

2.4.2. Szlaki turystyczne

Województwo podlaskie dysponuje gęstą siecią szlaków turystycznych: ponad 3,2 tys. km znakowanych szlaków pieszych, ponad 450 km szlaków rowerowych oraz ponad 1,3 tys. km szlaków wodnych. Uzupełnieniem sieci szlaków są edukacyjne ścieżki przyrodnicze, znakowane przez administrację lasów i administrację obszarów chronionych. Utrzymaniem i znakowaniem szlaków pieszych i rowerowych zajmują się oddziały PTTK w Białymstoku, Białowieży, Hajnówce, Łomży i Suwałkach. Ostatnio wiele nowych szlaków finansują samorządy lokalne, a znakuje PTTK. Przeważnie są to szlaki rangi lokalnej z wyjątkiem przebiegającego przez północną część województwa (powiat augustowski, sejneński i suwalski) Międzynarodowego Szlaku Turystycznego E 11 składającego się z: Europejskiego długodystansowego szlaku pieszego E-11 Amsterdam – Ryga i Europejskiej Trasy Rowerowej Euro Velo Nr 5 północ – południe (II) Grecja – Norwegia. Przebieg głównych dróg turystycznych w województwie podlaskim prezentują mapy 8 i 9.

Ścieżki przyrodnicze koncentrują się na obszarach chronionych i leśnych pozwalają turystom poznać walory środowiska przyrodniczego. Wymagają one specjalnego zagospodarowania i utrzymania. Ewentualnymi wśród nich są: kolejka leśna z Hajnówki do Topiła czy ścieżka przyrodnicza „Żebra Żubra” w Puszczy Białowiejskiej. Ponadto dużym zainteresowaniem turystów mogą cieszyć się: nowo otwarta kolejka w Wigierskim Parku Narodowym czy jedyny w kraju wodny wyciąg narciarski w Augustowie.

Szlaki piesze koncentrują się w kilku rejonach związanych głównie z walorami środowiska przyrodniczego (obszarami chronionymi). Najwięcej szlaków pieszych znajduje się w północnej części województwa – łączna ich długość wynosi około tysiąca km. Kolejna koncentracja sieci szlaków pieszych występuje w Puszczy Knyszyńskiej oraz w dolinach rzek: Biebrzy, Narwi i Bugu (mapa 10).

Szlaki rowerowe występują w rejonie Wigierskiego Parku Narodowego, Narwiańskiego Parku Narodowego, Puszczy Knyszyńskiej, Bagien Biebrzańskich. Istnieje potrzeba połączenia izolowanych systemów szlaków turystycznych szlakami rowerowymi, umożliwiając zwiedzenie parków krajobrazowych i narodowych województwa. Oprócz szlaków rowerowych istnieje kilkanaście kilometrów ścieżek rowerowych w Białymstoku.

Rzeki i jeziora województwa znakomicie nadają się do uprawiania turystyki kajakowej. Występuje tu kilkanaście rzek spławnych. Najbardziej znane szlaki kajakowe zlokalizowane są na rzekach: Czarna Hańcza, Biebrza, Rospuda, Narew, Supraśl, Pisa i na Kanale Augustowskim. Ponadto na jeziorach: Wigry, Necko, Białe i na Kanale Augustowskim kursuje pasażerska żegluga śródlądowa.

Przy wytyczaniu nowych szlaków szczególną uwagę należy zwrócić na walory kulturowe regionu. Wskazane jest wytyczenie szlaków o przebiegu południkowym (mapa 11). Innym przykładem może być Szlak Rękodziela Ludowego, powszechnie znany i cieszący się dużą popularnością, a dotychczas nie wyznaczony w terenie. Szczegółowy wykaz szlaków turystycznych znajduje się w załączeniu.

2.4.3. Baza towarzysząca

Baza towarzysząca stanowi uzupełnienie podstawowej bazy turystycznej. Są to instytucje i urzędnictwo ułatwiające turystyce pobyt i korzystanie z walorów turystycznych, na co dzień służy również mieszkańcom (placówki handlowe i usługowe).

Urozmaiceniem pobytu turystów mogą być instytucje kulturalne i rozrywkowe jak: muzea, kina, ośrodki kultury, dyskoteki, galerie. Na terenie województwa podlaskiego istnieją 22 placówki muzealne oraz kilkadziesiąt mniejszych izb regionalnych.

Placówki kulturalne i rozrywkowe organizują wiele imprez promujących miejscowości turystyczne. W województwie funkcjonują 115 ośrodków kultury, klubów i świetlic wiejskich. Usługi kulturalne dla specyficznych grup turystów oferują instytucje największych miast: Filharmonia Białostocka, Teatr Dramatyczny i Teatr Lalek w Białymstoku, Dom Środowisk Twórczych w Łomży, Regionalny Ośrodek Kultury i Sztuki w Suwałkach oraz Ośrodek Pogranicze w Sejnach czy Dom Pracy Twórczej w Wigrach.

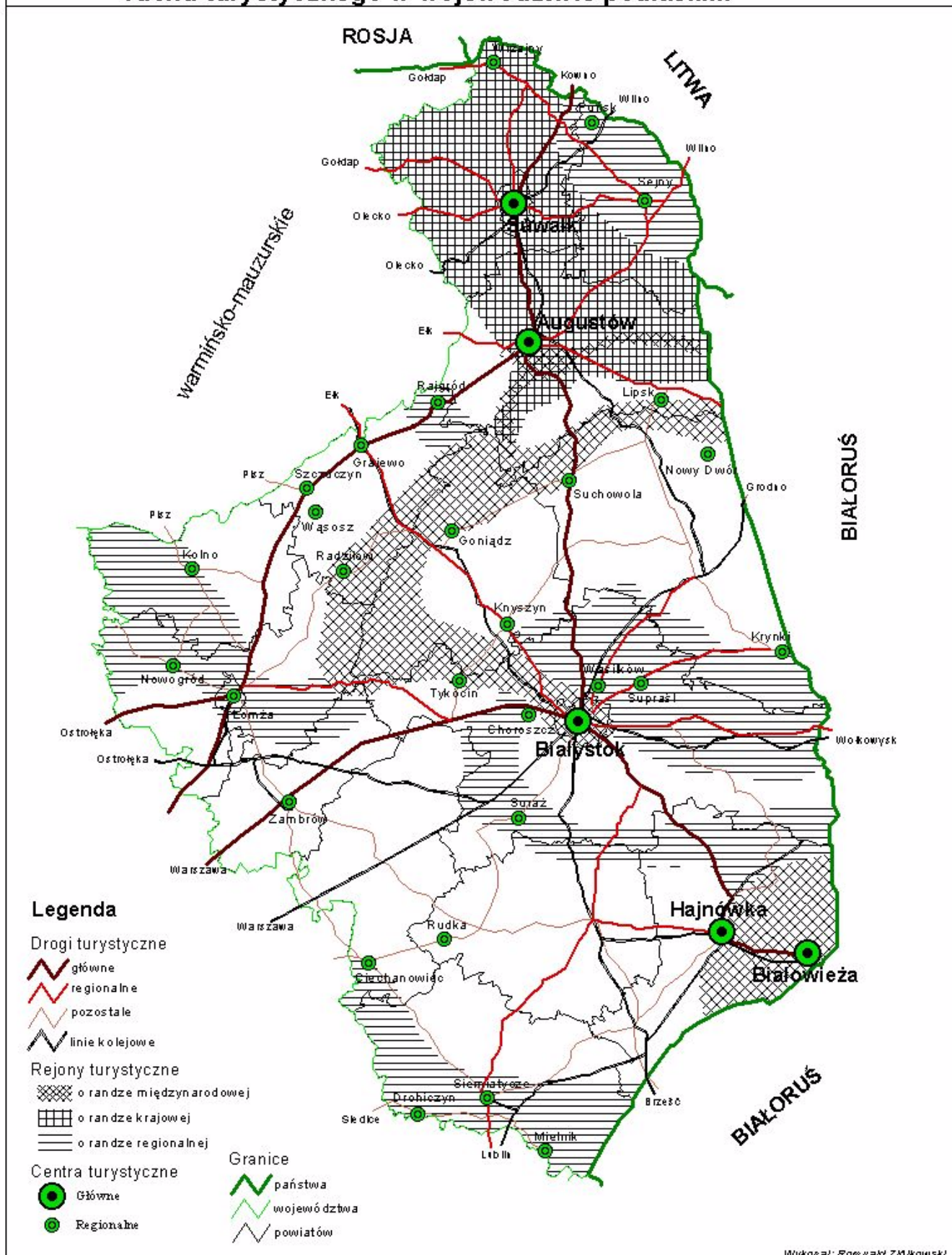
Bazę rekreacyjno - turystyczną stanowią istniejące obiekty sportowe. W województwie znajduje się: 38 stadionów, 37 pływalni, 29 kortów tenisowych, 28 hal sportowych, wyciąg nart

wodnych w Augustowie, wyciąg narciarski w Ogrodnickach i Smolnikach oraz sztucznie mrożone lodowisko w Białymstoku. Nie jest to wystarczające zagospodarowanie jak na tak duży teren. Mapa 12 ilustruje przestrzenne rozmieszczenie punktów informacji turystycznej w województwie podlaskim.

Urządzeniami ułatwiającymi korzystanie z walorów turystycznych będących małą architekturą są: wieże widokowe, kładki, miejsca odpoczynku i wiaty, zlokalizowane głównie na obszarach chronionych i leśnych, przy trasach komunikacyjnych, na terenach trudnodostępnych, atrakcyjnych widokowo. Wykonane są najczęściej z drewna, stanowią bardzo często cel dewastacji, stąd ich stan i liczba powinna być stale kontrolowana.

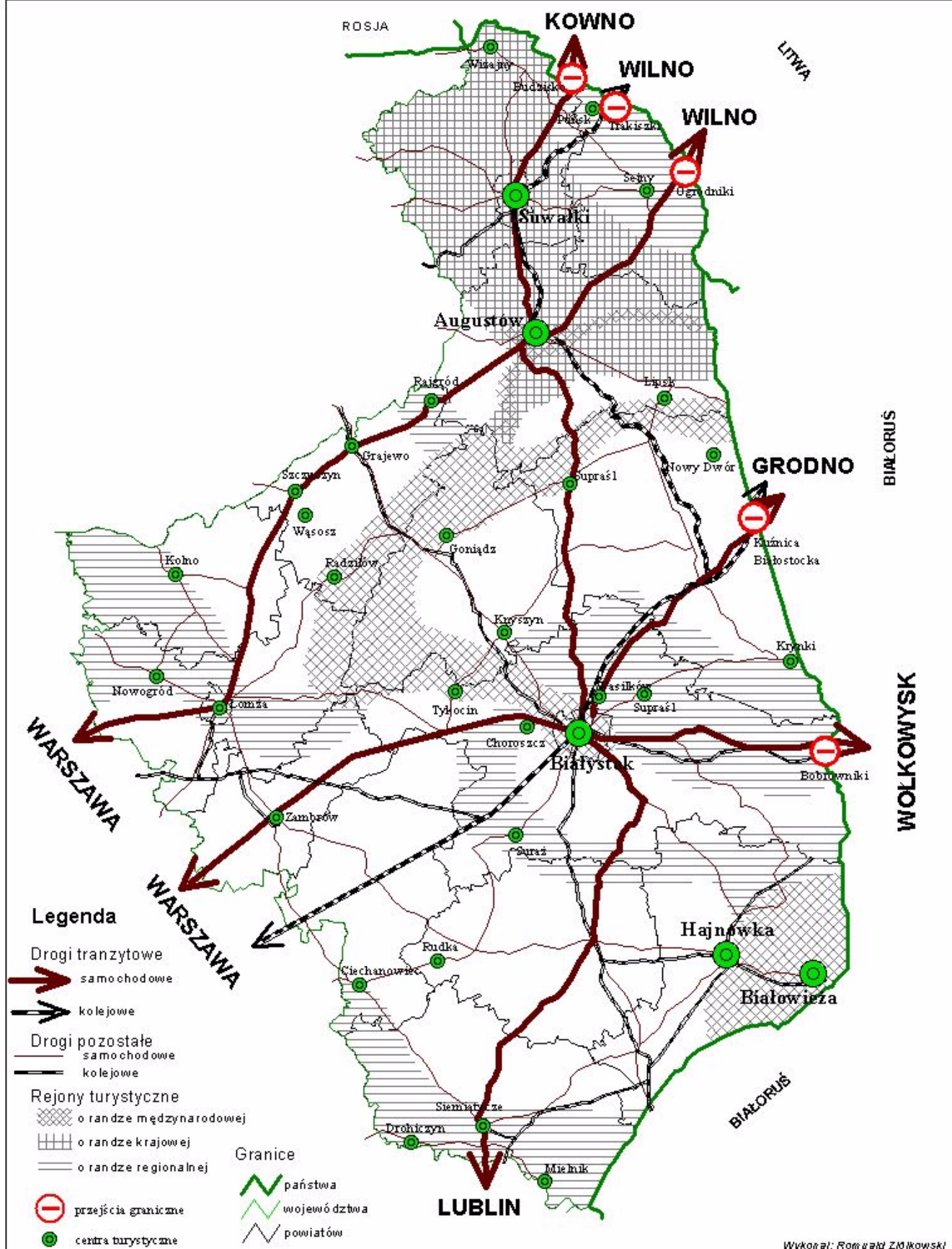
Ważne dla turystyki są wypożyczalnie sprzętu turystycznego, znajdujące się głównie w obiektach turystycznych przyrodnych. Niewiele jest wypożyczalni oferujących rowery, narty, namioty, łyżwy. Atrakcyjne stają się ośrodki jeździeckie, których w województwie jest kilkanaście, między innymi w Ignatkach, Supraślu, Jurowcach, Lewickich, Gibach, Gawrych Rudzie oraz w Białowieży.

Mapa 8 **Ważniejsze drogi kolejowego i samochodowego ruchu turystycznego w województwie podlaskim**



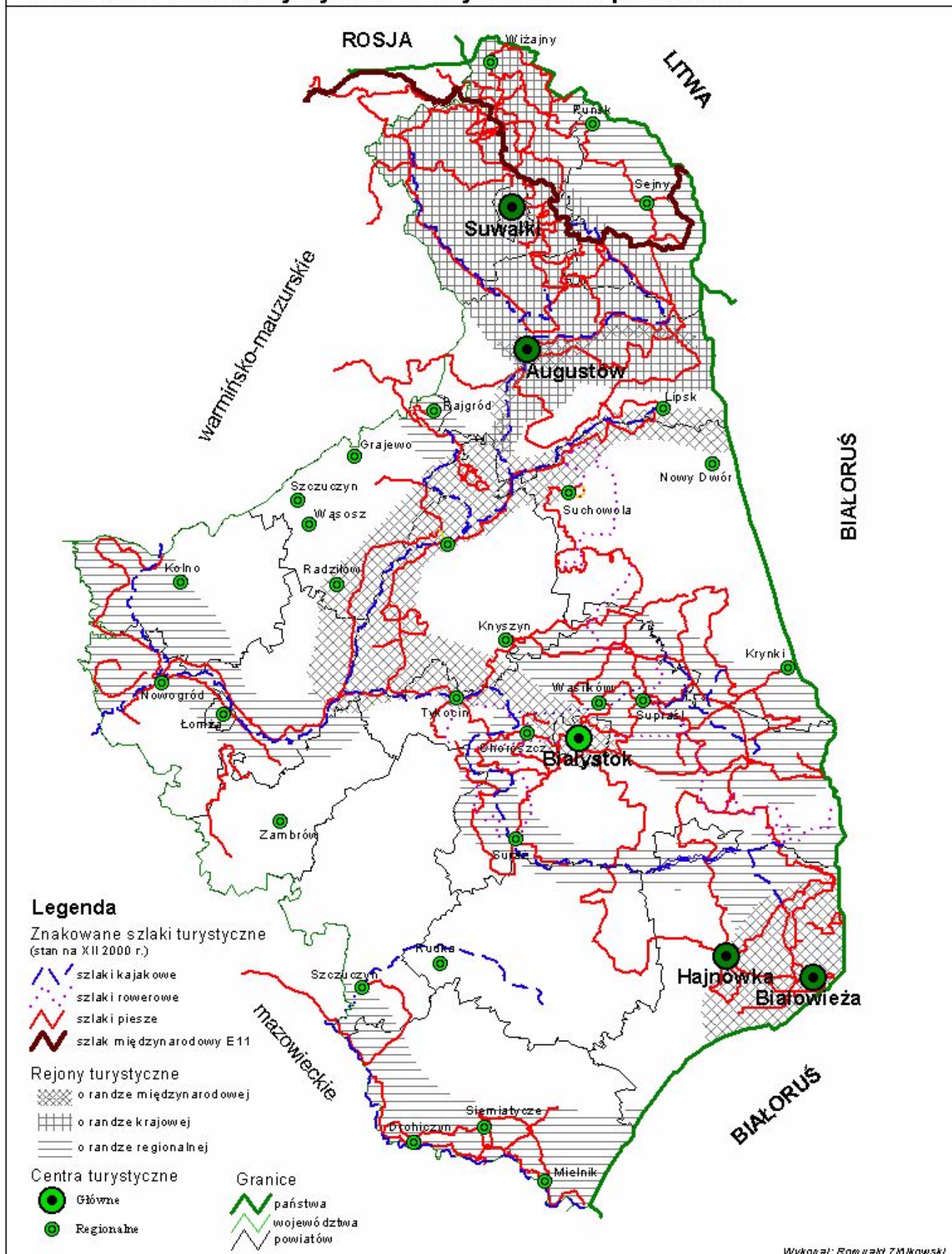
Mapa 9

Ruch tranzytowy przez województwo podlaskie



Mapa 10

Znakowane szlaki turystyczne w województwie podlaskim



2.5. Ruch turystyczny

2.5.1. Wybrane elementy ruchu turystycznego w kraju

W 1999 roku łączna liczba turystycznych przyjazdów w Polsce wynosiła 112,5 mln turystów, z czego 90,9 mln stanowiły przyjazdy turystów krajowych (80,8%) zaś 21,6 mln -przyjazdy turystów zagranicznych (12,2%)¹.

W całym segmencie turystycznym od lat utrzymuje się stały trend wzrostowy wśród turystów krajowych, zdecydowanie przeważa ilość wyjazdów samodzielnie organizowanych (87% dla wyjazdów krótkookresowych, a 81% przy podróżach długookresowych).

W 1999 roku nastąpił wzrost udziału turystyki wypoczynkowej (wypoczynek, zwiedzanie, wakacje) w całym segmencie turystyki do 39%, jednocześnie odnotowano spadek (do 19%) wyjazdów służbowych i biznesowych. Zarejestrowano wzrost (do 38%) liczby turystów korzystających z usług biur podróży.

Według danych Światowej Organizacji Turystyki (WTO), Polska zajmuje dziewiąte miejsce wśród najczęściej odwiedzanych państw na świecie. W 1999 roku granice Polski przekroczyło łącznie 89,1 mln turystów i odwiedzających jednodniowych². W 1999 roku liczba turystów spośród obcokrajowców, którzy spędzili w Polsce co najmniej jedną noc wyniosła 17,9 mln turystów i była o 4,4% mniejsza w stosunku do roku 1998, a średni czas pobytu zmalał w tym przedziale czasowym z 5 do 4,6 noclegów. Wśród gości zagranicznych utrzymywała się tendencja wzrostowa z 32,1% do 34,1% (w stosunku do 1998 r.) w zakresie wzrostu udziału przyjazdów w celach turystyczno-wypoczynkowych, z równoczesnym spadkiem w segmencie podróży służbowych.

Odnotowano wzrost z 61% do 63% uczestnictwa Polaków w turystyce krajowej i zagranicznej. Aktywność turystyczna w postaci podróży długoterminowych kształtowała się na poziomie 1998 roku, przy jednoczesnym wzroście uczestnictwa na korzyść wyjazdów krótkoterminowych 2-4 dniowych.

W 1999 roku odnotowano wzrost w krajowych podróżach krótkookresowych, natomiast w krajowych podróżach długookresowych ruch utrzymywał się na tym samym poziomie w stosunku do roku ubiegłego. Według danych szacunkowych w wyjazdach długookresowych uczestniczyło około 11,2 mln osób - 36% badanej populacji, natomiast w wyjazdach krótkookresowych brało udział 13,1 mln, czyli 42% badanych³. Brak metod dokładnego pomiaru liczby przyjeżdżających do Polski turystów z zagranicy spośród wszystkich odwiedzających nasz kraj cudzoziemców sprawia, że niektóre dane są szacunkowe.

Tabela 5. Przyjazdy turystów do Polski według krajów (w tys.).

Kraj	Przyjeżdżający 1998	Przyjeżdżający 1999	Trend 1998=100
Świat ogółem	18780	17950	95,5
Niemcy	6700	6450	96,3
Ukraina	3180	2920	91,8
Białoruś	1730	2180	126,0
Rosja	1360	1160	85,3

¹ *Przyjazdy turystów krajowych i zagranicznych w układzie wojewódzkim w 1999 roku*, Instytut Turystyki, Warszawa 2000.

² *Turystyka Polska 1999*, Instytut Turystyki, Warszawa 2000

³ *Turystyka w 1999 r. Informacje i opracowania statystyczne*, Warszawa 2000

Litwa	1140	960	84,2
Czechy	340	300	88,2
Słowacja	100	90	90,0
Inne kraje europejskie	3760	3420	91,0
Reszta świata	470	470	100,0

Źródło: Turystyka w 1999 r. Informacje i opracowania statystyczne, Warszawa 2000.

2.5.2. Dotychczasowy rozwój ruchu turystycznego w województwie podlaskim

W 1999 r. województwo podlaskie odwiedziło ogółem 3,8 mln turystów, z czego 2,5 mln stanowiły przyjazdy turystów krajowych (65,8%), zaś 1,3 mln - przyjazdy turystów zagranicznych (34,2%).

Tabela 6. Przyjazdy turystyczne do województwa podlaskiego (z co najmniej jednym noclegiem) w 1999 r.

Rodzaj	Liczba turystów [w mln]	%	Miejsce w rankingu województw
Przyjazdy turystów krajowych	2,5 mln	65,8	XV
Krajowe przyjazdy długookresowe (5 i więcej dni)	0,4 mln		XVI
w tym spoza województwa	0,2 mln		XVI
Krajowe przyjazdy krótkookresowe (2-4 dni)	2,1 mln		XIII
w tym spoza województwa	0,9 mln		XIII
Przyjazdy turystów zagranicznych	1,3 mln	34,2	VI
Ogółem	3,8 mln		

Źródło: Przyjazdy turystów krajowych i zagranicznych w układzie wojewódzkim w 1999 roku, Instytut Turystyki, Warszawa 2000.

Położenie geograficzne regionu sprawia, że dynamika ruchu turystycznego na obszarze województwa podporządkowana jest warunkom klimatyczno-pogodowym (sezonowość ruchu). W województwie dominuje letnia turystyka wypoczynkowa (krótko- i długookresowa). Latem istnieją najlepsze warunki do wszechstronnego korzystania z wszystkich walorów środowiska przyrodniczego (wody i lasy). Obszary przyrodniczo cenne zgrupowane na obszarze województwa, stanowią olbrzymi potencjał do rozwoju różnorodnych form turystyki kwalifikowanej. Organizowanie: narciarstwa zimowego, łyżwiarstwa, bojerów, czy kuligów uzależnione jest od śnieżnych zim, których w ostatnich latach brakuje, pomimo potencjalnie korzystnych warunków przyrodniczych w tym zakresie. Rzutuje to bezpośrednio na spadek natężenia ruchu turystycznego w miesiącach zimowych.

Tabela 7. Charakterystyka przyjazdów kolejowych według celów.

Przyjazdy długookresowe		Przyjazdy krótkookresowe	
Cele przyjazdu	% turystów	Cele przyjazdu	% turystów
turystyka, wypoczynek	40%	turystyka, wypoczynek	5%
odwiedziny u krewnych, znajomych	46%	odwiedziny u krewnych, znajomych	58%
służbowe, interesy	3%	służbowe, interesy	35%
zdrowotne	2%		
inne	9%	inne	2%

Źródło: Przyjazdy turystów krajowych i zagranicznych w układzie wojewódzkim w 1999 roku, Instytut Turystyki, Warszawa 2000.

Tabela 8. Główne rodzaje aktywności turystów krajowych.

Przyjazdy długookresowe		Przyjazdy krótkookresowe	
Rodzaj aktywności	% turystów	Rodzaj aktywności	% turystów
wypoczynek bierny, relaks	59%	wypoczynek bierny, relaks	43%
aktywny wypoczynek	16%	aktywny wypoczynek	2%
rozrywka, życie towarzyskie	52%	rozrywka, życie towarzyskie	19%
zwiedzanie	16%	zwiedzanie	17%

Źródło: Przyjazdy turystów krajowych i zagranicznych w układzie wojewódzkim w 1999 roku, Instytut Turystyki, Warszawa 2000.

Połowę ruchu turystycznego na obszarze województwa podlaskiego stanowią podróże mieszkańców tego województwa. Turyści z zewnątrz to przede wszystkim mieszkańcy województwa mazowieckiego, a także warmińsko-mazurskiego, co wynika między innymi z uwarunkowań historyczno-geograficznych. Związki te najsilniej uwiadcniają się na obszarze Kurpiowszczyzny (okolice Zbójnej, Turośli, Nowogrodu), Suwalszczyzny i wschodniej części Mazur oraz Nadbużańskiego Podlasia.

Województwo podlaskie posiada osiem przejść granicznych w tym pięć przejść z Republiką Białoruską i trzy z Republiką Litewską. W 1999 roku odnotowano wzrost liczby przyjazdów na wschodniej granicy Polski, szczególnie z Republiki Białoruskiej i Federacji Rosyjskiej (Obwód Kaliningradzki), przy jednoczesnym, znacznym spadku natężenia ruchu z Litwą o 15,7% (dane szczegółowe w załączeniu). Położenie przygraniczne powoduje, że wiele wysiłków związanych z rozwojem turystyki w województwie koncentruje się kontaktach z najbliższymi sąsiadami. W 1999 roku stanowili oni około 80% turystów zagranicznych, przy czym dla ok. 60% przyjezdnych głównym celem podróży były interesy i zakupy. Należy jednak podkreślić pomijany często aspekt związany z wykorzystaniem położenia przygranicznego dla zwiększenia przyjazdów turystycznych z Europy Zachodniej. Szacuje się (według badań Instytutu Turystyki), że około 45% osób przejeżdżających przez nasze województwo tranzytem zatrzyma się, żeby skorzystać z usług noclegowych lub innych, jeżeli uzyska o nich łatwą i obszerną informację. Wielu z nich powraca później na teren województwa w celach wypoczynkowych. Poprawienie dostępności do informacji, a przede wszystkim jej przydatności (np. wielojęzyczne przewodniki, drogowskazy, informacja turystyczna na parkingach i stacjach benzynowych, aktualność informacji) wpłynie na ożywienie przyjazdów turystów z zachodu.

Tabela 9. Wybrane przyjazdy cudzoziemców do Polski według przekroczeń granicy (w tys.) najbliżej sąsiadujących z województwem podlaskim.

Państwo	1998	1999	Dynamika 1998=100
Republika Białoruska	3 170,0	5 124,9	161,7
Republika Litewska	1 738,1	1 483,9	85,4
Obwód Kaliningradzki	731,1	1 059,8	145,0
Ukraina	4 392,4	4 840,6	110,2
Przyjazdy ogółem	10 031,6	17 643,1	175,79

Źródło: Opracowanie własne na podstawie danych z Turystyka Polska 1999, Instytut Turystyki, Warszawa 2000.

Przedstawione poniżej dane plasują województwo podlaskie pod względem ilości przyjeżdżających turystów zagranicznych na szóstym miejscu w kraju.

Rysunek 2. Przyjazdy turystów zagranicznych do Polski według regionów (w mln) oraz zagraniczne wyjazdy Polaków w 1999 roku zarejestrowane na granicy wschodniej województwa podlaskiego.

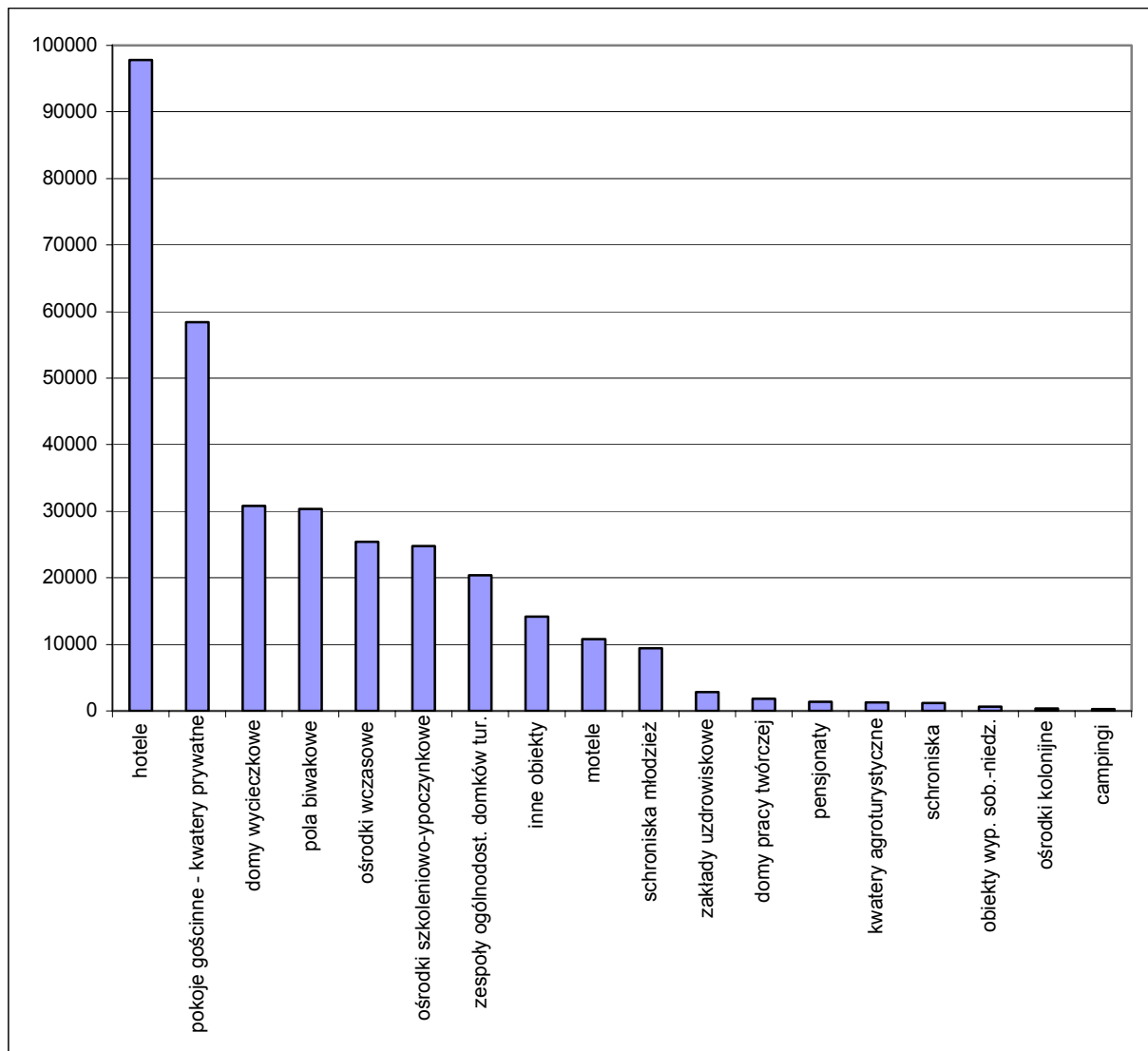


Źródło: Opracowanie

własne na podstawie badań i oszacowań Instytutu Turystyki zawartych w Turystyka Polska 1999, Instytut Turystyki, Warszawa 2000 oraz Przyjazdy turystów krajowych i zagranicznych w układzie wojewódzkim w 1999 roku, Instytut Turystyki, Warszawa 2000.

Dobrym wskaźnikiem pomiaru ruchu turystycznego (krajowego i zagranicznego) jest stopień wykorzystania bazy noclegowej. Zauważalny jest zdecydowany wzrost udziału korzystania z bazy noclegowej pensjonatów, ośrodków czasowych, ośrodków szkoleniowo - wypoczynkowych, domów pracy twórczej i kwater agroturystycznych, zarówno przez turystów krajowych jak i zagranicznych. Systematyczny, szczególnie duży wzrost udziału w stosunku do lat ubiegłych odnotowuje się w korzystaniu z pól biwakowych (dane szczegółowe w załączeniu). Turyści krajowi od szeregu lat najczęściej korzystają z noclegów u rodziny i znajomych. Z tej formy zakwaterowania w 1999 roku skorzystano w 67% podczas wyjazdów krótkookresowych i 46% podczas podróży długookresowych.

Rysunek 3. Korzystający z miejsc noclegowych według struktury rodzajowej obiektów.



Źródło: Opracowanie własne na podstawie danych z Turystyka Polska 1999, Instytut Turystyki, Warszawa 2000.

Dużym zainteresowaniem turystów na obszarze województwa podlaskiego cieszą się parki narodowe i krajobrazowe. Ze względu na bogactwo przyrodnicze i krajobrazowe tych obiektów rozwija się tam przede wszystkim turystyka przyrodnicza. Uprawiana jest zarówno przez turystów indywidualnych, jak i zorganizowane grupy obsługiwane przez wyspecjalizowane biura turystyki przyrodniczej. W 1998 r. parki narodowe odwiedziło ogółem 183 000 turystów. Ruch turystyczny w parkach narodowych województwa podlaskiego przedstawia tabela 11.

Tabela 10. Ruch turystyczny w parkach narodowych w 1998 i 1999 r.

Ruch turystyczny w parkach narodowych w 1998 i 1999 r.									
Lp.	Park narodowy	Lata	Baza noclegowa			Szlaki turystyczne [w km]		Liczba turystów w ciągu roku	
			schroniska	domy wczasowe	kempingi, biwaki	ogółem	do remontu	ogółem	na 1 km szlaków turyst.
1	Białowiecki	1998	3	-	-	4	-	102 000	25 400
		1999	3	-	1	23	-	96 000	4 173
2	Biebrzański	1998	-	-	6	399	83	17 000	40

		1999	-	-	6	404	94	18 000	44
3	Narwiański	1998	-	-	-	-	-	3 000	-
		1999	-	-	-	-	-	6 000	1000
4	Wigierski	1998	1	4	8	237	15	61 000	300
		1999	3	4	14	190	190	60 000	4000
Razem w roku 1998						640	98	183 000	25 740
Razem w roku 1999						617	104	180 000	9 217

Źródło: Ochrona Środowiska 1998, GUS, Warszawa 1999; Ochrona Środowiska 1999, GUS, Warszawa 2000.

Jedną z metod pomiaru ruchu turystycznego są badania częstotliwości odwiedzania obiektów kulturalnych jakimi są muzea. Dane pozyskuje się na podstawie ilości sprzedanych biletów wstępu.

Tabela 11. Zwiedzający muzea w województwie podlaskim według powiatów w latach 1998 i 1999.

Wyszczególnienie	Zwiedzający muzea			
	Ogółem		W tym młodzież szkolna	
	1998	1999	1998	1999
WOJEWÓDZTWO	378 831	345 777	171 562	166 307
POWIATY				
Augustowski	8 093	7 755	3 883	4 353
Białostocki	50 081	57 824	26 618	30 537
Bielsko-Podlaski	7 879	9 269	6 092	6 782
Hajnowski	68 824	40 639	23 682	7 288
Łomżyński	52 893	55 793	20 750	18 469
Siemiatycki	1 520	1 450	1 100	390
Sokólski	1 309	983	397	853
Wysokomazowiecki	46 000	45 000	27 000	25 000
POWIATY GRODZKIE				
Białystok	90 632	79 392	29 402	36 841
Łomża	23 894	16 352	17 350	14 048
Suwałki	27 706	31 320	15 288	21 764

Źródło: Opracowanie własne na podstawie danych uzyskanych z Urzędu Statystycznego w Białymstoku.

2.6. Uwarunkowania instytucjonalno-organizacyjne

2.6.1. Przedsiębiorstwa turystyczne i inne jednostki

Przedsiębiorstwa branży turystycznej dzielą się na:

- przedsiębiorstwa, których działalność polega na organizowaniu i obsłudze ruchu turystycznego,
- jednostki gospodarcze, dla których organizowanie i obsługa ruchu turystycznego nie są podstawowym zakresem działalności.

Uwzględniając kryteria funkcjonalne oraz rodzaj świadczonych usług, przedsiębiorstwa turystyczne dzielą się na: przedsiębiorstwa transportu turystycznego, przedsiębiorstwa hotelarskie i gastronomiczne, przedsiębiorstwa usług sportowo-rekreacyjnych, przedsiębiorstwa uzdrowiskowe, biura podróży.

Specyficzną grupę przedsiębiorstw turystycznych tworzą jednostki gospodarcze zajmujące się informacją i promocją turystyczną. Biura podróży kooperują z przedsiębiorstwami transportu turystycznego oraz zakładami hotelarskimi i gastronomicznymi, poprzez zawieranie stosownych umów, lub posiadają własną bazę tego typu. W województwie podlaskim funkcjonuje

jedno przedsiębiorstwo uzdrowiskowe w Augustowie (siedziba dyrekcji mieści się Białymstoku). Większość biur turystycznych ciągle szuka swoich szans w turystyce wyjazdowej zapewniającej szybszy zysk i mniejsze koszty organizacji imprez.

Tabela 12. Ogólny wykaz przedsiębiorstw turystycznych działających na obszarze województwa podlaskiego według zakresu prowadzonej działalności i lokalizacji.

Lokalizacja	Zakres działalności	Liczba przedsiębiorstw	Ogółem	Zakres terytorialny
Augustów	A,B	3	6	P,S,E
	A	3		P
Bargłów Kościelny	A,B	1	1	P,S,E
Bielsk Podlaski	A	2	3	P,S,E
	A	1		E
Białowieża	A	3	3	P,S,E
Białystok	A,B	16	46	P,S,E
	A	30		P,S,E
Czarna Białostocka	A	1	1	P
Dąbrowa Białostocka	A	1	1	P
Goniądz	A	2	2	P
Grądy Woniecko	A,B	1	1	P,S,E
Hajnówka	A,B	1	5	P,S,E
	A	4		P
Kuźnica Białostocka	A	1	1	P,S,E
Łapy	A	1	1	P
Łomża	A,B	4	9	P,S,E
	A	5		P,S,E
Supraśl	A	1	1	P
Siemiatycze	A,B	1	2	P
	A	1		P
Suwałki	A,B	7	14	P,S,E
	A	6		P,S,E
	B	1		P
Szurpiły, gmina Jeleniewo	A	1	1	P
RAZEM			8	

A – organizator turystyki, B – pośrednik turystyczny, P – Polska, S – kraje pozaeuropejskie, E – kraje europejskie.
Źródło: Opracowanie własne na podstawie danych uzyskanych w Urzędzie Wojewódzkim.

Szczególne znaczenie dla rozwoju turystyki mają tereny leśne. Gospodarkę leśną na terenie województwa podlaskiego prowadzi Regionalna Dyrekcja Lasów Państwowych w Białymstoku. Zgodnie z przepisami Ustawy o lasach z 28 września 1991 r. (Dz. U. Nr 101 z 8 listopada 1991 r.) nie są przedsiębiorstwem, lecz administratorem mienia Skarbu Państwa. Las, oprócz podstawowej funkcji produkcyjno-gospodarczej, jest szczególnie atrakcyjny dla turystyki, pobytów rekreacyjnych, spacerów weekendowych, grzybobrania, zbieractwa płodów runa leśnego itp.

Administracja Lasów Państwowych jest zainteresowana odpowiednim ukierunkowaniem penetracji zarządzanych przez nią obszarów oraz regulowaniem obciążenia poszczególnych ich fragmentów. Stąd też częścią operatu urządzania lasu są plany i mapy zagospodarowania turystycznego. Odpowiednie oznakowanie obiektów rekreacyjno-turystycznych, dydaktycznych oraz wyposażenie ich w przynajmniej minimum infrastruktury sanitarnej i ochronnej, utrzymanie porządku i czystości wymagają często znacznych środków finansowych. Równocześnie organizacja obsługi ruchu turystycznego wymaga fachowości i doświadczenia. Z tego względu w najatrakcyjniejszych i najbardziej obciążonych przez penetrację turystyczną terenach leśnych, nadleśnictwa najczęściej

zalecają obsługę ruchu turystycznego profesjonalistom, na zasadach agencji, lub dzierżaw wybranych obiektów. Sposób i zakres ich wykorzystania oraz warunki ochrony określają Lasy Państwowe, natomiast sprawy ekonomiczne unormowane zostają zawartymi umowami⁴.

Szczególną formą promocji lasów, w tym również jego funkcji turystycznych, jest tworzenie Leśnych Kompleksów Promocyjnych (LKP). Zadaniem LKP jest między innymi działalność edukacyjna, wyrażająca się organizowaniem ścieżek dydaktycznych, izb leśnych i ośrodków edukacji ekologicznej.

Tabela 13. Obiekty turystyczne w układzie nadleśnictw.

Lp	Nadleśnictwa	Ośrodki szkoleniowo-wypoczynkowe	Pokoje gościnne	Kwatery myśliwskie	Pola biwakowe	Miejsca na ognisko	Ścieżki przyrodniczo-leśne	Ośrodki edukacji ekologicznej	Ekspozycje
1	Suwałki		1	1					
2	Szczebra	1	1	2	4		1		
3	Browsk		2		1		1		
4	Knyszyn		1				1		
5	Rutka		1			1	2		1
6	Białowieża		1	1	1	2	5	1	
7	Supraśl		1						
8	Głęboki Bród			1					
9	Hajnówka			1					
10	Nowogród					1			
11	Augustów	1			2				
12	Pomorze				8				
13	Białobrzegi				1				
14	Bielsk					3	1		
15	Czarna Białostocka				1				
	RAZEM	2	8	6	18	7	11	1	1

Źródło: Opracowanie własne na podstawie – Leśny przewodnik turystyczny, Lasy Państwowe, Bodoń 2001 r.

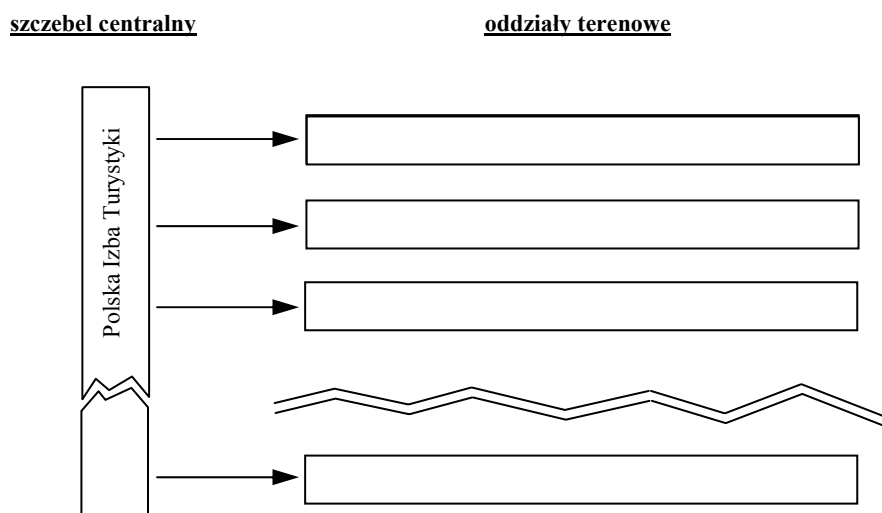
2.6.2. Samorząd branży turystycznej

Samorząd gospodarczy branży turystycznej działa na różnych poziomach terytorialno-organizacyjnych, mając swoich przedstawicieli od szczebla lokalnego po szczebel centralny. Wśród wyspecjalizowanych jednostek zajmujących się rozwojem turystyki na terenie województwa podlaskiego można wymienić: Podlaską Izbę Turystyki, Suwalską Izbę Rolniczo-Turystyczną, stowarzyszenia agroturystyczne, Wojewódzki Podlaski Ośrodek Doradztwa Rolniczego, Polskie Towarzystwo Turystyczno-Krajoznawcze, Polskie Towarzystwo Schronisk Młodzieżowych.

Podlaska Izba Turystyki jest oddziałem terenowym Polskiej Izby Turystyki. Izba zrzesza 16 członków z terenu województwa. Głównym zadaniem terenowego oddziału PIT w Białymstoku jest realizacja zadań statutowych, poprzez zrzeszanie podmiotów branży turystycznej z obszaru województwa. Podlaska Izba Turystyki wyraziła gotowość włączenia się w organizację Lokalnych Organizacji Turystycznych (LOT).

⁴ T. Gątkiewicz, G. Bielecki, P. Zbrożek, *Regionalna Dyrekcja Lasów Państwowych w Białymstoku. Położenie. Przyroda. Gospodarka. Ochrona*, Supraśl 1996.

Schemat 2. Struktura terytorialna Polskiej Izby Turystyki.



Źródło: Opracowanie własne.

Suwalska Izba Rolniczo - Turystyczna początkowo związana terytorialnie z byłym województwem suwalskim, obecnie swoim działaniem stara się objąć całe województwo. Jej główne działania to promocja, szkolenia, wydawnictwa, udostępnianie i gromadzenie informacji turystycznej, tworzenie infrastruktury turystycznej. SIRT zrzesza około 150 osób fizycznych i podmiotów prowadzących własną działalność turystyczną. Jest jednym z najlepiej zorganizowanych i prężnie działających podmiotów branży turystycznej województwa podlaskiego. Suwalska Izba Rolniczo – Turystyczna realizuje wiele projektów, m.in. finansowanych ze środków pomocowych Unii Europejskiej. Jednym z ostatnich projektów wykonanych przez SIRT było stworzenie komputerowego systemu informacji turystycznej na terenach przygranicznych Polski i Litwy. Powstało dwadzieścia całodobowych punktów - „kiosków”, wyposażonych w komputery i dostarczających aktualnych informacji turystycznych. Suwalska Izba Rolniczo – Turystyczna wraz z Urzędem Miejskim w Suwałkach podjęła realizację zadań LOT w powiecie suwalskim.

Ważną rolę w rozwoju turystyki w województwie pełnią stowarzyszenia agroturystyczne grupujące rolników świadczących usługi turystyczne. Reprezentują one ich interesy oraz wspomagają działalność poprzez wspólną promocję i szkolenia. Największe z nich to Podlaskie Stowarzyszenie Agroturystyczne oraz Biuro Agroturystyki działające w ramach SIRT. Podlaskie Stowarzyszenie Agroturystyczne realizuje cykl szkoleń na temat: „Dostosowanie gospodarstw do agroturystyki i wymogów ochrony środowiska na przykładzie wybranego gospodarstwa”. Szkolenia są dofinansowane przez Wojewódzki Fundusz Ochrony Środowiska. Ważną rolę w szkoleniu i przygotowywaniu rolników do prowadzenia własnych gospodarstw agroturystycznych odgrywa Wojewódzki Podlaski Ośrodek Doradztwa Rolniczego w Szepietowie. Ośrodek posiada dobrze wyszkoloną kadre, która między innymi uczestniczy w wielu krajowych i regionalnych targach turystycznych aktywnie prezentując walory agroturystyczne województwa podlaskiego. Większość stowarzyszeń agroturystycznych jest zrzeszonych w Polskiej Federacji Turystyki Wiejskiej.

Tabela 14. Wykaz podmiotów zajmujących się agroturystyką na terenie województwa podlaskiego.

Wykaz podmiotów zajmujących się agroturystyką na terenie województwa podlaskiego
--

Nazwa	Siedziba	Zakres terytorialny	Działalność
Wojewódzki Podlaski Ośrodek Doradztwa Rolniczego	Szepietowo	Województwo podlaskie	Szkoleniowa, wydawnicza, promocyjna i doradztwa z zakresu turystyki i agroturystyki
Suwalska Izba Rolniczo - Turystyczna	Suwałki	Byłe województwo suwalskie	Szkoleniowa, wydawnicza, promocyjna, inna.
Podlaskie Stowarzyszenie Agroturystyczne	Kuryły	Województwo podlaskie	Szkoleniowa, wydawnicza, promocyjna, inna.
Stowarzyszenie Na Rzecz Rozwoju Sejn i Sejneńszczyzny "Ziemia Sejneńska"	Sejny	Powiat sejneński	Wczasy agroturystyczne z dodatkowymi atrakcjami wypoczynku.

Wykaz podmiotów zajmujących się agroturystyką na terenie województwa podlaskiego			
Nazwa	Siedziba	Zakres terytorialny	Działalność
Białowieckie Stowarzyszenie Agroturystyczne "Zubr"	Hajnówka	Gminy: Białowieża, Narew, Dubicze Cerkiewne, Hajnówka	Wczasy agroturystyczne z dodatkowymi atrakcjami wypoczynku.
Biebrzańsko - Rajgrodzkie Stowarzyszenie Agroturystyczne „Czapla”	Grajewo	Byłe województwo łomżyńskie	Wczasy agroturystyczne z dodatkowymi atrakcjami wypoczynku.
Biebrzańsko - Narwiańskie Towarzystwo Agroturystyczne „Łoś”	Wizna	Byłe województwo łomżyńskie	Wczasy agroturystyczne z dodatkowymi atrakcjami wypoczynku.

Źródło: Opracowanie własne.

Towarzystwami odgrywającymi dużą rolę w organizacji i promocji turystyki w regionie północno-wschodniej Polski są: Polskie Towarzystwo Turystyczno-Krajoznawcze i Polskie Towarzystwo Schronisk Młodzieżowych. Są to organizacje masowe, kierujące ruchem turystycznym, skupiające młodzież i dorosłych. Często są to pasjonaci turystyki i krajoznawstwa, zaangażowani w rozwój turystyki.

W województwie działa dziewięć oddziałów PTTK. Dysponują one wyszkoloną kadrami, doświadczeniem w organizowaniu regionalnych imprez turystycznych oraz imprez centralnych, zleczanych przez Zarząd Główny PTTK. Prowadzą szkolenia i kursy dla kadry turystycznej (m.in. przewodnik, organizator turystyki). PTTK zarządza własną bazą noclegową (domy wycieczkowe, stacje wodne, pola namiotowe) – łącznie dysponują 718 miejscami noclegowymi.

Tabela 15. Wykaz oddziałów PTTK działających na terenie województwa podlaskiego.

Lp	Nazwa oddziału	Działalność
1	Oddział PTTK w Augustowie.	BORT, ośrodek żeglarski, stacje wodne, wypożyczalnia sprzętu turystycznego, usługi przewodnickie, usługi pilotażowe, punkt „it”.
2	Oddział PTTK im. J.J. Karpińskiego w Białowieży.	BORT, dom wycieczkowy, wypożyczalnia sprzętu turystycznego, usługi przewodnickie, usługi pilotażowe, punkt „it”.
3	Oddział PTTK im. Z. Głogera w Białymstoku.	BORT.
4	Regionalny Oddział PTTK w Białymstoku.	turystyka kwalifikowana, organizacja wycieczek krajowych, działalność wydawnicza, Regionalna Pracownia Krajoznawcza (możliwość wypożyczenia książek o tematyce turystycznej), szkolenia.
5	Oddział PTTK w Bielsku Podlaskim.	BORT.
6	Oddział PTTK w Hajnówce.	BORT.
7	Oddział PTTK przy ZNTK w Łapach „Kolejarz”.	nie prowadzi dodatkowej działalności.
8	Oddział PTTK w Łomży im. A. Chętnika.	BORT, wypożyczalnia sprzętu pływającego, stacja wodna (w budowie), wypożyczalnia sprzętu turystycznego, usługi przewodnickie, usługi pilotażowe, punkt „it”.
9	Oddział PTTK w Suwałkach.	BORT, dom wycieczkowy, stacja wodna, pola namiotowe, wypożyczalnia sprzętu turystycznego, usługi przewodnickie, usługi pilotażowe, punkt „it”.
10	Oddział PTTK w Zambrowie.	w likwidacji.

Źródło: Opracowanie własne.

Polskie Towarzystwo Schronisk Młodzieżowych posiada na terenie województwa podlaskiego trzydzieści jeden schronisk, w tym trzy - Białystok, Białowieża, Ignatki - są obiektami całorocznymi. PTSM sprzyja rozwojowi najtańszych form turystyki kwalifikowanej tj. pieszą, rowerową, kajakową, adresowanej przede wszystkim do młodzieży szkolnej i studentów. W województwie podlaskim istnieje sześć edukacyjnych tras typowych PTSM przebiegających przez najatrakcyjniejsze turystycznie obszary.

2.6.3. System informacji i promocji turystycznej

Organizację i koordynację systemu informacji turystycznej w Polsce pełni Polska Organizacja Turystyczna. Na system informacji i promocji turystycznej w województwie składają się:

- regionalne i lokalne (miejskie i wiejskie) punkty informacji turystycznej,
- komputerowy system informacji turystycznej,
- sieć www (internet),
- prasa regionalna,
- wydawnictwa regionalne,
- bazy danych o walorach i zagospodarowaniu turystycznym,
- badania statystyczne,
- targi turystyczne.

Główne punkty informacji turystycznej w regionie znajdują się w Augustowie, Białymstoku, Bielsku Podlaskim, Supraślu, Sokółce, Choroszczy, Hajnówce, Łomży, Suwałkach oraz w parkach narodowych: Białowieżskim, Biebrzańskim, Narwiańskim i Wigierskim. Udzielają one podstawowych informacji na temat bazy noclegowej, gastronomicznej, imprez kulturalnych, lokalnych atrakcji turystycznych. Punkty „it” w celu poszerzenia oferty informacyjnej poszukują współpracy ze stowarzyszeniami agroturystycznymi, hotelami, biurami podróży, przewodnikami, ośrodkami kultury, ośrodkami jeździeckimi. Współpraca ta odbywa się z inicjatywy ośrodków informacji turystycznej i ma charakter indywidualny. Brakuje wspólnej bazy danych o walorach turystycznych, zagospodarowaniu turystycznym regionu itp. Punkty „it” zmuszone są zbierać we własnym zakresie informacje o imprezach kulturalnych i atrakcjach turystycznych (lokalnych i regionalnych), co przy braku koordynacji na szczeblu wojewódzkim, powoduje powtarzanie się informacji, a częściej ich niekompletność.

Na pograniczu polsko-litewskim SIRT utworzyła komputerowy system informacji turystycznej. Pionierskie w skali kraju rozwiązanie cieszy się dużym zainteresowaniem z uwagi na dostępność, prostą obsługę i zakres prezentowanej informacji (bazy noclegowej, gastronomicznej, połączeń komunikacyjnych). Budki - „kioski” są wyposażone w komputer, dostępne są całodobowo, nie wymagają dodatkowej obsługi (samoobsługa przez turystów). Obecnie podjęto prace nad rozszerzeniem komputerowego systemu informacji turystycznej na obszarze całego województwa.

Dynamicznie rozwija się tematyka turystyczna w internecie. Sieć WWW pozwala, nie ruszając się z domu, kupić bilety, zarezerwować hotel, zaplanować trasę zwiedzania. Internet to wymarzone narzędzie dla turystyki, wykorzystywane przez rosnącą liczbę biur podróży, hoteli i innych organizacji branży turystycznej. Tworzenie stron internetowych promujących region, staje się jednym z głównych narzędzi wykorzystywanych do zwiększenia rynku klientów – turystów. Dbalność o serwis WWW leży w interesie zarówno branży turystycznej jak i samorządów terytorialnych.

Prasa, zarówno ogólnokrajowa (turystyczna i codzienna), regionalna, jak i lokalna zawiera wiele praktycznych informacji turystycznych oraz promuje walory turystyczne regionu. Przykładem może być „Jaćwież”, „Podlasie” czy nawet „Parki Narodowe i Rezerwy Przyrody”. W codziennej prasie wojewódzkiej - „Współczesna”, „Gazeta Wyborcza” - ukazują się dodatki poświęcone turystyce z informacjami o biurach podróży, wypożyczalniach sprzętu turystycznego, schroniskach młodzieżowych itp. W województwie podlaskim ukazują się kilkanaście tytułów prasy lokalnej, na łamach której promowane są walory przyrodnicze, kulturowe i historyczne najbliższych okolic. Brakuje profesjonalnego czasopisma regionalnego poświęconego sprawom turystyki, które dostarczałoby aktualnych informacji na temat imprez turystycznych w województwie, promocji

miejsowości turystycznych, podnosiłoby świadomość turystyczną mieszkańców regionu, kreowało produkt turystyczny Podlasia.

Wydawnictwa poprzez swoją działalność (kolorowe albumy, przewodniki, mapy, kalendaria imprez kulturalnych, sportowych i turystycznych) promują walory przyrodnicze województwa. Ukazują piękno różnych zakątków województwa. Dużym uznaniem cieszą m.in. publikacje Wydawnictwa „Hańcza” i „Jaćwież” z Suwałk, Agencji TD z Białegostoku, Wydawnictwo Włodzimierza Łapińskiego z Bryzgly. Interesujące publikacje - w postaci elektronicznej na płytach CD – wydaje Agencja Reklamowa HOT z Białegostoku oraz Białowiecki Park Narodowy.

Możliwości informacji turystycznej ogranicza brak profesjonalnej bazy danych o atrakcjach turystycznych i zagospodarowaniu turystycznym. Nie ma wyspecjalizowanej jednostki zbierającej, gromadzącej i udostępniającej zbiory danych o turystyce.

Informacje statystyczne pochodzące z badań GUS-u ujmują województwo w sposób bardzo ogólny. Najnowsze wydanie statystyczne dotyczące turystyki – TURYSTYKA 1999 – wydane w sierpniu 2000 r., umożliwia jedynie porównanie ruchu turystycznego i wykorzystania bazy turystycznej w skali kraju (pomiędzy województwami).

Urząd Statystyczny w Białymstoku publikuje każdego roku roczniki statystyczne dla całego województwa. Najnowszy – wydany w grudniu 2000 roku – zawiera dane opisujące województwo na poziomie powiatów: obiekty noclegowe turystyki i ich wykorzystanie według rodzajów obiektów, obiekty noclegowe turystyki według powiatów w 1999 r., placówki gastronomiczne w bazie noclegowej turystyki w 1999 r. Dość obszerne informacje opisujące ruch turystyczny zostały podane jedynie przez Urząd Statystyczny w Suwałkach w 1997 roku - *Turystyka w województwie suwalskim w latach 1994 – 1996*. Dane przedstawiono według gmin, przyjęto kilkanaście różnych kategorii klasyfikacji ruchu turystycznego.

Coraz częściej dostęp do danych na poziomie gminy zostaje zastrzeżony, bądź jest chroniony na mocy ustawy o ochronie danych osobowych i ustawy o statystyce publicznej. Brak przedstawienia informacji dotyczących turystyki na najniższym szczeblu podziału terytorialnego, zmusza do sięgania po opracowania starsze, bądź wykonywania bardziej pracochłonnych i kosztownych badań własnych.

W województwie nie ma wyspecjalizowanych przedsiębiorstw zajmujących się organizacją targów turystycznych. Aktualnie targi turystyczne organizowane są przez Urząd Marszałkowski Województwa Podlaskiego oraz Podlaską Fundację Rozwoju Regionalnego (od 8 lat mini targi turystyczne pod hasłem <<Aktywne wakacje>>). Targi odbywają się co roku w miesiącu lutym, na terenie hali sportowej Akademii Medycznej w Białymstoku. Natomiast niektóre podmioty związane z branżą turystyczną (w szczególności samorządy terytorialne, samorządy gospodarcze, stowarzyszenia, Ośrodki Doradztwa Rolniczego) we własnym zakresie uczestniczą w krajowych i międzynarodowych targach turystycznych organizowanych poza terenem województwa.

2.6.4. Zatrudnienie, kwalifikacje i kształcenie kadr na potrzeby turystyki

Analiza zatrudnienia w sektorze turystycznym możliwa jest do przeprowadzenia jedynie pośrednio, w drodze rozpoznania sytuacji na rynku pracy, głównie z powodu:

- braku obowiązku zgłaszania danych o kwalifikacjach zawodowych pracowników firm, przez ich właścicieli,
- braku prowadzenia rejestracji danych o zatrudnieniu osób zgodnie z profilem wykształcenia.

Działalność turystyczna prowadzona przez zakłady pracy, bardzo popularna w minionym okresie, obecnie jest w fazie głębokiego zaniku. Sytuacja ekonomiczna sprawia, że zdecydowana większość przedsiębiorstw pozbywa się zakładowych ośrodków wczasowych. Działy socjalne, tam gdzie jeszcze funkcjonują, nie posiadają zazwyczaj środków na prowadzenie szerszej działalności, a to bezpośrednio wiąże się z utratą i likwidacją miejsc pracy.

W województwie jest na ogół niski poziom kwalifikacji kadr branży turystycznej, spowodowany brakiem szkolnictwa tego typu w minionym okresie.

Turystyka chcąc sprostać wymogom dzisiejszego turysty potrzebuje profesjonalnej kadry turystycznej, jak też wielu specjalności paraturystycznych (kucharze, kelnerzy, obsługa transportowa, łączność, bankowość i innych).

Urzędy Pracy na terenie województwa wprawdzie prowadzą różnego typu szkolenia w ramach przekwalifikowania (lub zdobycia kwalifikacji), niemniej nie ma żadnych szkoleń z zakresu turystyki. Jedynie do ewentualnego wykorzystania w agroturystyce są opracowane programy:

- „Szansa na własny sukces” – program celowy dotyczący tworzenia nowych miejsc pracy na obszarach wiejskich województwa podlaskiego,
- „Program produktywnego zatrudnienia na obszarach wiejskich”- skierowany do osób bezrobotnych, zamieszkałych na wsi.

Tabela 16. Podaż i popyt wybranych zawodów sektora turystycznego w województwie podlaskim na dzień 30.06.2000 roku.

Podaż i popyt wybranych zawodów sektora turystycznego w województwie podlaskim (na dzień 30.06.2000 roku)			
Lp.	Zawód	Bezrobotni	Oferty
1	Specjalista organizacji i rozwoju hotelarstwa	5	0
2	Specjalista organizacji i rozwoju turystyki	11	1
3	Specjalista do spraw reklamy	8	5
4	Specjalista organizacji kultury	1	2
5	Dietetyk	20	0
6	Instruktor amatorskiego ruchu turystycznego	15	7
7	Organizator obsługi turystycznej	22	0
8	Organizator usług hotelarskich	11	0
9	Organizator turystyki i pokrewni	4	0
10	Instruktor rekreacji ruchowej	5	6
11	Animator kultury	6	1
12	Instruktor sportu	5	0
13	Pracownik informacji turystycznej	6	0
14	Referent biura turystycznego	42	3
15	Recepcjonista	49	26

(c.d.) Podaż i popyt wybranych zawodów sektora turystycznego w województwie podlaskim (na dzień 30.06.2000 roku)			
Lp.	Zawód	Bezrobotni	Oferty
16	Pilot wycieczek	4	0
17	Przewodnik miejski	1	0
18	Przewodnik terenowy	2	0
19	Pozostali przewodnicy turystyczni	0	0
20	Ratownik wodny	2	0
21	Pamiętkarz	2	0

Źródło: Opracowanie własne na podstawie danych Wojewódzkiego Urzędu Pracy .

Przygotowanie profesjonalnego personelu w zakresie turystyki odbywa się obecnie na dwóch poziomach. Pierwszy poziom stanowi system kształcenia instytucjonalnego, oparty o różnego typu szkoły i uczelnie. Równoległy poziom stanowią różne formy kształcenia pozainstytucjonalnego, w ramach doskonalenia kadr.

Pozainstytucjonalne formy kształcenia, w ramach podnoszenia kwalifikacji kadr turystycznych, realizowane jest poprzez uczestnictwo w doraźnie lub cyklicznie organizowanych kursach specjalistycznych, pozwalających podnieść kwalifikacje zawodowe oraz umożliwić podjęcie pracy na określonych stanowiskach w sektorze turystyki. Stowarzyszenia prowadzące największą ilość szkoleń z zakresu turystyki to: Podlaskie Stowarzyszenie Agroturystyczne, Suwalska Izba Rolniczo-Turystyczna oraz Wojewódzki Podlaski Ośrodek Doradztwa Rolniczego.

W ramach instytucjonalnego systemu kształcenia w 2000 roku na poziomie szkół średnich wszystkich typów, uczyło się ogółem 94.656 osób w tym: w szkołach publicznych – 83.841 uczniów, w szkołach niepublicznych – 10.815.

W 1997 roku na terenie obecnego województwa podlaskiego funkcjonowało 8 szkół średnich w branży hotelarsko-turystycznej, które łącznie wyszkoliły 210 absolwentów na poziomie wykształcenia średniego (9 miejsce w kraju). W 1999 roku powstała kolejna szkoła tego typu.

Głębokie transformacje zachodzące w gospodarce oraz strukturze zawodowej ludności pobudziły edukacyjne aspiracje młodzieży. Wykształcenie postrzegane jest jako forma zabezpieczenia przed bezrobociem oraz daje nadzieję na korzystne perspektywy zawodowe.

Tabela 17. Edukacja na poziomie wykształcenia średniego w zależności od specjalizacji.

Lokalizacja	Technik hotelarstwa	Technik obsługi turystycznej
Białystok	3 szkoły	7 szkół
Suwałki	1 szkoła	Brak
Augustów	1 szkoła	1 szkoła

Źródło: Opracowanie własne na podstawie danych uzyskanych z Kuratorium Oświaty UW.

W Instytucie Zarządzania i Marketingu Politechniki Białostockiej powstał nowy kierunek studiów na poziomie licencjackim - *turystyka i rekreacja*, o specjalności *turystyka na obszarach przyrodniczo cennych*. W roku akademickim 2001/2002 pierwszy rok zainauguruje studia na nowym kierunku (planowany nabór na studia dzienne 120 osób). Pierwsi absolwenci na poziomie licencjackim uzyskają dyplomy w 2004 roku.

Tabela 18. Wykaz szkół publicznych hotelarsko-turystycznych na poziomie wykształcenia średniego.

Lp	Nazwa szkoły	Rodzaj szkoły	Specjalność	Nabór w 1999 r.	Nabór w 2000 r.
1	Zespół Szkół Gastronomicznych w Białymstoku	Technikum po szkole podstawowej	Technik hotelarstwa	147	144
2	Zespół Szkół Ekonomicznych w Suwałkach	Technikum po szkole podstawowej	Technik hotelarstwa	58	58
3	Zespół Szkół Budowlano-Elektrycznych w Augustowie	Technikum po szkole podstawowej	Technik hotelarstwa	64	89
		Szkoła policealna	Technik obsługi Turystycznej	42	47
Razem				311	338

Źródło: Opracowanie własne na podstawie danych uzyskanych z Kuratorium Oświaty UW.

Tabela 19. Wykaz szkół niepublicznych hotelarsko-turystycznych na poziomie wykształcenia średniego.

Lp	Nazwa szkoły	Rodzaj szkoły	Specjalność	Nabór w 1999 r.	Nabór w 2000 r.
1	Policealne Studium Zarządzania w Białymstoku	Szkoła policealna	Technik obsługi turystycznej	10	12
2	Studium Hotelarstwa i Obsługi Turystycznej – Zaoczne dla dorosłych w Białymstoku	Po Szkołach Zawodowych	Technik hotelarstwa	57	60
			Technik obsługi turystycznej	145	120
3	Policealna Szkoła Obsługi Ruchu Turystycznego – Policealna Wieczorowa w Białymstoku	Szkoła policealna	Technik obsługi turystycznej	30	11
		Szkoła policealna zaoczna	Technik obsługi turystycznej	31	0
4	Policealne Studium Turystyki i Hotelarstwa dla Dorosłych w Białymstoku	Szkoła policealna wieczorowa	Technik obsługi turystycznej	10	0
5	Zaoczne Studium Hotelarstwa i Turystyki w Białymstoku	Szkoła policealna zaoczna	Technik obsługi turystycznej	52	39
			Technik hotelarstwa	0	19
6	Policealne Studium Zawodowe Zaoczne w Białymstoku	Szkoła policealna zaoczna	Technik obsługi turystycznej	16	0
RAZEM				351	261

Źródło: Opracowanie własne na podstawie danych uzyskanych z Kuratorium Oświaty UW.

W Instytucie Zarządzania i Marketingu Politechniki Białostockiej w 1998 roku uruchomiono magisterskie studia uzupełniające na kierunku zarządzanie i marketing o specjalności zarządzanie ochroną środowiska i turystyką (w roku akademickim 2000/2001 na studia przyjęto: dzienne - 60 osób, zaoczne – 55 osób). W roku akademickim 2000/2001 została uruchomiona nowa specjalność – zarządzanie turystyką. Na studia dzienne uczęszcza 30 osób.

Ponadto w Instytucie Zarządzania i Marketingu Politechniki Białostockiej powstał nowy kierunek studiów na poziomie licencjackim - turystyka i rekreacja, o specjalności turystyka na obszarach przyrodniczo cennych. W roku akademickim 2001/2002 pierwszy rocznik zainauguruje studia na nowym kierunku (planowany nabór na studia dzienne 120 osób). Pierwsi absolwenci na poziomie licencjackim uzyskają dyplomy w 2004 roku.

3. Identyfikacja i ocena problemów rozwojowych turystyki w województwie

Identyfikacja i ocena problemów rozwojowych została dokonana na podstawie analizy stanu istniejącego, wskazań członków Konwentu Rozwoju Turystyki Województwa Podlaskiego, ustaleń zawartych w średnio- i długookresowych programach rozwoju jednostek terytorialnych i branżowych w województwie, a także wiedzy, doświadczenia i intuicji planistycznej zespołu wykonawców. Zidentyfikowane problemy zostały poddane analizie SWOT, dzięki której wskazano:

- stymulatory rozwoju:
 - atuty (mocne strony) – są to czynniki wewnętrzne (zasoby, zjawiska, procesy), które wyróżniają turystykę w województwie podlaskim i odpowiednio wykorzystane mogą stać się siłą napędową jej rozwoju,
 - szanse – są to możliwości tkwiące w otoczeniu (czynniki zewnętrzne mogące stymulować rozwój turystyki),
- ograniczenia rozwoju:
 - słabości – są to czynniki wewnętrzne, które przy braku przeciwdziałania mogą stać się hamulcem rozwoju turystyki w województwie,
 - zagrożenia – są to czynniki zewnętrzne, które mogą wpłynąć negatywnie na tempo rozwoju turystyki w województwie.

W analizie SWOT dla każdego problemu została wydzielona siła jego oddziaływania na rozwój turystyki (dodatnia lub ujemna) oraz oczekiwany trend zmian (zjawisko narastające, stałe lub słabnące).

Identyfikacja i ocena problemów rozwojowych została przeprowadzona w układzie grup problemowych, takich jak:

- walory turystyczne,
- zagospodarowanie turystyczne,
- informacja i promocja turystyczna,
- kadry,
- współpraca transgraniczna,
- zarządzanie turystyką.

Poszczególne grupy przedstawia poniższe zestawienie uwarunkowań rozwoju turystyki województwa podlaskiego.

3.1. Uwarunkowania wewnętrzne

Uwarunkowania wewnętrzne	
Mocne strony	Słabe strony
Ogólnogospodarcze	

<ul style="list-style-type: none"> ➤ Przygraniczne i tranzytowe położenie (na trasie międzynarodowych szlaków drogowych i kolejowych). ➤ Znaczący rozwój telefonizacji. ➤ Niska gęstość zaludnienia. 	<ul style="list-style-type: none"> ➤ Zapóźnienia w rozwoju infrastrukturalnym (sieć wodnokanalizacyjna, oczyszczalnie ścieków, zbiórka i utylizacja odpadów, dostęp do usług telekomunikacyjnych). ➤ Mała konkurencyjność gospodarki województwa. ➤ Słaba kondycja finansowa gmin, powiatów i województwa oraz niski poziom inwestycji.
---	--

Ogólnospoleczne

<ul style="list-style-type: none"> ➤ Nadwyżka taniej siły roboczej. ➤ Rozwijający się system kształcenia ponadpodstawowego i wyższego. ➤ Tradycyjna gościnność mieszkańców. 	<ul style="list-style-type: none"> ➤ Niskie dochody mieszkańców, ograniczające wewnętrzny popyt oraz możliwości kreowania podaży dóbr i usług turystycznych. ➤ Niedostosowanie struktury wykształcenia do potrzeb rynku pracy. ➤ Niewystarczający stan bezpieczeństwa i porządku publicznego. ➤ Słaba dostępność do usług publicznych (np. opieki zdrowotnej, usług pocztowych w dniach wolnych, bankowych). ➤ Niska świadomość ekologiczna i turystyczna lokalnych społeczności.
--	--

Walory turystyczne

<ul style="list-style-type: none"> ➤ Wysoka w skali międzynarodowej ranga walorów przyrodniczych i krajobrazowych. ➤ Bogactwo fauny i flory z licznymi stanowiskami gatunków rzadkich i ginących w skali kraju i Europy. ➤ Różnorodność biologiczna ekosystemów i poszczególnych gatunków. ➤ Rozwinięty system obszarów chronionych (cztery parki narodowe: Białowiecki, Biebrzański, Narwiański, Wigierski, trzy krajobrazowe, ok. 100 rezerwatów przyrody). ➤ Mało przekształcone doliny rzek: Biebrzy, Narwi i Bugu (wraz z dopływami), stanowiące ważne w skali europejskiej korytarze ekologiczne. ➤ Duże kompleksy leśne: Puszcza Augustowska, Knyszyńska, Białowiecka oraz część Puszczy Kurpiowskiej. ➤ Czyste i mało zmienione środowisko przyrodnicze. ➤ Bardzo korzystne warunki do uprawiania turystyki i rekreacji przyjaznej środowisku: przyrodniczej, kulturowej, zdrowotnej, agroturystyki oraz różnych form turystyki aktywnej (szczególnie wędrówek pieszych, rowerowych, kajakowych, jeździectwa, myślistwa, wędkarstwa). ➤ Korzystne warunki do uprawiania różnych form turystyki wodnej, głównie w północnej części województwa. ➤ Istnienie warunków do rozwoju przyrodolecznictwa i lecznictwa uzdrowiskowego (Supraśl, Augustów, Mielnik). ➤ Unikatowa w skali kraju różnorodność kulturowa, narodowościowa i religijna regionu (w tym liczne zabytki budownictwa sakralnego). ➤ Obszary o stosunkowo zachowanym tradycyjnym wiejskim krajobrazie rolniczym i kulturowym z zespołami drewnianego budownictwa wiejskiego (obejmujące całe wsie). ➤ Rozwój produktów proekologicznych. ➤ Istnienie powszechnie znanych w kraju tradycyjnych regionów turystycznych. 	<ul style="list-style-type: none"> ➤ Krótki sezon turystyczny i koncentracja ruchu turystycznego na najatrakcyjniejszych obszarach (Jez. augustowskie, Jez. Wigry, Białowieża). ➤ Dominacja tradycyjnych form mało aktywnej turystyki pobytowej (zbyt mała liczba ofert i produktów turystycznych z zakresu turystyki aktywnej i kulturowej). ➤ Brak dostatecznej ochrony niektórych cennych przyrodniczo obszarów. ➤ Niedostateczne wykorzystanie walorów kulturowych w ofercie turystycznej województwa. ➤ Niski poziom estetyki gospodarstw i posesji, zły stan wielu zabytków drewnianego budownictwa wiejskiego, pojawianie się nowej zabudowy niezgodnej z lokalną tradycją. ➤ Brak dostatecznej ochrony wód. ➤ Stosunkowo nieliczne cenne zabytki architektury oraz pogarszający się stan niektórych z nich. ➤ Brak tradycji działalności turystycznej w wielu regionach.
--	--

Uwarunkowania wewnętrzne (c.d.)

Mocne strony	Słabe strony
Zagospodarowanie turystyczne	

<ul style="list-style-type: none"> ➤ Podnoszenie standardu i jakości świadczenia usług turystycznych. ➤ Stały rozwój kwater agroturystycznych, zwłaszcza na Suwalszczyźnie. ➤ Duża liczba szlaków turystycznych w niektórych regionach. 	<ul style="list-style-type: none"> ➤ Zły stan infrastruktury komunikacyjnej (zły stan techniczny dróg, niedostateczne oznakowanie, zamykanie lokalnych linii kolejowych, zły stan techniczny dworców PKP, np. w Białymstoku i Grajewie, niedostateczna liczba stacji paliw, warsztatów naprawczych) oraz brak komunikacji lotniczej. ➤ Słabo rozwinięta baza noclegowa turystyki (w szczególności niedobór obiektów noclegowych całorocznych, brak tanich miejsc noclegowych: schronisk młodzieżowych, pól biwakowych i kempingowych) oraz niski jej standard. ➤ Niedostatecznie rozwinięta baza gastronomiczna. ➤ Brak lub niedostateczne wyposażenie obiektów i miejscowości turystycznych w niezbędną infrastrukturę ochrony środowiska. ➤ Niedostateczna ilość wypożyczalni sprzętu turystycznego. ➤ Słabe zagospodarowanie istniejących szlaków turystycznych oraz brak systemu powiązań między nimi (wewnątrzregionalnych i zewnętrznych). ➤ Niedostatecznie rozwinięta infrastruktura przejść granicznych. ➤ Brak małych lokalnych przejść turystycznych. ➤ Istniejące zagospodarowanie niedostosowane do wymogów chłonności i pojemności turystycznej. ➤ Konflikty pojawiające się między realizacją funkcji ekologicznej a funkcją turystyczną. ➤ Niekontrolowany rozwój indywidualnego budownictwa letniskowego na najcenniejszych przyrodniczo i krajobrazowo obszarach.
Informacja i promocja turystyczna	
<ul style="list-style-type: none"> ➤ Wdrożenie pilotażowego programu komputerowego systemu informacji turystycznej na obszarze pogranicza polsko-litewskiego. ➤ Powstające punkty informacji turystycznej. ➤ Stosunkowo dobra w Polsce pozycja regionu w zakresie agroturystyki. ➤ Rozwój telewizji regionalnej. 	<ul style="list-style-type: none"> ➤ Brak zintegrowanego systemu informacji turystycznej. ➤ Brak nowoczesnych centrów informacji turystycznej oraz luki w przestrzennym rozmieszczeniu centrów i ośrodków informacji turystycznej. ➤ Brak sprawnego systemu rezerwacji usług turystycznych łatwo dostępnych dla indywidualnych turystów krajowych i zagranicznych. ➤ Niedostateczna promocja regionu (mała liczba przewodników, map, folderów, czasopism). ➤ Słabe wykorzystanie produktów regionalnych do promocji województwa; niedocenywanie wartości odrębności kulturowej, religijnej czy narodowościowej w promocji zewnętrznej regionu. ➤ Nieliczne, wyłącznie o zasięgu lokalnym, targi turystyczne.
Kadry	
<ul style="list-style-type: none"> ➤ Wzrost aspiracji młodzieży do kontynuowania nauki na poziomie studiów wyższych. ➤ Podnoszenie poziomu ogólnego wykształcenia i kwalifikacji zawodowych. ➤ Powstanie nowego kierunku kształcenia "Turystyka i rekreacja" na poziomie studiów wyższych. ➤ Uwzględnienie w programach kształcenia problematyki ochrony środowiska. ➤ Realizacja i rozwój badań naukowych w zakresie turystyki na wyższych uczelniach. ➤ Nawiązywanie współpracy w ramach programu Euroregion "Niemen". ➤ Podjęcie inicjatywy odbudowy i udostępnienia dla turystyki całego Kanału Augustowskiego, łącznie z częścią białoruską. ➤ Rozwój połączeń komunikacyjnych z Litwą i Białorusią. ➤ Nawiązanie współpracy podmiotów turystycznych (biur turystycznych) z Litwą i Białorusią. 	<ul style="list-style-type: none"> ➤ Niewystarczający poziom kwalifikacji kadr branży turystycznej. ➤ Mała liczba szkoleń i kursów dla pracowników sektora turystycznego. ➤ Niewystarczająca znajomość języków obcych. ➤ Niewystarczające kontakty oraz wymiana informacji i doświadczeń w zakresie turystyki (z administracją, podmiotami gospodarczymi i społecznościami lokalnymi). ➤ Brak środków finansowych na odbudowę Kanału Augustowskiego. ➤ Mało inicjatyw władz wojewódzkich i samorządów lokalnych w zakresie współpracy z Litwą i Białorusią.

Uwarunkowania wewnętrzne (c.d.)

Zarządzanie	
<ul style="list-style-type: none"> ➤ Funkcjonowanie prężnych organizacji, stowarzyszeń i instytucji turystycznych, np. Suwalska Izba Rolniczo-Turystyczna. ➤ Zapoczątkowany proces kształtowania się lokalnych organizacji turystyki oraz Podlaskiej Regionalnej Organizacji Turystycznej. ➤ Wzrost zainteresowania samorządów lokalnych rozwojem turystyki. 	<ul style="list-style-type: none"> ➤ Brak spójnej polityki regionalnej w zakresie rozwoju turystyki wykorzystującej bogaty potencjał turystyczny regionu. ➤ Brak na szczeblu regionalnym wyspecjalizowanej jednostki zajmującej się monitoringiem turystyki. ➤ Ograniczenie lub brak środków finansowych (zwłaszcza miejscowego kapitału) na inwestycje turystyczne. ➤ Niski stopień przedsiębiorczości na poziomie lokalnym.

3.2. Uwarunkowania zewnętrzne

Uwarunkowania zewnętrzne	
Szanse	Zagrożenia
<ul style="list-style-type: none"> ➤ Wzrastające zainteresowanie turystyką krajową i międzynarodową w Polsce i na świecie. ➤ Rosnący popyt na aktywne formy spędzania wolnego czasu, w tym turystykę kwalifikowaną (żeglarstwo, kajakerstwo, jeździectwo). ➤ Wzrost zainteresowania w Polsce i na świecie wypoczynkiem organizowanym w czystym nieskażonym środowisku o atrakcyjnej przyrodzie; moda na ekoturystykę, agroturystykę. ➤ Obserwowany w kraju i Europie zwrot ku tradycjom ludowym; odradzanie się kultury i sztuki ludowej (folkloru, tradycji, twórczości artystycznej). ➤ Wprowadzenie Programu Rozwoju Krajowego Produktu Turystycznego obejmującego centra turystyki specjalistycznej, wiejskie obszary krajoznawcze. ➤ Perspektywa włączenia Polski do Unii Europejskiej (w tym położenie przy przyszłej zewnętrznej granicy UE) oraz szansa uzyskania unijnej pomocy finansowej (z funduszy przed- i poakcesyjnych). ➤ Spodziewany zwiększony napływ turystów z Europy zachodniej po przystąpieniu Polski do UE. ➤ Planowany rozwój i poprawa stanu sieci dróg krajowych i międzynarodowych łączących region z centrum kraju i z zagranicą, w tym budowa autostrad w Polsce. ➤ Zagęszczenie ruchu turystycznego w tradycyjnych rejonach wypoczynku wakacyjnego – w górach i nad morzem (sprzyjające poszukiwaniu nowych miejsc wypoczynku). ➤ Wysokie walory przyrodnicze, krajobrazowe i kulturowe krajów sąsiadujących stwarzające korzystne warunki do współpracy w zakresie turystyki. 	<ul style="list-style-type: none"> ➤ Niska siła nabywcza ludności polskiej (bariera popytowa). ➤ Brak spójnej polityki turystycznej państwa. ➤ Brak polityki finansowej sprzyjającej rozwojowi turystyki (niekorzystna polityka kredytowa państwa, niestabilna polityka podatkowa i zbyt wysokie obciążenia podatkowe hamujące rozwój inwestycji, brak systemu instrumentów i zachęt aktywizujących rozwój turystyki). ➤ Niska świadomość ekologiczna i “kultura turystyczna” społeczeństwa. ➤ Brak pozytywnego wizerunku Polski jako kraju turystycznego. ➤ Wzrost zagrożeń dla środowiska przyrodniczego związany z rozwojem komunikacji i rozbudową przejść granicznych. ➤ Utrudnienia w ruchu transgranicznym w związku z przystąpieniem Polski do Unii Europejskiej (na wschodniej granicy).

3.3. Społeczna ocena uwarunkowań rozwoju turystyki w województwie podlaskim

Uwarunkowania wewnętrzne i zewnętrzne		Siła oddziaływania	Trend *	Trwałość trendu
ATUTY				
Lp	Walory turystyczne			
1	Wysoka w skali międzynarodowej ranga walorów przyrodniczych i krajobrazowych.	5	stały	5
2	Bogactwo fauny i flory z licznymi stanowiskami gatunków rzadkich i ginących w skali kraju i Europy.	5	stały	4
3	Rozwinięty system obszarów chronionych.	4	stały	4
4	Mało przekształcone doliny rzek: Biebrzy, Narwi i Bugu (wraz z dopływami)	4	stały	4
5	Duże kompleksy leśne: Puszcza Augustowska, Knyszyńska, Białowieska oraz część Puszczy Kurpiowskiej.	5	stały	5
6	Czyste i mało zmienione środowisko przyrodnicze.	4	stały	4

7	Bardzo korzystne warunki do uprawiania turystyki i rekreacji przyjaznej środowisku: przyrodniczej, kulturowej, zdrowotnej, agroturystyki oraz różnych form turystyki aktywnej.	5	rosnący	5
(c.d.) Uwarunkowania wewnętrzne i zewnętrzne		Sila oddziaływania	Trend *	Trwałość trendu
ATUTY				
Lp	(c.d.) Walory turystyczne			
8	Korzystne warunki do uprawiania różnych form turystyki wodnej, głównie w północnej części województwa.	5	rosnący	5
9	Unikatowa w skali kraju różnorodność kulturowa, narodowościowa i religijna regionu.	4	stały	5
10	Obszary o stosunkowo zachowanym tradycyjnym wiejskim krajobrazie rolniczym i kulturowym z zespołami drewnianego budownictwa wiejskiego.	3	malejący	3
11	Rozwój produktów proekologicznych.	1	rosnący	3
12	Istnienie powszechnie znanych w kraju tradycyjnych regionów turystycznych.	2	stały	3
Zagospodarowanie turystyczne				
13	Rozwinięta sieć lokalnych połączeń drogowych.	1	malejący	2
14	Podnoszenie standardu i jakości świadczenia usług turystycznych.	2	rosnący	3
15	Stąły rozwój kwater agroturystycznych.	3	rosnący	4
16	Duża liczba szlaków turystycznych w niektórych regionach.	3	rosnący	4
Informacja i promocja turystyczna				
17	Wdrożenie pilotażowego programu komputerowego systemu informacji turystycznej na obszarze pogranicza polsko - litewskiego.	3	rosnący	3
18	Powstające punkty informacji turystycznej.	1	rosnący	2
19	Przodująca w Polsce pozycja regionu w zakresie agroturystyki.	2	rosnący	3
20	Rozwój telewizji regionalnej.	2	rosnący	3
Kadry				
21	Wzrost aspiracji młodzieży do kontynuowania nauki na poziomie studiów wyższych.	3	rosnący	5
22	Podnoszenie poziomu ogólnego wykształcenia i kwalifikacji zawodowych.	3	rosnący	3
23	Powstanie nowego kierunku kształcenia „Turystyka i rekreacja” na poziomie studiów wyższych.	3	rosnący	4
24	Uwzględnienie w programach kształcenia problematyki ochrony środowiska	3	rosnący	4
25	Realizacja i rozwój badań naukowych w zakresie turystyki na wyższych uczelniach	2	rosnący	4
Współpraca transgraniczna				
26	Nawiązywanie współpracy w ramach programu Euroregion „Niemen”.	2	rosnący	2
27	Podjęcie inicjatywy odbudowy i udostępnienia Kanału Augustowskiego, łącznie z częścią białoruską.	3	rosnący	3
28	Rozwój połączeń komunikacyjnych z Litwą i Białorusią.	2	rosnący	2
29	Nawiązanie współpracy podmiotów turystycznych (biur turystycznych) z Litwą i Białorusią.	2	rosnący	2
30	Funkcjonowanie prężnych organizacji, stowarzyszeń i instytucji turystycznych.	3	rosnący	3
31	Zapoczątkowany proces kształtowania się lokalnych organizacji turystyki oraz Podlaskiej Regionalnej Organizacji Turystycznej.	2	rosnący	3
32	Wzrost zainteresowania samorządów lokalnych rozwojem turystyki.	2	rosnący	3

Uwarunkowania wewnętrzne i zewnętrzne		Sila oddziaływania	Trend *	Trwałość trendu
SŁABOŚCI				
Lp	Walory turystyczne			
1	Krótki sezon turystyczny i koncentracja ruchu turystycznego na najatrakcyjniejszych obszarach.	3	stały	4
2	Dominacja tradycyjnych form mało aktywnej turystyki pobytowej.	2	malejący	2
3	Niedostateczne wykorzystanie walorów kulturowych w ofercie turystycznej.	2	malejący	3
4	Brak dostatecznej ochrony niektórych cennych przyrodniczo obszarów.	2	stały	3
5	Niski poziom estetyki gospodarstw i posesji, zły stan wielu zabytków drewnianego budownictwa wiejskiego, pojawianie się nowej zabudowy niezgodnej z lokalną tradycją.	3	malejący	3
6	Stosunkowo nieliczne cenne zabytki architektury oraz pogarszający się stan niektórych z nich.	2	stały	3
7	Brak tradycji turystycznych w wielu regionach.	2	stały	2
Zagospodarowanie turystyczne				

8	Zły stan infrastruktury komunikacyjnej (zły stan techniczny dróg, niedostateczne oznakowanie, zamykanie lokalnych linii kolejowych, zły stan techniczny dworców PKP, np. w Białymstoku i Grajewie, niedostateczna liczba stacji paliw, warsztatów naprawczych) oraz brak komunikacji lotniczej.	3	malejący	4
9	Słabo rozwinięta baza noclegowa turystyki oraz niski jej standard.	3	malejący	3

(c.d.) Uwarunkowania wewnętrzne i zewnętrzne		Siła oddziaływania	Trend *	Trwałość trendu
SŁABOŚCI				
Lp	(c.d.) Zagospodarowanie turystyczne			
10	Brak lub niedostateczne wyposażenie obiektów i miejscowości turystycznych w niezbędną infrastrukturę ochrony środowiska.	3	malejący	3
11	Niedostatecznie rozwinięta baza gastronomiczna.	3	malejący	3
12	Niedostateczna ilość wypożyczalni sprzętu turystycznego.	3	stały	3
13	Słabe zagospodarowanie istniejących szlaków turystycznych oraz brak systemu powiązań między nimi (wewnątrzregionalnych i zewnętrznych).	3	malejący	3
14	Niedostatecznie rozwinięta infrastruktura przejść granicznych.	2	stały	2
15	Brak małych lokalnych przejść turystycznych.	2	stały	1
16	Istniejące zagospodarowanie niedostosowane do wymogów chłonności i pojemności turystycznej.	2	stały	2
17	Konflikty pojawiające się między realizacją funkcji ekologicznej a funkcją turystyczną.	3	rosnący	3
18	Niekontrolowany rozwój indywidualnego budownictwa letniskowego na najcenniejszych przyrodniczo i krajobrazowo obszarach.	3	rosnący	4
Informacja i promocja turystyczna				
19	Brak zintegrowanego systemu informacji turystycznej.	4	stały	3
20	Brak nowoczesnych centrów informacji turystycznej oraz luki w przestrzennym rozmieszczeniu centrów i ośrodków informacji turystycznej.	3	stały	3
21	Brak sprawnego systemu rezerwacji usług turystycznych.	3	malejący	2
22	Niedostateczna promocja regionu (mała liczba przewodników, map, folderów, czasopism).	4	malejący	3
23	Słabe wykorzystanie produktów regionalnych do promocji województwa; niedoceniaenie wartości odrębności kulturowej, religijnej czy narodowościowej w promocji zewnętrznej regionu.	3	malejący	3
24	Nieliczne, wyłącznie o zasięgu lokalnym, targi turystyczne.	2	stały	1
Kadry				
25	Niewystarczający poziom kwalifikacji kadr branży turystycznej.	3	malejący	3
26	Mała liczba szkoleń i kursów dla pracowników sektora turystycznego.	2	stały	2
27	Niewystarczająca znajomość języków obcych.	3	malejący	4
Współpraca transgraniczna				
28	Niewystarczające kontakty oraz wymiana informacji i doświadczeń w zakresie turystyki (z administracją, podmiotami gospodarczymi i społecznościami lokalnymi).	1	stały	1
29	Brak środków finansowych na odbudowę Kanału Augustowskiego.	3	stały	4
30	Mało inicjatyw władz wojewódzkich i samorządów lokalnych w zakresie współpracy z Litwą i Białorusią.	2	stały	3
Zarządzanie				
31	Brak spójnej polityki regionalnej w zakresie rozwoju turystyki.	4	stały	4
32	Brak na szczeblu regionalnym wyspecjalizowanej jednostki zajmującej się monitoringiem turystyki.	3	stały	3
33	Ograniczenie lub brak środków finansowych (zwłaszcza miejscowego kapitału) na inwestycje turystyczne.	4	malejący	5
34	Niski stopień przedsiębiorczości na poziomie lokalnym.	3	stały	3
Szanse				
35	Wzrost zainteresowania turystyką krajową i międzynarodową w Polsce i na świecie.	3	rosnący	4
36	Rosnący popyt na aktywne formy spędzania wolnego czasu w czystym nieskażonym środowisku o atrakcyjnej przyrodzie.	4	rosnący	5
37	Obserwowany w kraju i Europie zwrot ku tradycjom ludowym; odradzanie się kultury i sztuki ludowej.	3	rosnący	4
38	Wprowadzenie Programu rozwoju Krajowego Produktu Turystycznego obejmującego centra turystyki specjalistycznej, wiejskie obszary krajoznawcze.	2	rosnący	3
39	Perspektywa włączenia Polski do Unii Europejskiej oraz szansa uzyskania na rozwój turystyki unijnej pomocy finansowej.	3	rosnący	4

40	Spodziewany zwiększony napływ turystów z Europy zachodniej po przystąpieniu Polski do UE.	2	rosnący	3
41	Planowany rozwój i poprawa stanu sieci dróg krajowych i międzynarodowych.	3	rosnący	4
42	Zagęszczenie ruchu turystycznego w tradycyjnych rejonach wypoczynku wakacyjnego – w górach i nad morzem (sprzyjające poszukiwaniu nowych miejsc wypoczynku).	3	stały	3
43	Wysokie walory przyrodnicze, krajobrazowe i kulturowe krajów sąsiadujących stwarzające korzystne warunki.	2	stały	3

(c.d.) Uwarunkowania wewnętrzne i zewnętrzne		Sila oddziaływania	Trend *	Trwałość trendu
SŁABOŚCI				
Lp	Zagrożenia			
44	Niska siła nabywcza ludności polskiej (bariera popytowa).	3	rosnący	4
45	Brak spójnej polityki turystycznej państwa.	3	stały	3
46	Brak polityki finansowej sprzyjającej rozwojowi turystyki.	4	stały	4
47	Niska świadomość ekologiczna i „kultura turystyczna” społeczeństwa.	3	stały	3
48	Brak pozytywnego wizerunku Polski jako kraju turystycznego.	3	stały	3
49	Wzrost zagrożeń dla środowiska przyrodniczego związany z rozwojem komunikacji i rozbudową przejść granicznych.	1	stały	2
50	Utrudnienia w ruchu transgranicznym w związku z przystąpieniem Polski do Unii Europejskiej.	1	rosnący	2

* Trend – jest to tendencja rozwojowa, ogólny kierunek zmian, zjawisk o długim trwaniu; jest to wynik zespołu przyczyn działających stale w jednym kierunku.