

4. Podstawowe elementy programu rozwoju turystyki w województwie

4.1. Misja i wizja turystyki w 2010 roku

Zasadniczym elementem każdej strategii jest misja i wizja. Misja turystyki rozumiana jest jako określenie istoty rozwoju turystyki w województwie podlaskim, uzasadniające powody istnienia i rozwoju tej dziedziny gospodarki. Określa cel nadrzędny rozwoju turystyki i wartości, które towarzyszyć będą jego realizacji oraz rolę województwa w systemie turystyki krajowej.

Misją turystyki województwa podlaskiego jest zgodne z zasadami rozwoju zrównoważonego wykorzystanie unikatowych w skali kraju i Europy walorów przyrodniczych i kulturowo - etnicznych, jako stymulatora rozwoju gospodarczego i poprawy poziomu życia mieszkańców.

Wizja turystyki jest wyobrażeniem przyszłego kształtu turystyki w okresie docelowym, przyjętym dla strategii. Opisuje stan turystyki osiągnięty przy możliwie najbardziej korzystnych warunkach rozwoju, które zapewni realizacja przyjętych celów strategicznych i priorytetów rozwojowych.

Zakłada się, że w 2010 roku w województwie podlaskim:

- rozwinięta będzie nowoczesna infrastruktura techniczna i społeczna, podnosząca atrakcyjność inwestycyjną i turystyczną województwa,
- rozbudowana będzie baza noclegowa i żywieniowa, zróżnicowana pod względem przydatności dla poszczególnych segmentów ruchu turystycznego, odpowiadająca standardom Unii Europejskiej,
- rozwinięta będzie sieć szlaków turystycznych o różnej randze, dostosowana do uprawiania różnych form turystyki, wyposażona w infrastrukturę sanitarną, informacyjną i wypoczynkowo-rekreacyjną,
- będą się rozwijać przyjazne środowisku formy turystyki, wykorzystujące unikatowe walory przyrodnicze i kulturowo-etniczne,
- ekosystemy przyrodniczo cenne będą miejscem różnorodnych, ukierunkowanych form rekreacji, w szczególności rekreacji zdrowotnej,
- wypromowane będą markowe produkty turystyczne, oparte m.in. o kuchnię regionalną, sztukę i wytwórczość ludową, różnorodność kulturowo-etniczną,
- będzie funkcjonował rozwinięty system informacji turystycznej stymulujący popyt i podaż na rynku turystycznym,
- rozwijać się będzie partnerska współpraca między sektorem publicznym i prywatnym oraz innymi organizacjami zainteresowanymi rozwojem turystyki.

Województwo podlaskie w 2010 roku to region, w którym turystyka jest jedną z wiodących dziedzin gospodarki sprawnie zarządzaną, z rozwiniętą infrastrukturą turystyczną odpowiadającą standardom UE, zintegrowanym systemem informacji i promocji turystycznej, atrakcyjnym produktem turystycznym województwa opartym o unikatowe walory przyrodnicze i kulturowo-etniczne oraz rozwiniętym systemem rekreacji zdrowotnej.

4.2. Strategiczne cele i kierunki rozwoju turystyki w województwie

Konkretyzacją misji rozwoju turystyki są strategiczne cele rozwojowe. Strategiczne cele rozwoju turystyki zostały określone metodą delficką przez członków Konwentu Rozwoju Turystyki województwa podlaskiego i zweryfikowane przez zespół realizacyjny z punktu widzenia kompatybilności z innymi dokumentami rozwoju województwa podlaskiego – terytorialnymi i branżowymi. Przy określaniu celów uwzględniono ich wpływ na: ożywienie gospodarcze regionu, tworzenie nowych miejsc pracy, zwiększenie dochodów z turystyki (bezpośrednich dochodów ludności oraz dochodów budżetowych gmin i powiatów), rozwój infrastruktury społecznej, kulturalnej i technicznej (zwłaszcza na terenach wiejskich), ochronę walorów przyrodniczych, krajobrazowych, tradycyjnej kultury i obiektów historycznych.

Wyodrębniono pięć strategicznych celów rozwojowych:

- **Stworzenie zintegrowanego systemu informacji i obsługi ruchu turystycznego.**
- **Rozwój i modernizacja infrastruktury turystycznej.**
- **Określenie wiodących form turystyki i ich rozwój.**
- **Wykreowanie markowych produktów turystycznych.**
- **Rozwijanie rekreacji ruchowej i zdrowotnej w ekosystemach.**

Strategiczne cele rozwojowe powinny być rozpatrywane w kategorii procesów rozwojowych, które powinny przyspieszyć i zdynamizować nie tylko rozwój turystyki, ale i całego regionu, podnieść jego pozycję konkurencyjną i rangę w otoczeniu.

5. Strategiczne programy rozwojowe

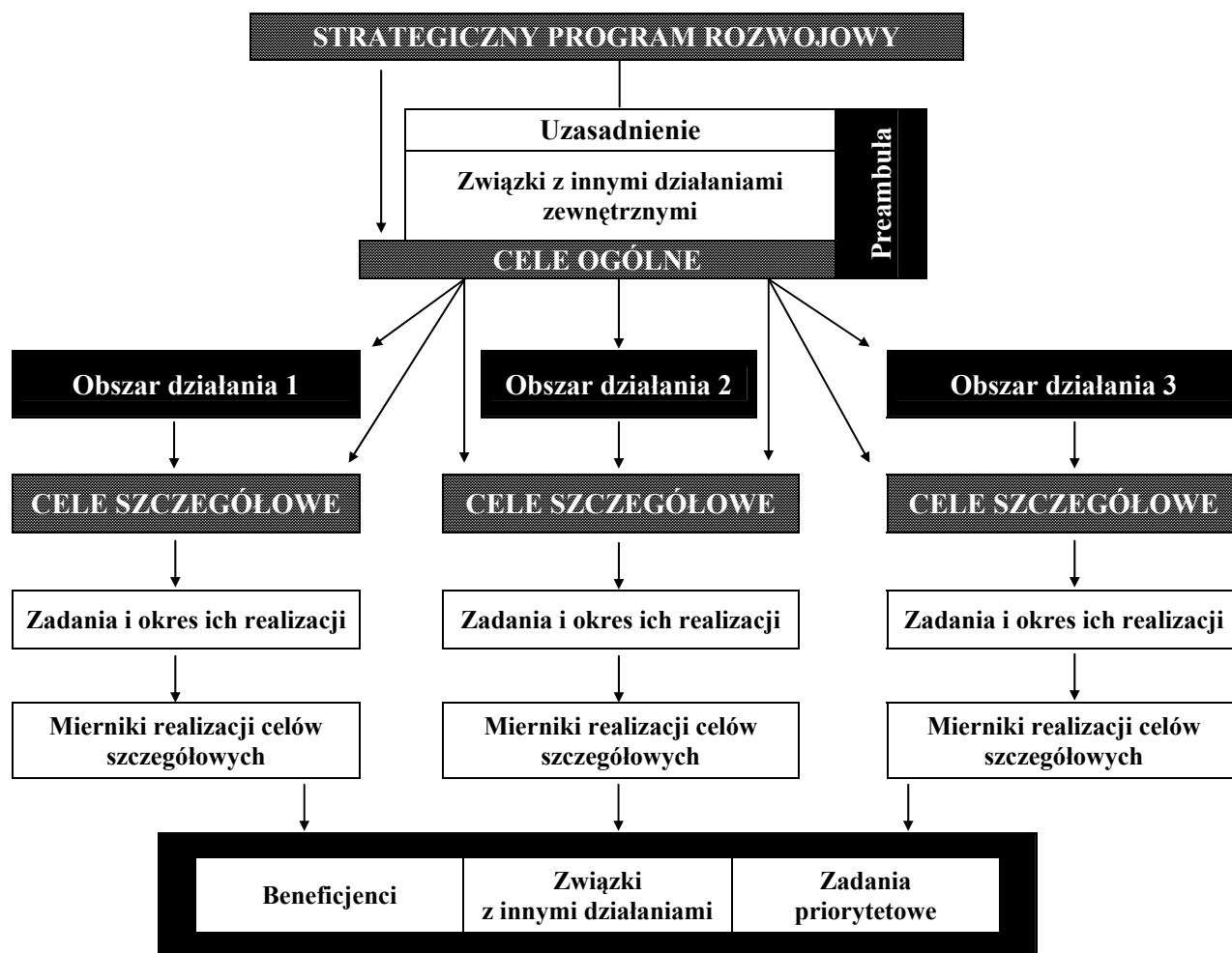
Strategiczne programy rozwojowe zostały opracowane dla każdego z priorytetowych strategicznych celów rozwojowych. Każdy program został opracowany w układzie zwyczajowo przyjętym w krajach Unii Europejskiej.

Treść takiego programu obejmuje:

- Preambułę zawierającą uzasadnienie działania oraz jego związki z innymi programami międzynarodowymi, krajowymi i regionalnymi;
- Cele ogólne programu;
- Obszary działania wyodrębnione w układzie problemowym, z uwzględnieniem w ramach każdego obszaru: celów szczególnych, ich konkretnych zadań wraz z pożądanym terminem realizacji, mierników rezultatów realizacji programu w danym obszarze;
- Beneficjentów programu;
- Związki z innymi programami opracowywanej strategii;
- Zadania priorytetowe zapewniające realizację programu.

Strukturę strategicznego programu rozwojowego ilustruje schemat 5.

Schemat 5. Struktura strategicznego programu rozwojowego.



Źródło: Opracowanie własne.

Struktura programów rozwoju turystyki, biorąc pod uwagę hierarchię ich ważności, pozwala na wskazanie głównego celu turystyki mającego odbicie w sformułowanej misji województwa podlaskiego. Priorytetyzując cele kierowano się ponadto zależnościami pomiędzy zdefiniowanymi celami (osiągnięcie jednych celów jest uzależnione wcześniejszą realizacją innych, np. od położenia i stanu zagospodarowania turystycznego terenu zależy wielkość ruchu turystycznego oraz wiodąca forma turystyki, od działań promocyjno-informacyjnych zależy rozpowszechnienie nowego produktu markowego), a także już podjętymi działaniami w zakresie rozwoju turystyki w województwie (rozbudowa komputerowego systemu informacji turystycznej). Określenie ważności celów pozwala ponadto w sposób efektywny i ukieunkowany gospodarować istniejącymi funduszami, a także ubiegać się o dofinansowanie w ramach różnych programów pomocowych oraz istniejących funduszy.

5.1. Program rozwoju systemu informacji i promocji turystycznej

5.1.1. Cel strategiczny

Cel strategiczny - Stworzenie zintegrowanego systemu informacji turystycznej.

Zainteresowanie walorami turystycznymi jest ściśle uzależnione od dostępności do informacji, odpowiedniej promocji, fachowej i rzetelnej obsługi. Obecnie w tym zakresie w województwie podlaskim występuje wiele niedociągnięć: występują luki w przestrzennym

rozmieszczeniu centrów i ośrodków informacji turystycznej, brak jest sprawnego systemu rezerwacji usług turystycznych łatwo dostępnych dla indywidualnych turystów krajowych i zagranicznych, wciąż niedostateczna jest promocja regionu (mała liczba przewodników, map, folderów, czasopism), nieliczne (wyłącznie o zasięgu lokalnym) targi turystyczne, brak spójnych regionalnych narzędzi promocyjnych. Ponadto w promocji zewnętrznej województwa w niedostatecznym stopniu wykorzystuje się specyficzne regionalne produkty, niedocenia się wartości odrębności kulturowej, religijnej czy narodowościowej. Znaczenie tych czynników, a zwłaszcza aktualnej i prawdziwej informacji, osiąga coraz większe rozmiary nie tylko na współczesnym rynku turystycznym, ale również w wielu innych dziedzinach życia społeczno-gospodarczego. Zaspokojenie potrzeby informacji turystycznej coraz częściej warunkuje odbycie podróży do danego regionu. Nadażenie za tymi zmianami wymagać będzie utworzenia w województwie podlaskim zintegrowanego systemu informacji turystycznej, który w sposób kompleksowy połączy informację, promocję, dystrybucję i obejmie wszelkie kanały rynkowe stając się stymulatorem popytu i podaży na rynku turystycznym.

Wykorzystanie nowoczesnych technik informacyjnych dzięki którym uzyska się wysoką jakość informacji, czyli jej kompletność, wiarygodność, rzetelność, spójność i aktualność, podniesie atrakcyjność województwa, a zarazem zwiększy jego dostępność i przyjazność dla turystów, zarówno krajowych jak i zagranicznych.

Związki z innymi działaniami zewnętrznymi

Zadania podjęte w programie są zbieżne z założeniami rozwoju turystyki w kraju, z ogólną strategią rozwoju społeczno-gospodarczego województwa oraz programami pomocowymi i restrukturyzacyjnymi Unii Europejskiej, w szczególności z:

- Strategią rozwoju turystyki w latach 2001-2006,
- Narodowym Programem Przygotowania Polski do Członkostwa w UE (obejmującym m.in. tworzenie pozytywnego wizerunku Polski jako kraju przychylnego turystom, posiadającego atrakcyjne markowe produkty turystyczne, a także tworzenie sieci dystrybucji informacji o Polsce i polskim produkcie turystycznym);
- Strategią rozwoju krajowego produktu turystycznego 1995–2004;
- Programem rozwoju krajowego produktu turystycznego w latach 1998–2007.

Cele ogólne

- Zwiększenie atrakcyjności i konkurencyjności turystycznej województwa, szczególnie na rynku zagranicznym.
- Zwiększenie ruchu turystycznego.
- Stworzenie korzystnych warunków dla rozwoju małej i średniej przedsiębiorczości turystycznej.
- Rozszerzenie współpracy i koordynacji działań pomiędzy wszystkimi podmiotami zajmującymi się rozwojem turystyki.
- Opracowanie efektywnego systemu informacji turystycznej.
- Przyciągnięcie kapitału krajowego i zagranicznego.

5.1.2. Obszar 1: Informacja turystyczna

Cele szczegółowe

- Gromadzenie, analizowanie i upowszechnianie informacji na temat walorów i zagospodarowania turystycznego województwa podlaskiego.
- Zwiększenie dostępności do informacji turystycznej.
- Zapewnienie wysokiej jakości informacji, czyli jej kompletności, wiarygodności, rzetelności, spójności i aktualności.

- Zapewnienie sprawnego systemu informacji dla podmiotów gospodarczych działających w turystyce (touroperatorów, biur podróży, potencjalnych inwestorów) na temat możliwości prowadzenia działalności turystycznej.

Lp	Zadanie	Okres realizacji
1	Opracowanie programu funkcjonowania nowoczesnego regionalnego systemu informacji i promocji turystycznej i jego włączenie w system krajowy i międzynarodowy.	2003 – 2006.
2	Stworzenie sieci punktów informacji turystycznej w oparciu o samorządy terytorialne, lokalne organizacje turystyczne, parki narodowe i krajobrazowe, samorząd branży turystycznej oraz na bazie istniejących punktów (określenie lokalizacji, profilu i zasięgu działania).	Do 2004 roku.
3	Powiązanie utworzonych punktów „it” w sieć powiązaną z Centrami Obsługi Ruchu Turystycznego; wyposażenie lokalnych punktów informacji turystycznej w sprzęt techniczny (komputery, telefony, faxy) i materiały reklamowe.	2007–2010.
4	Tworzenie, a następnie bieżąca aktualizacja kompleksowych baz danych o walorach i zagospodarowaniu turystycznym województwa, powiatów, gmin i poszczególnych miejscowości turystycznych, upowszechnianych poprzez różne środki przekazu np. internet.	Na bieżąco.
5	Opracowanie i popularyzacja katalogów ofert preferowanych inwestycji turystycznych w województwie, które mogą otrzymać wsparcie samorządów lokalnych, administracji centralnej, lub otrzymać środki pomocowe z innych źródeł (ze wskazaniem tych źródeł).	Na bieżąco – coroczna aktualizacja.
6	Stworzenie turystycznego portalu internetowego prezentującego kompleksową informację turystyczną o województwie podlaskim.	Do 2004 roku.
7	Opracowanie i wydawanie wielojęzycznych informatorów i przewodników turystycznych.	Na bieżąco.
8	Rozszerzenie komputerowego systemu informacji turystycznej na obszar całego województwa i tereny przygraniczne, ze szczególnym uwzględnieniem lokalizacji (stacje benzynowe, dworce kolejowe i autobusowe, obszary o dużej recepcji turystycznej).	Do 2004 roku.
9	Opracowanie programu współpracy punktów „it” z przedsiębiorstwami branży turystycznej.	Do 2006 roku.
10	Opracowanie aktualnych map turystycznych zawierających informacje na temat szlaków turystycznych, zabytków kultury, obiektów przyrodniczych, lokalizacji bazy turystycznej; forma i skala mapy powinna umożliwiać samodzielne zwiedzanie województwa.	Na bieżąco.
11	Stworzenie, bądź rozszerzenie wizualnej informacji turystycznej przy dworcach, drogach, ośrodkach wypoczynkowych, obiektach turystyczno-rekreacyjnych; umieszczanie tablic informacyjnych w każdej gminie (na granicach gminy) z przebiegiem szlaków turystycznych, miejsc atrakcyjnych turystycznie, kwater agroturystycznych i innych informacji.	Do 2006 roku.
12	Stworzenie systemu monitorowania i diagnozowania ruchu turystycznego.	2003–2006.
13	Zwiększanie zakresu informacji statystycznych o turystyce i rekreacji.	Na bieżąco.

Mierniki realizacji celów szczegółowych

- Liczba punktów informacji turystycznej.
- Średni czas dostępu do informacji turystycznej.
- Liczba komputerów / liczba punktów „it”.
- Średni czas oczekiwania na otrzymanie informacji.
- Liczba podłączeń do sieci internet / liczba punktów „it”.
- Liczba odwiedzin strony WWW.
- Liczba kiosków multimedialnych.
- Ilość rekordów w bazie danych.
- Liczba informatorów, folderów, katalogów / na rok.
- Liczba języków obcych wykorzystywanych w publikowanych materiałach informacyjnych.
- Liczba nawiązanych kontaktów pomiędzy punktami „it” a osobami i instytucjami działającymi w branży turystycznej / na liczbę punktów „it”.

5.1.3. Obszar 2: Obsługa ruchu turystycznego

Cele szczegółowe

- Stworzenie systemu kompleksowej obsługi turystów, w tym budowa nowych i usprawnienie istniejących kanałów przepływu informacji od nadawcy do odbiorcy.
- Podnoszenie kwalifikacji kadry obsługującej turystów.
- Rozwijanie współpracy i koordynacji działań samorządów lokalnych, administracji rządowej, parków narodowych i krajobrazowych oraz podmiotów turystycznych i innych organizacji zainteresowanych rozwojem turystyki.

Lp	Zadanie	Okres realizacji
1	Opracowanie koncepcji funkcjonowania i współpracy centrów obsługi ruchu turystycznego jako podstawowego czynnika dynamizującego rozwój turystyki, o trzech podstawowych profilach działania obejmujących: działalność informacyjno-edukacyjną, organizację i zarządzanie ruchem turystycznym (w tym monitorowanie), działalność usługową.	2003–2006.
2	Budowa centrów kompleksowej obsługi ruchu turystycznego.	2007–2010.
3	Stworzenie sprawnego systemu rezerwacji miejsc noclegowych, połączonego z siecią ogólnopolską.	2003–2006.
4	Przygotowanie i realizacja programów edukacyjnych dla pracowników sektora turystycznego i agroturystycznego oraz wszystkich zainteresowanych mieszkańców w zakresie obsługi ruchu turystycznego (kursy przewodnickie, językowe, informacji turystycznej, estetyki reklamy, doradztwa np. w zakresie prowadzenia rachunkowości rolnej).	Na bieżąco.
5	Zwiększanie liczby etatów związanych z obsługą turystów (przewodników, pilotów, kadry obsługującej turystów w lokalnych i regionalnych ośrodkach informacji turystycznej).	Na bieżąco.
6	Rozszerzenie punktów całonocnej informacji turystycznej.	Do 2002 roku.
7	Opracowanie i popularyzacja „dekalogu” obsługi turystów (zasad wartości, etyki i kultury obsługi).	Do 2002 roku.

Mierniki realizacji celów szczegółowych

- Liczba osób korzystających z usług centrum obsługi turystów.
- Liczba rezerwacji zamawianych telefonicznie oraz przez internet.
- Ilość kursów doszkalających dla pracowników i osób zainteresowanych pracą w branży turystycznej.
- Liczba osób, które ukończyły kursy doszkalających.
- Liczba pracowników obsługi turystów z wykształceniem wyższym o ukończonej specjalności turystycznej.
- Wzrost liczby pracowników obsługi ruchu turystycznego.
- Wzrost liczby pracowników ze znajomością języków obcych.

5.1.4. Obszar 3: Promocja turystyczna

Cele szczegółowe

- Ekspozowanie specyficznych, unikatowych w skali kraju i Europy walorów przyrodniczych i etniczno-kulturowych.
- Stworzenie programów aktywnej i kompleksowej promocji regionu, powiatów, gmin i miejscowości turystycznych, atrakcji i usług turystycznych.
- Wykreowanie pozytywnego, swoistego wizerunku województwa jako atrakcyjnego w kraju i na świecie regionu turystycznego.
- Kształtowanie w społecznościach lokalnych zachowań sprzyjających rozwojowi turystyki.

Lp	Zadanie	Okres realizacji
1	Opracowanie szczegółowego programu promocji województwa.	Do końca 2002 roku.
2	Opracowanie turystycznego logo województwa podlaskiego (np. przez rozpisanie konkursu) i	Do końca 2002

	oznakowanie nim tras, tablic informacyjnych i najważniejszych obiektów turystycznych, a także materiałów informacyjnych i promocyjnych.	roku.
3	Opracowanie kompleksowej oferty turystycznej województwa, w tym kalendarza imprez kulturalnych i sportowych (w wersjach wielojęzycznych).	Na bieżąco – coroczna aktualizacja.
4	Udział w krajowych i międzynarodowych targach i wystawach turystycznych.	Na bieżąco.
5	Nawiązanie współpracy z krajowymi i zagranicznymi centrami informacji turystycznej oraz innymi organizacjami.	2003 – 2006.
6	Organizowanie nowych i wypromowanie istniejących regionalnych targów turystycznych (np. transgraniczne targi agroturystyczne).	Na bieżąco.
7	Organizacja imprez (kulturalnych, sportowych, rekreacyjnych) promujących poszczególne regiony województwa, różnorodność przyrodniczą i kulturową, organizacja imprez studyjnych, seminariów agroturystycznych.	Na bieżąco.
8	Promocja markowych produktów turystycznych województwa poprzez specjalistyczne działania skierowane do określonych grup odbiorców, tworzenie haseł promocyjnych dla produktów markowych, dystrybucję tych materiałów do krajowych i zagranicznych biur podróży.	Na bieżąco.
9	Tworzenie telewizyjnych i radiowych programów turystycznych (np. wiadomości turystyczne, filmy, reportaże).	Na bieżąco.
Lp	Zadanie (c.d.)	Okres realizacji
10	Wspieranie działalności organizacji „non profit” w zakresie działalności turystycznej.	Na bieżąco.
11	Wydawanie materiałów promujących województwo (informatorach, foldery, znaczki, kalendarze, widokówki, broszury itp.).	Na bieżąco.
12	Wydawanie rocznika na temat walorów turystycznych i krajoznawczych województwa oraz regionalnego miesięcznika krajoznawczo-turystycznego.	Na bieżąco.
13	Utrzymanie istniejących periodycznych wydawnictw turystycznych i krajoznawczych promujących walory województwa podlaskiego (np. <i>Jaćwież, Podlasie</i>).	Na bieżąco.

Mierniki realizacji celów szczegółowych

- Wybranie turystycznego logo województwa podlaskiego.
- Liczba prezentacji na krajowych i zagranicznych targach oraz wystawach turystycznych.
- Liczba organizowanych imprez, wystaw i targów turystycznych.
- Liczba promowanych produktów turystycznych specyficznych dla województwa podlaskiego.
- Liczba programów telewizyjnych o tematyce turystycznej.
- Liczba programów radiowych o tematyce turystycznej.
- Liczba informatorów, folderów, katalogów / na rok.

Beneficjenci

- Społeczności lokalne.
- Samorządy lokalne oraz ich stowarzyszenia.
- Samorządy gospodarcze branży turystycznej.
- Przedsiębiorstwa turystyczne.
- Organizacje turystyczne.
- Parki narodowe i krajobrazowe.
- Inne instytucje i organizacje społeczne.

Związki z innymi programami strategii

Program zintegrowanego systemu informacji turystycznej z uwagi na wykwalifikowaną kadre, nowoczesny sprzęt oraz funkcję promocji stanowi ważny element gwarantujący powodzenie realizacji strategii. Wiele realizowanych w tym programie zadań stanowi pewną kontynuację zadań wypracowanych w ramach innych programów strategicznych, a w szczególności Programu rozwoju wiodących form turystyki i Programu rozwoju markowych produktów turystycznych. Wynika to np. z tego, iż najpierw poprzez wiele działań technicznych, organizacyjno-kadrowych, ofertowych i innych stworzymy konkurencyjny produkt turystyczny, a następnie zajmujemy się jego informacją, promocją i dystrybucją.

5.2. Program rozwoju i modernizacji infrastruktury turystycznej

5.2.1. Cel strategiczny

Cel strategiczny - Rozwój i modernizacja infrastruktury turystycznej.

Istotnym elementem atrakcyjności turystycznej jest zagospodarowanie turystyczne. W celu uzyskania właściwego poziomu usług turystycznych, niezbędne jest między innymi zapewnienie odpowiednich warunków podaży, w pełni satysfakcjonujących turystów.

Obecny poziom zagospodarowania turystycznego regionu jest niewystarczający. Szczególnie widoczne są mankamenty w zakresie bazy noclegowej i żywieniowej, które charakteryzują się na ogół dość niskim standardem oraz małą ilością miejsc, jak również niewielkim zróżnicowaniem pod względem przydatności dla poszczególnych segmentów ruchu turystycznego. Podobne niedostosowanie do rosnących potrzeb rekreacyjnych i poznawczych zaobserwować można w poziomie rozwoju infrastruktury towarzyszącej.

Związki z innymi działaniami zewnętrznymi

Zadania podjęte w ramach programu rozwoju i modernizacji infrastruktury turystycznej są zbieżne z założeniami rozwoju kraju i województwa oraz wytycznymi programów pomocowych i restrukturyzacyjnych Unii Europejskiej, a w szczególności:

- Polska 2025. Długookresowa strategia trwałego i zrównoważonego rozwoju.
- Strategia rozwoju województwa podlaskiego do roku 2010, w tym rozwój ogólnej infrastruktury gospodarczej.
- Narodowy program przygotowania Polski do członkostwa w Unii Europejskiej.
- Strategia rozwoju krajowego produktu turystycznego.
- Rozwój turystyki i zagospodarowania turystycznego w polityce przestrzennego zagospodarowania kraju.
- Strategia rozwoju obszaru funkcjonalnego „Zielone Płuca Polski”.

Cele ogólne

- Dostosowanie infrastruktury turystycznej do aktualnych i przyszłych potrzeb ogólnej infrastruktury województwa i rosnącego ruchu turystycznego.
- Stymulowanie i kanalizowanie inwestycji w zakresie rozwoju infrastruktury turystycznej w celu kompleksowego zagospodarowania turystycznego jednostek osadniczych i obiektów o najwyższych w województwie walorach przyrodniczych i kulturowych.
- Monitorowanie potrzeb w zakresie infrastruktury turystycznej i efektów prowadzonych działań.
- Uaktualnienie planów zagospodarowania przestrzennego gmin z punktu widzenia rozwoju turystyki.

5.2.2. Obszar 1: Baza noclegowa

Cele szczegółowe

- Weryfikacja stanu ilościowego, jakościowego i użytkowego istniejącej bazy noclegowej.

- Zwiększenie liczby obiektów noclegowych i ich zróżnicowanie pod względem standardu oferowanych usług i wymagań różnych grup turystów oraz dyslokacja bazy ze stref brzegowych rzek i jezior do istniejących jednostek osadniczych.
- Modernizacja i rewaloryzacja istniejących obiektów noclegowych.
- Rozwój budownictwa letniskowego zgodnego ze standardami ekologicznymi oraz architektoniczną tożsamością regionu.
- Tworzenie warunków do równomiernego rozmieszczenia obiektów bazy noclegowej na obszarach poszczególnych rejonów turystycznych.

Lp	Zadanie	Okres realizacji
1	Aktualizacja planów zagospodarowania przestrzennego gmin pod kątem potrzeb rozwoju zagospodarowania turystycznego.	Do końca 2002 roku.
2	Opracowanie programu docelowego rozwoju infrastruktury turystycznej w 2010 roku.	Do końca 2002 roku.
3	Wyznaczenie i uzbrojenie terenów pod inwestycje w zakresie bazy noclegowej oraz budownictwa letniskowego.	Wyznaczenie do końca 2002 roku, uzbrojenie do końca 2006 roku.
4	Stworzenie systemu zwolnień podatkowych i ulg inwestycyjnych dla inwestorów w branży turystycznej.	Do końca 2002.
5	Wspieranie środkami finansowymi gmin w tworzeniu infrastruktury komunalnej zachęcającej do inwestowania w usługi turystyczne, zwłaszcza na obszarach przyrodniczo cennych.	Na bieżąco.
6	Dokonanie kompleksowej inwentaryzacji i kategoryzacji istniejących obiektów bazy noclegowej.	Do końca 2002 roku.
7	Wprowadzenie atestów: ekologicznego, infrastrukturalnego i użytkowego dla ośrodków turystycznych i wczasowych; obiekty które nie odpowiadają wymogom atestacji winny ulec likwidacji.	Do 2010 roku.
8	Opracowanie i realizacja programu adaptacji zagród wiejskich oraz leśniczówek dla potrzeb agroturystyki oraz tworzenia wsi agroturystyczno – letniskowych.	Opracowanie do końca 2002 roku, realizacja do końca 2015 roku.
9	Opracowanie i realizacja programu adaptacji dworców, pałacików i innych obiektów zabytkowych na potrzeby pensjonatów i hoteli oraz budowy nowych obiektów tego typu.	Opracowanie do końca 2002 roku, realizacja do końca 2015 roku.

Lp	Zadanie (c.d.)	Okres realizacji
10	Opracowanie i realizacja programu przekształcenia budynków byłych szkół w schroniska młodzieżowe oraz obiekty turystyki kwalifikowanej.	Opracowanie do końca 2002 roku, realizacja do końca 2015 roku.
11	Opracowanie i realizacja programu modernizacji aktualnie istniejących oraz budowy nowych kempingów, pól biwakowych i stanic wodnych.	Opracowanie do końca 2002 roku, realizacja do końca 2006 roku.
12	Adaptacja opuszczonych gospodarstw rolnych na obiekty letniskowe.	Na bieżąco.
13	Likwidacja bazy substandardowej.	Do końca 2010 roku.

Mierniki realizacji celów szczegółowych

- Liczba modernizowanych i rewaloryzowanych istniejących obiektów turystycznych.
- Procent wzrostu obiektów i miejsc noclegowych.
- Procent wzrostu kwater agroturystycznych.
- Liczba obiektów budownictwa letniskowego.
- Stopień wyposażenia obiektów noclegowych w elementy podwyższające ich standard.

5.2.3. Obszar 2: Baza żywieniowa

Cele szczegółowe

- Weryfikacja stanu ilościowego, jakościowego i użytkowego istniejącej bazy żywieniowej.
- Wykorzystanie tradycji kulinarnych regionu oraz miejscowych zasobów surowcowych w procesie dostosowania bazy żywieniowej do potrzeb i oczekiwań turystów.
- Zwiększenie liczby obiektów bazy żywieniowej i ich równomierne rozmieszczenie na obszarze województwa.
- Rozwój sieci placówek żywieniowych opartych na tzw. żywności proekologicznej.

Lp	Zadanie	Okres realizacji
1	Opracowanie programu rozwoju docelowego infrastruktury turystycznej w 2010 roku w aspekcie bazy noclegowo-żywnościowej.	Do końca 2002 roku.
2	Wyznaczenie i uzbrojenie terenów pod inwestycje w zakresie bazy noclegowo-żywnościowej.	Wyznaczenie do końca 2002 roku, uzbrojenie do końca 2006 roku.
3	Dokonanie kompleksowej inwentaryzacji i kategoryzacji istniejącej bazy żywnościowej.	Do końca 2002 roku.
4	Tworzenie warunków do organizacji sieci restauracji, zajazdów i barów specjalizujących się w kuchni regionalnej, opartej na miejscowych produktach rolnych, w szczególności tzw. żywności proekologicznej.	Do końca 2006 roku.
5	Modernizacja i budowa obiektów małej gastronomii, w szczególności w rejonach nasilonej recepcji turystycznej, przy szlakach komunikacyjnych (zwłaszcza tranzytowych) i węzłach komunikacyjnych.	Na bieżąco.
6	Wspieranie rozwoju punktów żywnościowych w gospodarstwach domowych, zwłaszcza wiejskich (tzw. obiady domowe).	Na bieżąco.

Mierniki realizacji celów szczegółowych

- Procent wzrostu miejsc konsumpcyjnych.
- Liczba obiektów gastronomicznych.
- Liczba placówek oferujących żywność proekologiczną.
- Liczba punktów żywnościowych w gospodarstwach domowych.

5.2.4. Obszar 3: Szlaki turystyczne

Cele szczegółowe

- Weryfikacja istniejących szlaków turystycznych pod względem ich użyteczności i wykorzystania oraz dostosowania do potrzeb turystów.
- Zróżnicowanie szlaków turystycznych pod względem rodzajów uprawianej turystyki.
- Opracowanie sieci szlaków regionalnych oraz powiązanie ich z istniejącymi szlakami lokalnymi w zintegrowany system.
- Wyposażenie szlaków turystycznych w infrastrukturę sanitarną, informacyjną i wypoczynkowo - rekreacyjną (tzw. obiekty małej architektury), dostosowaną do pełnionych przez nie funkcji.

Lp	Zadanie	Okres realizacji
1	Opracowanie i wdrożenie koncepcji rozwoju międzynarodowych i transgranicznych szlaków turystycznych.	Opracowanie do końca 2002 roku, wdrożenie do 2010 roku.
2	Opracowanie i wdrożenie koncepcji rozwoju sieci szlaków turystycznych: krajowych, regionalnych i lokalnych (rowerowych, konnych, narciarskich, psich zaprzęgów – tzw. maszerskich, kulturowych i przyrodniczych) z uwzględnieniem potrzeby wyznaczenia co najmniej trzech szlaków regionalnych o przebiegu południkowym (wzdłuż wschodnich i zachodnich rubieży województwa oraz wzdłuż osi województwa – tj. szlaku środkowego).	Opracowanie do końca 2002 roku, wdrożenie do 2006 roku.
3	Wyznaczenie nowych i zagospodarowanie istniejących ścieżek przyrodniczo – dydaktycznych, połączonych ze szlakami turystycznymi.	Opracowanie do końca 2002 roku, wdrożenie do 2006 roku.
4	Zagospodarowywanie istniejących szlaków turystycznych pod względem technicznym, sanitarnymi i informacyjnym.	Na bieżąco.

Mierniki realizacji celów szczegółowych

- Liczba kilometrów wytyczonych szlaków turystycznych.
- Liczba ścieżek przyrodniczo – dydaktycznych.
- Liczba kilometrów szlaków turystycznych na km² powierzchni województwa/powiatu/gminy /rejonu recepcji turystycznej.

- Liczba obiektów małej architektury/sanitarnych/informacyjnych (ogółem oraz na kilometr szlaku).

5.2.5. Obszar 4: Infrastruktura towarzysząca

Cele szczegółowe

- Rewaloryzacja i rozwój infrastruktury sportowo – rekreacyjnej i rozrywkowej zgodnej z aktualnymi trendami światowymi oraz nie kolidującej z architektoniczną tożsamością regionu.
- Dostosowanie istniejących placówek kultury do potrzeb ruchu turystycznego i ich szersze udostępnienie dla turystów.
- Zróżnicowanie lokali i klubów rozrywkowych ze względu na oczekiwania poszczególnych grup turystów.
- Rozwój systemu obiektów i urządzeń ułatwiających korzystanie z podstawowej bazy turystycznej.

Lp	Zadanie	Okres realizacji
1	Wyznaczenie i uzbrojenie terenów pod inwestycje w zakresie infrastruktury towarzyszącej.	Wyznaczenie do końca 2002 roku, uzbrojenie do końca 2006 roku.
2	Opracowanie i realizacja programu rekonstrukcji, przystosowania do potrzeb ruchu turystycznego i rozwoju kolejek leśnych.	Opracowanie do końca 2004 roku, realizacja do końca 2010 roku.
3	Opracowanie i realizacja programu rozwoju infrastruktury sportowo – rekreacyjnej i rozrywkowej.	Opracowanie do końca 2004 roku, realizacja do końca 2015 roku.
4	Opracowanie i realizacja programu dostosowania placówek kultury do potrzeb ruchu turystycznego oraz lokali i klubów rozrywkowych zgodnie z oczekiwaniami poszczególnych grup turystów.	Opracowanie do końca 2004 roku, realizacja do końca 2006 roku.
5	Zaprojektowanie i wdrożenie systemu obiektów i urządzeń ułatwiających korzystanie z podstawowej bazy turystycznej (w tym osobom niepełnosprawnym), w szczególności parkingów, miejsc obsługi podróżnych (MOP-ów), obiektów małej architektury, sanitariatów, tzw. „bram” do parków narodowych i krajobrazowych oraz rezerwatów.	Zaprojektowanie do końca 2004 roku, wdrożenie do końca 2010 roku.
6	Opracowanie i realizacja programu budowy centrów kompleksowej obsługi ruchu turystycznego, mieszczących w szczególności punkty informacji turystycznej i kulturalnej, wypożyczalnie sprzętu turystycznego oraz samochodów i inne punkty usługowe i handlowe.	Opracowanie do końca 2004 roku, realizacja do końca 2010 roku.
7	Uruchomienie przejść granicznych dla ruchu turystycznego na transgranicznych szlakach turystycznych (lądowych i wodnych).	Do końca 2006 roku.

Lp	Zadanie (c.d.)	Okres realizacji
8	Budowa i modernizacja dróg krajowych i wojewódzkich zgodnie ze stosownymi programami, modernizacja linii i urządzeń kolejowych zgodnie z międzynarodowymi i krajowymi potrzebami przewozowymi oraz wymogami ekonomiki oraz modernizacja istniejących drogowych i kolejowych przejść granicznych.	Do 2015 roku.
9	Opracowanie i realizacja programu modernizacji i budowy portów i przystani dla potrzeb turystyki wodnej.	Opracowanie do końca 2004 roku, realizacja do końca 2015 roku.

Mienniki realizacji celów szczegółowych

- Liczba wybudowanych miejsc parkingowych.
- Liczba wybudowanych miejsc do cumowania obiektów pływających.
- Liczba kilometrów czynnych kolejek leśnych.
- Procentowy wzrost obiektów małej architektury.
- Powierzchnia uzbrojonych działek pod inwestycje turystyczne.
- Liczba punktów informacji turystycznej / punktów usługowych w utworzonych centrach obsługi ruchu turystycznego.
- Liczba małych przejść turystycznych.

- Liczba powstałych placówek kulturalnych i rozrywkowych.
- Liczba urządzeń sportowo – rekreacyjnych.
- Przyrost liczby miejsc w placówkach kulturalnych, rozrywkowych i sportowo – rekreacyjnych.
- Liczba obiektów dostosowanych do potrzeb turystyki osób niepełnosprawnych.

Beneficjenci

- Osoby fizyczne.
- Społeczności lokalne.
- Samorządy lokalne oraz ich stowarzyszenia.
- Samorządy gospodarcze, w szczególności izby turystyczne.
- Podmioty gospodarcze, w szczególności podmioty turystyczne.
- Regionalna organizacja turystyczna oraz lokalne organizacje turystyczne.
- Organizacje pozarządowe, w szczególności stowarzyszenia turystyczne, krajoznawcze, regionalne, kulturalne, ekologiczne, sportowe i rekreacyjne.
- Instytucje kulturalne.
- Parki narodowe i krajobrazowe.
- Nadleśnictwa.

Związki z innymi programami strategii

Realizacja strategicznego Programu rozwoju i modernizacji infrastruktury turystycznej wymagać będzie podjęcia szeregu działań w ramach pozostałych programów, tj. Programu rozwoju wiodących form turystyki, Programu kreowania markowych produktów turystycznych, Programu rozwijania rekreacji ruchowej i zdrowotnej w ekosystemach oraz Programu zintegrowanego systemu informacji turystycznej.

Szczególne znaczenie będzie miało opracowanie i wdrożenie programów rozwoju wiodących form turystyki w określonych rejonach recepcji turystycznej, prowadzenie intensywnych działań promocyjnych na rzecz rozwoju turystyki w regionie, organizacja systemu szkoleń w zakresie turystyki oraz budowa i ciągły rozwój systemu informacji turystycznej. Ważną rolę będzie spełniać integracja działań na rzecz tworzenia poszczególnych markowych produktów turystycznych z rozwojem odpowiedniej infrastruktury turystycznej. Realizacja zadań z zakresu rozwoju infrastruktury dla potrzeb rekreacji ruchowej i zdrowotnej powinna być skorelowana z programami rozwoju ogólnej bazy noclegowej, szlaków turystycznych i infrastruktury towarzyszącej.

5.3. Program rozwoju wiodących form turystyki

5.3.1. Cel strategiczny

Cel strategiczny - określenie wiodących form turystyki i ich rozwój.

Województwo podlaskie, ze względu na swe wyjątkowe w skali kraju i Europy walory przyrodnicze i kulturowe oraz przygraniczne położenie, ma znakomite warunki dla rozwoju turystyki, nie tylko krajowej, ale również transgranicznej i międzynarodowej. Powyższe uwarunkowania

sprawiają, że turystyka może stać się jedną z wiodących dziedzin działalności gospodarczej województwa.

Formy turystyki mające najlepsze warunki rozwoju na terenie województwa można podzielić na dwie grupy. Do pierwszej zaliczyć trzeba te, które mogą przyciągnąć znaczne ilości turystów zagranicznych. Rolę taką od pewnego czasu spełnia już turystyka przyrodnicza. Są wszelkie szanse na to, aby w przyszłości rolę taką odgrywała także turystyka wielokulturowego pogranicza. Do drugiej grupy charakterystycznych dla województwa form turystyki, zorientowanych już głównie na turystę krajowego, należy zaliczyć agroturystykę i turystykę aktywną, w tym przede wszystkim turystykę wodną. Te cztery wymienione powyżej formy powinny mieć priorytetowe znaczenie w województwie.

Przygraniczne położenie województwa, przecinające je szlaki tranzytowe, a także perspektywa przystąpienia Polski do Unii Europejskiej, sprawiają, że planując rozwój turystyki na tym obszarze trzeba brać pod uwagę także jej aspekty transgraniczne i międzynarodowe, co może stać się ważnym atutem w konkurencji z innymi regionami.

Związki z innymi działaniami zewnętrznymi

Proponowane zadania zbieżne są z założeniami rozwoju kraju i województwa oraz Euroregionu Niemen i istniejącymi strategiami regionalnymi, a w szczególności z następującymi dokumentami:

- Paneuropejska Strategia Różnorodności Biologicznej i Krajobrazowej.
- Deklaracja Berlińska – Różnorodność biologiczna i turystyka zrównoważona: rekomendacje międzynarodowej konferencji ministrów środowiska i turystyki.
- Deklaracja Wigierska, podpisana w 1992 r. w Wigrach przez ministrów ochrony środowiska Polski, Rosji, Litwy, Łotwy, Białorusi i Ukrainy, zakładająca ścisłą współpracę pomiędzy sygnatariuszami w zakresie ochrony środowiska i zrównoważonego rozwoju.
- Bilateralne międzyrządowe porozumienia o współpracy w dziedzinie ochrony środowiska pomiędzy polską i Litwą oraz Polska i Białorusią.
- Polska 2025. Długookresowa strategia trwałego i zrównoważonego rozwoju.
- Koncepcja Polityki i Przestrzennego Zagospodarowania Kraju.
- Narodowa Strategia Rozwoju Regionalnego.
- Narodowa Strategia Rozwoju Turystyki w l. 2001-2006.
- Strategia rozwoju województwa podlaskiego do roku 2010.
- Strategia rozwoju obszaru funkcjonalnego Zielone Płuca Polski.
- Program przedsięwzięć i współdziałania transgranicznego w zakresie rozwoju turystyki i rekreacji w Euroregionie Niemen.
- Koncepcja transgranicznych obszarów chronionych na wschodnim pograniczu Polski.
- Strategia zrównoważonego rozwoju powiatu hajnowskiego do 2015 roku.
- Strategia rozwoju turystyki w gminach Puszczy Białowieskiej.

Cele ogólne

- Stworzenie wyrazistego i łatwo rozpoznawalnego wizerunku turystycznego województwa.
- Zwiększenie atrakcyjności i konkurencyjności województwa w stosunku do terenów sąsiednich.
- Rozwój pożądanых form turystyki kosztem ograniczenia znaczenia mniej ważnych lub niepożądanych i szkodliwych dla środowiska przyrodniczego form.
- Uwzględnienie potrzeb ochrony najważniejszych walorów przyrodniczych i kulturowych województwa w lokalnych planach zagospodarowania przestrzennego.
- Restrukturyzacja systemu zarządzania turystyką.
- Stymulowanie rozwoju inwestycji turystycznych.
- Skuteczna ochrona walorów przyrodniczych i kulturowych województwa jako głównych elementów zwiększających jego atrakcyjność turystyczną.
- Zwiększenie ruchu turystycznego i dochodów z turystyki w województwie.
- Rozwój turystyki transgranicznej i międzynarodowej.

- Rozwój kontaktów i wymiany informacji z przygranicznymi obszarami Litwy i Białorusi.
- Szerokie włączenie społeczności lokalnych w działania na rzecz rozwoju turystyki w województwie.

5.3.2. Obszar 1: Agroturystyka

Cele szczegółowe

- Wykreowanie województwa podlaskiego jako wiodącego w kraju regionu agroturystycznego ze względu na wyjątkowe walory zachowanego tu tradycyjnego wiejskiego krajobrazu kulturowego.
- Stworzenie systemu zachęt finansowych dla rozwoju agroturystyki.
- Wykorzystanie tradycyjnego budownictwa wiejskiego dla potrzeb agroturystyki.
- Wzbogacenie oferty agroturystycznej województwa.
- Rozwijanie systemu szkoleń dla kwaterodawców.
- Poprawa estetyki gospodarstw wiejskich i ich otoczenia.

Lp	Zadanie	Okres realizacji
1	Opracowanie bazy danych na temat kwater agroturystycznych w województwie i coroczna publikacja ilustrowanego wojewódzkiego katalogu kwater agroturystycznych.	Od 2002 roku – co roku.
2	Stworzenie systemu tanich kredytów i ulg podatkowych dla rolników na rozwijanie działalności agroturystycznej.	Do końca 2002 roku.
3	Opracowanie programu wykorzystania drewnianych domów wiejskich na kwatery agroturystyczne, jako metody czynnej ochrony zabytków budownictwa wiejskiego i stworzenie systemu zachęt finansowych do takich adaptacji.	2001–2002.
4	Opracowanie wariantowych koncepcji adaptacji obiektów tradycyjnego drewnianego budownictwa wiejskiego (chat, budynków gospodarczych, młynów, wiatraków itp.) dla potrzeb agroturystyki, przy zachowaniu wymaganych standardów.	2001–2002.
5	Zróżnicowanie standardów kwater agroturystycznych, tak, aby możliwe było wykorzystanie w tym celu tradycyjnych drewnianych domów wiejskich bez ich kosztownej przebudowy.	2001–2002.
6	Opracowanie i wdrożenie programu aktywizacji agroturystyki w rejonach o najcenniejszym krajobrazie kulturowym i z największą ilością cennych obiektów drewnianego budownictwa wiejskiego, gdzie dotychczas agroturystyka rozwija się słabo, a przede wszystkim w rejonie Puszczy Knyszyńskiej i Białowieskiej oraz w dolinach Bugu, Narwi i Świsłoczy.	Opracowanie do końca 2002 roku, wdrożenie do końca 2006 roku.
7	Opracowanie urozmaiconych programów pobytu gości obejmujących, oprócz noclegu i wyżywienia, dodatkowe elementy uatrakcyjniające ofertę i eksponujące walory kulturowe regionu, jak np. degustacja regionalnych potraw, potrawy przyrządzane z produktów ekologicznych z własnej działki, zwiedzanie okolicy, przejażdżki konne (wierzchem, wozem, bryczką, saniami), możliwość korzystania z roweru lub łódki, udział w pracach gospodarskich, wypiek chleba, miodobranie, odwiedzanie twórców ludowych z możliwością zakupu ich wyrobów, występy zespołów regionalnych itp.	Na bieżąco.
8	Opracowanie i realizacja programu szkoleń dla społeczności wiejskiej, promujących idee agroturystyki i zwiększających poziom świadomości ekologicznej i kulturowej oraz przekonujących o zasadności ochrony tradycyjnego budownictwa i krajobrazu wiejskiego jako cennych walorów turystycznych.	Na bieżąco.
9	Organizacja specjalnych szkoleń dla kwaterodawców w celu zwiększenia standardu usług i zwiększenia różnorodności atrakcji oferowanych w kwaterach agroturystycznych.	Na bieżąco.
10	Przeprowadzenie gminnych akcji likwidacji „dzikich” wysypisk śmieci, stworzenie sprawnego systemu selektywnej zbiórki i wywozu odpadów z gospodarstw wiejskich.	Do 2006 roku.
11	Aktywna promocja agroturystyki w województwie, z podkreśleniem zróżnicowania i odrębności poszczególnych regionów oraz wyeksponowaniem walorów ginącego w Polsce tradycyjnego wiejskiego krajobrazu kulturowego oraz bogactwa kultury materialnej i duchowej wsi w regionie.	Na bieżąco.

Mierniki realizacji celów szczegółowych

- Liczba gospodarstw agroturystycznych.
- Liczba turystów korzystających z kwater agroturystycznych.
- Wartość przyznanych kredytów na działalność agroturystyczną.
- Ilość przeprowadzonych szkoleń.
- Liczba rolników, którzy podjęli działalność agroturystyczną.
- Procent gospodarstw i gmin ze zorganizowaną zbiórką i wywózką odpadów.

5.3.3. Obszar 2: Turystyka przyrodnicza

Cele szczegółowe

- Wykreowanie wizerunku województwa podlaskiego jako najciekawszego w Polsce i jednego z najciekawszych pod względem przyrodniczym regionów w Europie.
- Skuteczna ochrona najcenniejszych walorów i obszarów przyrodniczych będących największym bogactwem województwa i podstawą rozwoju turystyki ekologicznej.
- Uwzględnienie potrzeb ochrony przyrody i krajobrazu w lokalnych planach zagospodarowania przestrzennego.
- Rozwój różnych form krajowej i międzynarodowej turystyki przyrodniczej, w szczególności turystyki edukacyjnej dzieci i młodzieży w oparciu o parki narodowe i krajobrazowe.
- Stworzenie Europejskiego Centrum Turystyki Przyrodniczej i lokalnych centrów obsługi ruchu turystycznego przy dyrekcjach parków narodowych i krajobrazowych.
- Wydłużenie sezonu turystycznego.
- Pełne wykorzystanie turystyczne przyrodniczych walorów województwa.

Lp	Zadanie	Okres realizacji
1	Rozwój sieci obszarów chronionych na terenie województwa; utworzenie parku narodowego na całym obszarze Puszczy Białowieskiej oraz w Puszczy Knyszyńskiej, powiększenie Suwalskiego Parku Krajobrazowego, oraz utworzenie nowych parków krajobrazowych na Pojezierzu Sejneńskim, w Puszczy Augustowskiej, w Puszczy Kurpiowskiej oraz w dolinach rzek: środkowego Bugu, Górnej Narwi, Świsłoczy i Rospudy; objęcie ochroną prawną Niecki Gródecko – Michałowskiej oraz Doliny Dolnej Narwi.	Do 2015 roku.
2	Opracowanie i wydanie przyrodniczego przewodnika turystycznego po województwie w kilku wersjach językowych.	Na bieżąco.
3	Opracowanie koncepcji i budowa Europejskiego Centrum Turystyki Przyrodniczej w Białowieży.	Do 2015 roku.
4	Opracowanie koncepcji i utworzenie Centrum Turystyki Bagiennej przy dyrekcji Biebrzańskiego Parku Narodowego w Goniądzu.	Do 2015 roku.
5	Organizacja lokalnych centrów obsługi ruchu turystycznego w parkach narodowych i krajobrazowych.	2000–2010.
6	Zwiększenie zakresu wykorzystania wiejskich szkół jako bazy przyrodniczej turystyki edukacyjnej („zielone szkoły”).	Na bieżąco.
7	Stworzenie i wdrażanie programów zagospodarowania turystycznego i rozwoju różnorodnych form turystyki przyrodniczej na obszarach przyrodniczo cennych.	2000–2006.
8	Opracowanie programów i realizacja kursów i szkoleń przewodników turystyki przyrodniczej.	Na bieżąco.
9	Opracowanie i wydanie przyrodniczej mapy turystycznej po województwie w kilku wersjach językowych.	2003–2006.
10	Rozwój sieci ścieżek przyrodniczo - edukacyjnych i specjalistycznych szlaków turystycznych na terenach parków narodowych i krajobrazowych oraz na najciekawszych pod względem przyrodniczym terenach poza nimi.	Na bieżąco.
11	Zabezpieczenie walorów przyrodniczych najcenniejszych obszarów chronionych przed negatywnym wpływem turystyki przez odpowiednie zagospodarowanie wiodących przez nie szlaków (bariery ochronne, kładki zabezpieczające przed wydeptywaniem).	Na bieżąco.
12	Rozszerzenie oferty podlaskich biur turystyki przyrodniczej o zwiedzanie najciekawszych obiektów przyrodniczych na Białorusi i Litwie.	Na bieżąco.

Mierniki realizacji celów szczegółowych

- Procentowy wzrost powierzchni obszarów chronionych.
- Liczba centrów informacji i obsługi turystów.
- Wzrost frekwencji turystów na obszarach przyrodniczo cennych.
- Liczba ścieżek przyrodniczych i dydaktycznych.
- Ilość wydanych uprawnień przewodnickich.
- Liczba „zielonych szkół”.

5.3.4. Obszar 3: Turystyka wielokulturowego pogranicza

Cele szczegółowe

- Wykreowanie wizerunku województwa podlaskiego jako jednego z najciekawszych pod względem kulturowo - narodowościowym regionów w Polsce i Europie Środkowo-Wschodniej.
- Stworzenie systemu organizacji i zarządzania turystyką wielokulturowego pogranicza w województwie.
- Ochrona tradycyjnego wiejskiego budownictwa i krajobrazu kulturowego, będących jednymi z największych walorów kulturowych i turystycznych województwa oraz wykorzystanie ich dla rozwoju i promocji turystyki kulturowej.
- Uwzględnienie potrzeb ochrony tradycyjnego wiejskiego krajobrazu kulturowego w lokalnych planach zagospodarowania przestrzennego.

Lp	Zadanie	Okres realizacji
1	Aktualizacja planów zagospodarowania przestrzennego gmin pod kątem ochrony obszarów o najcenniejszych walorach wiejskiego krajobrazu kulturowego.	2001–2002.
2	Stworzenie regionalnego centrum turystyki wielokulturowego pogranicza w Białymstoku.	2003–2006.
3	Stworzenie lokalnych centrów turystyki wielokulturowego pogranicza w najciekawszych miejscowościach położonych na pograniczu kultur, np. w Sejnach, Tykocinie, Supraślu.	2003–2006.
4	Opracowanie i wydawanie specjalistycznego przewodnika turystycznego wraz z mapą (również w wersjach obcojęzycznych), opisującego różnorodność kulturową województwa oraz najciekawsze miejscowości i obiekty związane z kulturą duchową, materialną i religijną poszczególnych grup etnicznych i mniejszości narodowych.	Na bieżąco.
5	Identyfikacja i objęcie ochroną prawną obszarów o najcenniejszych walorach wiejskiego krajobrazu kulturowego w formie parków krajobrazowo-kulturowych oraz precyzyjne określenie zasad gospodarki przestrzennej na tych terenach, objęcie ochroną prawną najcenniejszych obiektów i zespołów tradycyjnego budownictwa wiejskiego.	Do 2010 roku.
6	Opracowanie koncepcji i tworzenie wiosek etnograficznych (np. wieś suwalska, wieś litewska, wieś staroobrzedowców, wieś tatarska, wieś jaćwieska, wieś kurpiowska, drobnoszlachecki zaścianek mazowiecki, wieś białoruska) o rozbudowanych funkcjach turystycznych, z lokalnymi centrami informacji i obsługi turystów, warsztatami twórców ludowych (z możliwością kupna ich produktów), regionalną gastronomią, licznymi kwaterami agroturystycznymi i ewentualnymi dodatkowymi atrakcjami (np. zespoły folklorystyczne).	Opracowanie koncepcji do końca 2004 roku, utworzenie do końca 2010 roku.
7	Tworzenie muzeów regionalnych, w tym również w parkach narodowych np. Wigierski Park Narodowy).	Na bieżąco.
8	Wprowadzenie w wioskach etnograficznych przepisów prawnych uniemożliwiających wznoszenie budynków szpecących wiejski krajobraz kulturowy oraz zespoły zabytkowej architektury wiejskiej.	2001–2002.
9	Opracowanie dla różnych regionów województwa wariantowych modelowych projektów budynków mieszkalnych i gospodarczych, nawiązujących do tradycyjnych regionalnych form budownictwa wiejskiego i wprowadzanie obowiązku ich wykorzystywania (lub akceptacji projektów własnych przez architektów-ekspertów) przy wznoszeniu nowych budynków na terenach i w miejscowościach uznanych za najcenniejsze obszary wiejskiego krajobrazu kulturowego.	Do 2004 roku.
10	Ograniczenie „dzikiego” rozwoju szpecącego krajobraz indywidualnego budownictwa letniskowego i wprowadzenie obowiązku zgodności wznoszonych obiektów z wzorami tradycyjnego lokalnego budownictwa wiejskiego.	Na bieżąco.
11	Organizacja cyklicznego międzynarodowego pleneru fotograficznego poświęconego tradycyjnemu krajobrazowi kulturowemu i drewnianemu budownictwu wiejskiemu w województwie, a także urządzenie poplenerowej wystawy (wystaw) i publikacja wydawnictwa prezentującego najciekawsze prace.	Od 2003 roku.
12	Wyznakowanie i zagospodarowanie tematycznych szlaków turystycznych łączących ze sobą wioski etnograficzne w poszczególnych regionach.	Do końca 2010 roku.

Mierniki realizacji celów szczegółowych

- Liczba lokalnych centrów turystyki wielokulturowego pogranicza.
- Ilość dokonanych aktualizacji planów zagospodarowania przestrzennego pod kątem ochrony walorów krajobrazu kulturowego.
- Liczba zespołów i obiektów budownictwa wiejskiego uznanych za zabytkowe.
- Procentowy wzrost chronionych obszarów zabytkowego krajobrazu kulturowego.
- Liczba miejscowości o statusie wiosek etnograficznych.
- Ilość tematycznych etnograficznych szlaków turystycznych.

5.3.5. Obszar 4: Turystyka aktywna

Cele szczegółowe

- Wzbogacenie i uatrakcyjnienie oferty turystycznej województwa.
- Restrukturyzacja tradycyjnych form turystyki pobytovej.
- Promocja niekonwencjonalnych form turystyki.
- Wydłużenie sezonu turystycznego.

Lp	Zadanie	Okres realizacji
1	Opracowanie i wydawanie informatora na temat możliwości uprawiania różnorodnych form turystyki aktywnej i niekonwencjonalnej w województwie (turystyka sprawnościowa, szkoła przeżycia, nurkowanie, kolejki leśne, tratwy, barki itd.).	Od 2003 roku na bieżąco.
2	Stworzenie Centrum Turystyki Wodnej i Aktywnej w Augustowie.	Do 2010 roku.
3	Urozmaicenie programu pobytów w ośrodkach wypoczynkowych o elementy turystyki aktywnej z propozycjami obejmującymi cały rok.	Na bieżąco.
4	Organizacja i promocja (np. coroczne wydawanie kalendarza imprez) regionalnych, ogólnopolskich i międzynarodowych rajdów pieszych, rowerowych, konnych, narciarskich oraz spływów kajakowych.	Na bieżąco.
5	Rozwój infrastruktury służącej turystom pieszym – znakowanych szlaków turystycznych, ścieżek dydaktycznych, pól namiotowych.	Do 2010 roku.
6	Opracowanie i wydawanie przewodnika po trasach rowerowych województwa wraz z mapą.	Na bieżąco.
7	Stworzenie wojewódzkiego systemu wypożyczalni rowerów.	2003–2006.
8	Nowoczesne zagospodarowanie (stanice wodne) głównych szlaków kajakowych w województwie.	Do 2006 roku.
9	Budowa nowoczesnych przystani dla jachtów .	Do 2015 roku.
10	Tworzenie ośrodków turystyki jeździeckiej i szlaków turystyki konnej, szczególnie w rejonie puszczy: Białowieskiej, Knyszyńskiej i Augustowskiej.	Do 2010 roku.
11	Stworzenie punktów wypożyczalni nart i wytyczenie szlaków narciarskich w najpopularniejszych rejonach rozwoju narciarstwa śladowego (Suwalszczyzna, Bagna Biebrzańskie, Puszcza Knyszyńska i Białowieska).	Do 2006 roku.
12	Odbudowa wybranych odcinków sieci wąskotorowych kolejek leśnych w Puszczy Augustowskiej, Knyszyńskiej i Białowieskiej i uruchomienie sezonowych turystycznych kursów kolejek na tych odcinkach.	Do 2010 roku.
13	Organizowanie spływów tratwami po Kanale Augustowskim.	Na bieżąco.
14	Tworzenie na terenie dawnych poligonów ośrodków turystyki aktywnej i sprawnościowej typu gry wojenne, paintball, szkoła przetrwania.	Do 2010 roku.

Mierniki realizacji celów szczegółowych

- Długość sieci znakowanych szlaków pieszych, rowerowych i narciarskich.
- Liczba zagospodarowanych pól biwakowych.
- Liczba wypożyczalni sprzętu turystycznego: rowerów, nart, kajaków.
- Liczba nowoczesnych stanic wodnych.
- Liczba ośrodków turystyki konnej.
- Liczba ośrodków turystyki aktywnej niekonwencjonalnej.
- Procentowy wzrost turystów odwiedzających region poza sezonem.

5.3.6. Obszar 5: Turystyka transgraniczna i międzynarodowa

Cele szczegółowe

- Zwiększenie liczby turystów zagranicznych odwiedzających region.
- Zwiększenie wyjazdów polskich turystów z regionu na Litwę i Białoruś.
- Zwiększenie liczby przejść granicznych i poprawa sprawności funkcjonowania przejść istniejących.
- Nawiązanie kontaktów i rozwijanie współpracy z partnerami na Litwie i Białorusi w zakresie organizacji turystyki i wymiany informacji turystycznej.
- Wykreowanie wizerunku województwa podlaskiego jako polskiej i europejskiej turystycznej „bramy” na Litwę i Białoruś.

Lp	Zadanie	Okres realizacji
1	Nawiązanie kontaktów z międzynarodowymi operatorami turystyki specjalistycznej w Europie Zachodniej i organizowanie dla nich promocyjnych objazdów województwa.	Na bieżąco.
2	Zorganizowanie regionalnych targów turystycznych promujących walory turystyczne województwa podlaskiego i przyległych terenów na Litwie i Białorusi.	Do 2003 roku (a później cyklicznie).
3	Szkolenie kadr turystycznych w zakresie znajomości języków obcych.	Na bieżąco.

Lp	Zadanie (c.d.)	Okres realizacji
4	Rozwój informacji turystycznej z Białorusią i Litwą, zarówno na szczeblu centralnym (wojewódzkim, obwodowym) jak i lokalnym (powiatowym, rejonowym), udostępnienie informacji o miejscowościach na Białorusi i Litwie w punktach informacji turystycznej w województwie podlaskim.	Na bieżąco.
5	Przygotowanie promocyjnych materiałów turystycznych o województwie w językach obcych, w tym w angielskim, białoruskim, francuskim, litewskim, niemieckim i rosyjskim.	Na bieżąco.
6	Rozwój współpracy biur turystycznych regionu z biurami na Litwie i Białorusi i wspólna organizacja imprez promujących turystykę transgraniczną.	Na bieżąco.
7	Opracowanie programów imprez i produktów turystycznych obejmujących zwiedzanie najciekawszych miejscowości i rejonów przygranicznych (np. „zielone szkoły”, wycieczki transgraniczne).	Na bieżąco.
8	Uruchomienie nie istniejącej obecnie (poza trasą Białystok – Grodno) komunikacji autobusowej do lokalnych centrów przygranicznych i miejscowości turystycznych na Litwie i Białorusi, przede wszystkim na trasach Suwałki – Mariampol – Kowno, Suwałki – Sejny – Łódzkieje (Lazdijai) – Olita (Alytus), Augustów lub Suwałki – Sejny – Druskienniki (Druskininkai), Suwałki – Augustów – Grodno, Białystok – Kowno, Suwałki – Wilno, Białystok – Brześć.	Do 2006 roku.
9	Opracowanie programu turystycznej wymiany grup młodzieżowych z Białorusią i Litwą.	2001 - 2002.
10	Nowoczesne zagospodarowanie turystyczne głównych dróg tranzytowych przebiegających przez teren województwa zgodnie z międzynarodowymi standardami.	Do 2010 roku.
11	Poprawa sprawności, komfortu i kultury przekraczania granicy na drogowych przejściach granicznych z Białorusią i Litwą.	Na bieżąco.
12	Opracowanie koncepcji i zasad funkcjonowania turystycznych przejść granicznych, dostępnych dla turystów pieszych, rowerzystów lub kajakarzy (ale nie dla samochodów).	Do 2006 roku.
13	Uregulowanie, drogą porozumień dwustronnych z Litwą i Białorusią, możliwości poruszania się i przebywania turystów w strefie nadgranicznej, w tym również na granicznych i przecinających granicę rzekach oraz tworzenia turystycznych przejść granicznych.	Do 2006 roku.
14	Utworzenie małych turystycznych przejść granicznych, np. w Puszczy Białowieskiej (Białowieża – Grudki) i Augustowskiej (Rudawka – przejście piesze i wodne na Kanale Augustowskim).	Do 2006 roku.
15	Udostępnienie dla turystów pieszych istniejących drogowych przejść granicznych z Litwą i Białorusią.	2001 - 2002.
16	Opracowanie i oznakowanie transgranicznych pieszych i rowerowych szlaków turystycznych prowadzących z Polski na Litwę i Białorusi oraz opracowanie kilkunastu przewodników po tych szlakach.	Do 2010 roku.
17	Pełna odbudowa i turystyczne udostępnienie całego Kanału Augustowskiego od Biebrzy do Niemna jako międzynarodowego szlaku wodnego.	2007 - 2010.
18	Utworzenie systemu transgranicznych obszarów chronionych o wiodącej funkcji turystycznej, zgodnie z koncepcją opracowaną w Instytucie Ochrony Środowiska na zlecenie Ministerstwa Środowiska, obejmującego najciekawsze obszary po obu stronach granicy: Suwalszczyznę i Jezioro Wisztyńskie, Puszcę Augustowską i Druskienniki, Puszcę Białowieską i jej okolice oraz przełomowy odcinek doliny Bugu.	2007 - 2010.
19	Powołanie Polsko-Litewskiej Izby Turystyki.	2001 - 2002.
20	Powołanie Polsko-Białoruskiej Izby Turystyki.	2003 - 2004.

Mierniki realizacji celów szczegółowych

- Liczba małych turystycznych przejść granicznych z Litwą i Białorusią.
- Procentowy wzrost osób i pojazdów przekraczających granicę.
- Liczba transgranicznych połączeń komunikacyjnych.
- Procentowy wzrost turystów zagranicznych odwiedzających region.

Beneficjenci

- Samorządy (wojewódzki, powiatowe, gminne).

- Biura i inne podmioty turystyczne.
- Gestorzy bazy noclegowej, w tym właściciele kwater agroturystycznych.
- Inwestorzy lokalni.
- Organizacje pozarządowe, w szczególności stowarzyszenia turystyczne, krajoznawcze, regionalne, kulturalne, ekologiczne, sportowe i rekreacyjne.
- Ośrodki Doradztwa Rolniczego.
- Stowarzyszenia agroturystyczne.
- Osoby fizyczne.
- Parki narodowe i krajobrazowe.
- Mniejszości narodowe, etniczne i religijne.

Związki z innymi programami strategii

Realizacja celu strategicznego „Określenie wiodących form turystyki i ich rozwój” wymagać będzie podjęcia szeregu równoległych zadań w ramach realizacji innych celów strategicznych, a w szczególności takich jak: „Rozwój i modernizacja infrastruktury turystycznej”, „Wykreowanie markowych produktów turystycznych” i „Stworzenie zintegrowanego systemu informacji turystycznej”. Ważny jest także związek z zadaniami strategicznymi i działaniami nie mającymi bezpośredniego związku z turystyką, jak np. zwiększenie dostępności komunikacyjnej województwa przez modernizację i rozbudowę dróg, budowa nowych i modernizacja istniejących przejść granicznych, stworzenie systemu utylizacji i usuwania odpadów, szczególnie na terenach wiejskich. Bardzo istotne są też działania mające na celu zgromadzenie środków finansowych na realizację zamierzonych celów oraz stworzenie odpowiednich zachęt dla inwestorów.

5.4. Program rozwoju markowych produktów turystycznych

5.4.1. Cel strategiczny

Cel strategiczny - Wykreowanie markowych produktów turystycznych.

Walory turystyczne województwa podlaskiego jak na razie wykorzystywane są w stosunkowo niewielkim stopniu, niewspółmiernie w stosunku do ich rangi oraz istniejących w tym zakresie możliwości. W szczególności odnosi się to do walorów kulturowych, które są niemal nieobecne w aktualnej ofercie turystycznej województwa. Obecnie jest ona stosunkowo uboga i mało zróżnicowana. Stąd też istnieje pilna potrzeba opracowania nowoczesnej i bogatej oferty ukazującej różnorodne możliwości uprawiania różnych form turystyki oraz eksponującej wszystkie najcenniejsze walory województwa, czyli niewielki stopień przekształcenia środowiska przyrodniczego, wyjątkowo cenne obszary chronione ze stanowiskami wielu rzadkich gatunków roślin i zwierząt, unikatowe krajobrazy naturalne i kulturowe oraz ogromną różnorodność kulturowo-etniczną. Temu celowi służy stworzenie i wypromowanie markowych produktów turystycznych, które stanowiąc będą wizytówkę regionu. Działania te powinny być ukierunkowane nie tylko na wykorzystanie istniejących atrakcji turystycznych, ale także na rewitalizację dawnych tradycji (sztuka i wytwórczość ludowa, potrawy regionalne) a także na kreowanie nowych atrakcji (karczmy regionalne, wioski etnograficzne, imprezy kulturalne).

Związki z innymi działaniami zewnętrznymi

Proponowane zadania zbieżne są z założeniami rozwoju kraju i województwa oraz Euroregionu Niemen i istniejącymi strategiami regionalnymi, a w szczególności z następującymi dokumentami:

- Deklaracja Berlińska – Różnorodność biologiczna i turystyka zrównoważona: rekomendacje międzynarodowej konferencji ministrów środowiska i turystyki.
- Polska 2025. Długookresowa strategia trwałego i zrównoważonego rozwoju.
- Narodowa Strategia Rozwoju Regionalnego.
- Narodowa Strategia Rozwoju Turystyki w l. 2001-2006.
- Strategia rozwoju krajowego produktu turystycznego.
- Strategia rozwoju województwa podlaskiego do roku 2010.
- Strategia rozwoju obszaru funkcjonalnego Zielone Płuca Polski.
- Koncepcja transgranicznych obszarów chronionych na wschodnim pograniczu Polski.
- Program przedsięwzięć i współdziałania transgranicznego w zakresie rozwoju turystyki i rekreacji w Euroregionie Niemen.
- Strategia zrównoważonego rozwoju powiatu hajnowskiego do 2015 roku.
- Strategia rozwoju turystyki w gminach Puszczy Białowieskiej.

Cele ogólne

- Tworzenie warunków do uzyskania wysokiej marki produktów turystycznych.
- Zwiększenie atrakcyjności i konkurencyjności oferty turystycznej województwa na rynku krajowych i zagranicznym.
- Promocja województwa poprzez wykreowanie specyficznego dla regionu produktów turystycznych.
- Opracowanie kompleksowej, zróżnicowanej oferty turystycznej województwa z wiodącymi produktami markowymi.
- Ekspozowanie największych atrakcji turystycznych województwa i tworzenie nowych atrakcji.
- Stworzenie systemu stałej partnerskiej współpracy sektora prywatnego, publicznego i pozarządowego w działaniu na rzecz rozwoju funkcji turystycznych województwa.
- Włączenie środowisk mniejszości narodowych do współtworzenia oferty turystycznej województwa.

5.4.2. Obszar 1: Programy imprez turystycznych

Cele szczegółowe

- Urozmaicenie oferty turystycznej.
- Wydłużenie sezonu turystycznego.
- Opracowanie i promocja programów imprez turystyki przyrodniczej i kulturowej jako wizytówki województwa.
- Uwzględnienie w ofertach sezonowych zjawisk w przyrodzie.
- Uwzględnienie w ofertach turystycznych istniejących ośrodków sztuki i wytwórczości ludowej oraz imprez kulturalnych.

Lp	Zadanie	Okres realizacji
1	Opracowanie i wydawanie (coroczne) katalogu tour-operatorów oraz biur turystyki przyjazdowej działających na terenie województwa.	Od 2002 roku corocznie.
2	Opracowanie i wydawanie bogato ilustrowanego całorocznego kalendarza ofert imprez turystyki przyrodniczej, obejmującego sezonowe zjawiska w przyrodzie: np. wiosenne przeloty ptaków, tokowiska guszców, cietrzewi i batalionów, jesienne „sejmiki” bocianów i żurawi, bukowisko losi i rykowisko jeleni, zimowe tropienie zwierzyny.	Od 2003 roku corocznie.
3	Stworzenie standardowego markowego produktu turystyki przyrodniczej w postaci tygodniowego programu pobytu dla kilkuosobowej grupy turystów ze zwiedzaniem czterech parków narodowych w województwie (Białowieskiego, Narwiańskiego, Biebrzańskiego i Wigierskiego) oraz Suwalskiego Parku Krajobrazowego z wykorzystaniem różnych środków transportu (kolejka leśna, bryczka, kajak lub łódka, statek na jez. Wigry, wędrówka piesza).	2003–2004.

4	Opracowanie programów kilkudniowych pobytów poświęconych zwiedzaniu najciekawszych regionów przyrodniczych (Suwalszczyzna i Puszcza Augustowska, Bagna Biebrzańskie, Puszcza Knyszyńska, Puszcza Białowiecka, doliny Narwi i Bugu.	2003–2004.
5	Opracowanie pakietu specjalistycznych tematycznych wycieczek i programów pobytów turystycznych np. obserwacje ptaków wodno-błotnych, obserwacje ptaków drapieżnych, obserwacje dużych ssaków leśnych (łoś itp.), trasy dla miłośników rzadkości botanicznych, zwiedzanie charakterystycznych ekosystemów i interesujących form rzeźby terenu.	2003–2004.
6	Opracowanie ofert turystyki przyrodniczej połączonej z elementami edukacji dla niespecjalistów i turystyki rodzinnej (wczasy tematyczne).	2003–2004.
7	Opracowanie standardowego kilkudniowego programu pobytu dla grup i turystów indywidualnych ukazującego różnorodność etniczno-religijną całego województwa „w pigułce”.	2003–2004.
8	Opracowanie pakietu propozycji imprez turystycznych o różnej skali, zasięgu i długości, z ofertami na cały rok, obejmującego propozycje zorganizowanych wyjazdów na konkretne, najbardziej atrakcyjne uroczystości religijne, kulturalne czy folklorystyczne, jak np. Jordan w Drohiczynie, Spas w Grabarce, Festiwal Muzyki Cerkiewnej w Hajnówce, Kurban Bajram w Kruszynianach lub w Bohonikach, litewski Saskrydis w Burbiszkach, Kupalle w Białowieży lub Narewce.	2003–2004.
9	Opracowanie pakietu propozycji szczegółowego zwiedzania atrakcji jednego, wybranego regionu, np. Kurpiowszczyzny, Suwalszczyzny, wsi białoruskich, białostockiego „Orientu” tatarskiego itp.	2003–2004.
10	Opracowanie pakietu propozycji imprez tematycznych, poświęconych np. architekturze drewnianej, świątyniom i najciekawszym cmentarzom różnych wyznań, małym miasteczkom, pomnikom kultury żydowskiej w województwie, twórcom ludowym, gastronomii regionalnej, osobliwościom krajoznawczym (np. geometryczny środek Europy w Suchowoli) itp.	2003–2004.
11	Opracowanie propozycji wycieczek łączących zwiedzanie atrakcji przyrodniczych i kulturowych	2003–2004.
12	Opracowanie pakietu produktów turystycznych o różnym zakresie czasowym, obejmujących pobyt w jednej lub więcej miejscowości o statusie wioski etnograficznej, z wykorzystaniem wszystkich dostępnych tam atrakcji.	2007–2010.
13	Opracowanie i wydawanie katalogu-informatora o możliwościach uprawiania różnych form turystyki aktywnej w województwie (turystyka piesza, rowerowa, wodna, narciarska, jeździecka, sprawnościowa itp.).	Od 2003 roku corocznie.

Mierniki realizacji celów szczegółowych

- Liczba imprez turystycznych w województwie.
- Liczba tour-operatorów i organizatorów turystyki przyjazdowej.
- Liczba programów oferujących kompletny produkt turystyczny województwa.
- Liczba uczestników imprez specjalistycznych.
- Ilość i nakład wydanych katalogów, informatorów.

5.4.3. Obszar 2: Kuchnia regionalna

Cele szczegółowe

- Wypromowanie potraw regionalnych i regionalnych produktów spożywczych jako atrakcji turystycznych województwa.
- Wprowadzenie potraw regionalnych do jadłospisów zakładów gastronomicznych w województwie.
- Promocja produkcji żywności proekologicznej w gospodarstwach wiejskich.

Lp	Zadanie	Okres realizacji
1	Opracowanie i wydawanie gastronomicznego przewodnika po województwie i opisem najciekawszych regionalnych potraw i produktów spożywczych.	Na bieżąco.
2	Wprowadzenie potraw regionalnych do istniejącej sieci placówek gastronomicznych w województwie.	Na bieżąco.
3	Organizowanie konkursów na wypieki i potrawy regionalne przyrządzone według oryginalnych tradycyjnych przepisów.	Na bieżąco.
4	Wypromowanie kilku tradycyjnych produktów spożywczych jako wizytówki województwa, jak np. sękacz, babka ziemniaczana, kiszka ziemniaczana, kartacze, kińdziuk, sielawa wędzona, dziczyzna, potrawy z grzybów, szaszłyki tatarskie, wędliny litewskie, nalewki, ogórki narwiańskie.	2005–2006.
5	Stworzenie wojewódzkiej sieci gospód (karczm) regionalnych serwujących potrawy lokalnej kuchni.	2003–2006.
6	Ustanowienie wojewódzkiego znaku jakości dla produktów spożywczych i doroczne przyznawanie tych znaków najlepszym producentom.	Od 2003 roku.
7	Promowanie regionalnych potraw i produktów spożywczych na ogólnopolskich i lokalnych imprezach folklorystycznych i targach turystycznych.	Na bieżąco.
8	Utworzenie systemu zachęt finansowych dla producentów żywności proekologicznej.	2001–2002.
9	Promocja produkcji żywności proekologicznej w gospodarstwach wiejskich i ich sprzedaży jako markowych produktów turystycznych z certyfikatem.	Na bieżąco.

10	Organizacja regionalnych targów żywności ekologicznej z udziałem kontrahentów krajowych i zagranicznych.	Od 2006 roku corocznie.
----	--	-------------------------

Mierniki realizacji celów szczegółowych

- Liczba gospodarstw specjalizujących się w produkcji żywności proekologicznej.
- Liczba produktów z przyznanym znakiem jakości.
- Liczba regionalnych obiektów gastronomicznych (gospody, karczmy).
- Liczba placówek gastronomicznych serwujących potrawy regionalne.
- Liczba potraw i produktów spożywczych uznanych i promujących region.

5.4.4. Obszar 3: Sztuka i wytwórczość ludowa

Cele szczegółowe

- Rewitalizacja tradycyjnych ośrodków sztuki i wytwórczości ludowej w regionie.
- Zapewnienie zbytu wyrobom regionalnych artystów i rękodzielników.
- Tworzenie dodatkowych atrakcji dla turystów.

Lp	Zadanie	Okres realizacji
1	Stworzenie bazy danych artystów ludowych i rękodzielników działających w województwie.	2001–2002.
2	Opracowanie i wydawanie ilustrowanego przewodnika-katalogu twórców ludowych i rękodzielników z informacjami o możliwościach kupna ich dzieł i produktów.	Od 2002 roku, co 1-2 lata.
3	Opracowanie koncepcji uaktywnienia tradycyjnych ośrodków sztuki i wytwórczości ludowej w województwie i wybranie ośrodków w których powinna się koncentrować taka działalność.	2003–2004.
4	Opracowanie programów i przeprowadzenie kursów w zakresie zanikających zawodów i rzemiosł.	Na bieżąco.
5	Organizowanie regionalnych plenerów artystycznych i warsztatów rękodzielnictwa ludowego z możliwością udziału turystów.	Od 2003 roku.
6	Wypromowanie kilku tradycyjnych wyrobów sztuki ludowej jako wizytówki województwa, jak np. dywany dwuosnowowe, kosze słomiane, baty, siwaki, kurpiowskie wycinanki i pisanki wielkanocne.	2003–2004.

Lp	Zadanie (c.d.)	Okres realizacji
7	Organizacja wojewódzkiego jarmarku wytwórczości ludowej i wypromowanie go na ogólnopolską atrakcję turystyczną oraz innych jarmarków ludowych np. organizowanych przez Muzeum Podlaskie Wsi w Białymstoku (np. Jarmark Wielkanocny, Jarmark na Jana).	Na bieżąco.
8	Włączenie wizyt w ośrodkach sztuki i rękodzielnictwa ludowego do programu pobytów w kwaterach agroturystycznych regionu.	Na bieżąco.

Mierniki realizacji celów szczegółowych

- Liczba twórców i rękodzielników ludowych.
- Liczba ośrodków sztuki ludowej.
- Liczba wypromowanych wyrobów rękodzielnictwa i sztuki ludowej.

5.4.5. Obszar 4: Różnorodność kulturowa i narodowościowa

Cele szczegółowe

- Wypromowanie różnorodności kulturowej i narodowościowej jako jednej z głównych atrakcji turystycznych województwa.
- Wprowadzenie istniejących imprez kulturalnych i religijnych do oferty turystycznej województwa.
- Organizacja nowych imprez kulturalnych.

Lp	Zadanie	Okres realizacji
1	Opracowanie i wydawanie bogato ilustrowanego wojewódzkiego kalendarza najważniejszych uroczystości religijnych oraz imprez kulturalnych i folklorystycznych poświęconych kulturze różnych grup narodowych i etnicznych.	Od 2002 roku corocznie.
2	Opracowanie i wydawanie „etnicznej” mapy turystycznej województwa, z zaznaczeniem obszarów i miejscowości zamieszkałych przez poszczególne grupy narodowe, religijne i etniczne oraz ośrodków kultury, sztuki ludowej i centrów religijnych.	2002–2003.
3	Opracowanie i wydawanie przewodnika po zabytkach i kulturze mniejszości narodowych, grup etnicznych i religijnych zamieszkujących województwo, z podstawowymi informacjami o każdej grupie.	2003–2004.
4	Stworzenie wyspecjalizowanego regionalnego ośrodka turystyki etnicznej i kulturowej w Białymstoku.	Do 2010 roku.
5	Organizacja ogólnowojewódzkiego przeglądu zespołów folklorystycznych reprezentującego różne grupy etniczne i wypromowanie go na jedną z głównych atrakcji kulturowych regionu.	Od 2003 roku - corocznie.
6	Promocja istniejących lokalnych imprez folklorystycznych.	Na bieżąco.

Mierniki realizacji celów szczegółowych

- Liczba biur turystycznych i tour - operatorów specjalizujących się w turystyce wielokulturowego pogranicza.
- Liczba regionalnych zespołów folklorystycznych.
- Liczba imprez folklorystycznych i kulturalnych.
- Procentowy wzrost ofert turystycznych zawierających elementy programu kulturowego.

Beneficjenci

- Samorządy (wojewódzki, powiatowe, gminne).
- Tour - operatorzy, biura i inne podmioty turystyczne.
- Gestorzy bazy noclegowej, w tym właściciele kwater agroturystycznych.
- Inwestorzy lokalni.
- Organizacje pozarządowe, w szczególności stowarzyszenia turystyczne, krajoznawcze, regionalne, kulturalne, ekologiczne, sportowe i rekreacyjne.
- Ośrodki Doradztwa Rolniczego.
- Regionalne i lokalne instytucje kultury.
- Osoby fizyczne.
- Parki narodowe i krajobrazowe.
- Przedstawiciele mniejszości narodowych, etnicznych i religijnych oraz skupiających je organizacji.

Związki z innymi programami strategii

Realizacja celu strategicznego „Wykreowanie markowych produktów turystycznych” wymagać będzie podjęcia szeregu równoległych zadań w ramach realizacji innych celów strategicznych, a w szczególności takich jak: „Rozwój i modernizacja infrastruktury turystycznej”, „Określenie wiodących form turystyki i ich rozwój” i „Stworzenie zintegrowanego systemu informacji turystycznej”. Ważna jest także dobra współpraca z tour-operatorami i biurami turystycznymi, a także ze społecznościami lokalnymi oraz organizacjami pozarządowymi, społecznymi i kulturalnymi, w tym zwłaszcza skupiającymi przedstawicieli mniejszości narodowych i etnicznych. Bardzo istotne są także działania mające na celu zgromadzenie środków finansowych na realizację zamierzonych celów oraz stworzenie odpowiednich zachęt dla inwestorów.

5.5. Program rozwoju rekreacji ruchowej i zdrowotnej

5.5.1. Cel strategiczny i preambuła

Cel strategiczny - Rozwijanie rekreacji ruchowej i zdrowotnej w ekosystemach.

Powstałe nowe jakościowo wartości społeczne podnoszą wartość przyrodniczą przestrzeni rekreacyjnej województwa podlaskiego w zakresie wzrostu popytu na uprawianie różnych form rekreacji ruchowej i zdrowotnej w środowisku przyrodniczym. Równocześnie następuje wkomponowanie wartości ekologicznych o znaczeniu światowym w system wartości europejskich tak, aby zapewnić zarówno ochronę, jak i wykorzystanie walorów różnorodności biologicznej środowiska przyrodniczego.

Obszar województwa jest jedną z najczystszych przestrzeni Polski, gdzie poziom zanieczyszczenia powietrza, wód, zagrożenia hałasem należy do najniższych w kraju. Jest to czynnik sprzyjający rozwojowi rekreacji oraz działaniom ten rozwój wspomagającym (produkcja żywności proekologicznej). Ukierunkowanie rozwoju rekreacji pozwoli na racjonalne wykorzystanie ekosystemów.

Wszystkie przesłanki stanowią znakomitą podstawę do rozwijania w województwie podlaskim różnorodnych form rekreacji w ekosystemach, szczególnie ruchowo - zdrowotnych i przyrodniczych. Podejmowane działania winny zmierzać do wykreowania i rozwijania atrakcyjnych form rekreacji w oparciu o przebogate wartości naturocentryczne istniejących ekosystemów, co spowoduje zwiększone zainteresowanie turystów. Wymagać to będzie podjęcia kompleksowych działań jak: wykształcenie profesjonalnej kadry, badań naukowych zwłaszcza z zakresu zdrowotnego oddziaływania torfowisk i innych specyficznych ekosystemów, rozbudowy lub wykreowania nowych ośrodków rekreacji i właściwego ich usprzętowania oraz rozbudowy i podniesienia standardu bazy turystyczno-rekreacyjnej.

Związki z innymi działaniami zewnętrznymi

Zadania podjęte w ramach programu rozwijania rekreacji ruchowej i zdrowotnej w ekosystemach są zbieżne z założeniami rozwoju kraju i województwa oraz wytycznymi programów pomocowych i restrukturyzacyjnych Unii Europejskiej a w szczególności:

- Polska 2025. Długookresowa strategia trwałego i zrównoważonego rozwoju,
- Strategia rozwoju województwa podlaskiego do roku 2010,
- Narodowy program przygotowania Polski do członkostwa w Unii Europejskiej,
- Strategia rozwoju obszaru funkcjonalnego „Zielone Płuca Polski”,
- „Strategia rozwoju krajowego produktu turystycznego”.

Cele ogólne

- Rozwój oraz zwiększenie atrakcyjności i konkurencyjności miejscowości uzdrowiskowych województwa.
- Modernizacja i rozwój infrastruktury rekreacyjnej województwa.
- Rozwój działań interdyscyplinarnych na rzecz szeroko rozumianego przyrodolecznictwa oraz rekreacji zdrowotnej w ekosystemach.
- Stymulowanie rozwoju i promocji nowego, prozdrowotnego modelu życia poprzez kreowanie aktywnych form rekreacji w ekosystemach.
- Zwiększanie ogólnej aktywności rekreacyjnej w województwie.

5.5.2. Obszar 1: Rekreacja na obszarach uzdrowiskowych

Cele szczegółowe

- Starania o nadanie miejscowościom statusu uzdrowiskowego.
- Rozwijanie badań w kierunku zdrowotnego oddziaływania torfowisk i innych specyficznych ekosystemów.
- Tworzenie warunków do szeroko rozumianej działalności uzdrowiskowo - rekreacyjnej.

- Kształtowanie i wzbogacanie przyrodniczych walorów rekreacyjnych potencjalnych miejscowości uzdrowiskowych województwa z zachowaniem ich pierwotnych walorów leczniczych.
- Tworzenie preferencji finansowych i prawnych sprzyjających pozyskaniu inwestorów do modernizacji i realizacji bazy rekreacyjnej.

Lp	Zadanie	Okres realizacji
1	Staranie o nadanie statusu uzdrowiska miejscowościom Supraśl i Mielnik.	2001–2005.
2	Opracowanie analizy w zakresie zdrowotnego oddziaływania torfowisk i ich promocja.	2003–2006.
3	Budowa obiektów uzdrowiskowych w miejscowościach spełniających wymogi (Augustów, Supraśl, Mielnik), wraz z niezbędną infrastrukturą rekreacyjną, leczniczą i noclegową.	Do 2015 roku.
4	Budowa ścieżek zdrowia w potencjalnych miejscowościach sanatoryjnych.	2003–2004.
5	Tworzenie bazy noclegowej na obszarach prouzdrowiskowych.	Do 2005 roku.
6	Rozbudowa infrastruktury potencjalnych miejscowości uzdrowiskowych z zachowaniem ich pierwotnych walorów leczniczych.	Do 2015 roku.
7	Rozwój usług medycznych w istniejących i tworzonych ośrodkach przyrodoleczniczych.	Na bieżąco.
8	Uwzględnienie w miejscowych planach zagospodarowania przestrzennego terenów pod inwestycje uzdrowiskowe.	Na bieżąco.
9	Zwiększenie promocji potencjalnych miejscowości uzdrowiskowych oraz ich walorów.	Na bieżąco.
10	Szkolenie w zakresie organizacji zajęć rekreacyjno-zdrowotnych.	Na bieżąco.

Mierniki realizacji celów szczegółowych

- Liczba miejscowości ze statusem uzdrowiskowym.
- Liczba obiektów bazy uzdrowiskowej.
- Liczba ośrodków przyrodolecznictwa.
- Ilość ścieżek zdrowia.
- Wzrost kuracjuszy lecznictwa uzdrowiskowego.
- Ilość przeprowadzonych szkoleń z zakresu organizacji zajęć rekreacyjno - zdrowotnych.

5.5.3. Obszar 2: Rekreacja w ekosystemach leśnych

Cele szczegółowe

- Rozwój różnorodnych form rekreacji w ekosystemach leśnych.
- Weryfikacja istniejących oraz rozwój nowych leśnych szlaków pieszych, rowerowych oraz pól biwakowych pod względem ich atrakcyjności, standardów użytkowych oraz pełnionych funkcji.
- Rekultywacja zdewastowanych elementów zasobów rekreacyjnych w ekosystemach leśnych.
- Rozwój infrastruktury rekreacyjnej spełniającej wymogi różnych typów rekreacji leśnej.
- Upowszechnienie zdrowotnych funkcji lasów.

Lp	Zadanie	Okres realizacji
1	Waloryzacja wybranych kompleksów leśnych pod kątem ich funkcji rekreacyjno-zdrowotnych.	2003–2006.
2	Określenie chłonności i pojemności rekreacyjnej wybranych kompleksów leśnych w aspekcie ich funkcji rekreacyjno-zdrowotnych.	2003–2006.
Lp	Zadanie (c.d.)	Okres realizacji
3	Wyznaczenie i oznakowanie leśnych ścieżek zdrowia w rejonach recepcji turystycznej.	Do 2004 roku.
4	Tworzenie systemu połączeń między szlakami turystycznymi i ścieżkami zdrowia.	Na bieżąco.
5	Popularyzacja zdrowotnych form rekreacji w ekosystemach leśnych, a w szczególności w aspekcie schorzeń: dróg oddechowych, reumatologicznych i zaburzeń o podłożu nerwicowym, poprzez wydawanie specjalistycznych przewodników, informatorów, broszur.	Na bieżąco.
6	Umieszczanie informacji o zdrowotnych funkcjach lasów wzdłuż leśnych szlaków turystycznych.	Na bieżąco.
7	Popularyzacja wiedzy o aromatoterapii, chromoterapii w ekosystemach leśnych.	Na bieżąco.

Mierniki realizacji celów szczegółowych

- Ilość oznakowanych leśnych ścieżek zdrowia.
- Liczba wytyczonych połączeń pomiędzy szlakami turystycznymi i ścieżkami zdrowia.
- Ilość i nakład wydawanych specjalistycznych przewodników popularyzujących zdrowotne oddziaływanie ekosystemów leśnych.
- Liczba szkoleń i konkursów z zakresu wiedzy o aromaterapii i chromoterapii.

5.5.4. Obszar 3: Rekreacja w ekosystemach wodnych

Cele szczegółowe

- Kształcenie profesjonalnej kadry turystyczno-rekreacyjnej.
- Zwiększenie liczby akwenów przydatnych do rekreacji na obszarze województwa i wyposażenie ich w stosowną infrastrukturę.
- Ochrona i podnoszenie stanu czystości wód.
- Wykreowanie mody na aktywne formy rekreacji wodnej i atrakcyjnych imprez rekreacyjno-sportowych w ekosystemach wodnych.
- Zwiększenie bezpieczeństwa wypoczynku nad wodą.
- Zwiększenie liczby strzeżonych kąpielisk i plaż wraz z niezbędną infrastrukturą.
- Tworzenie sprzyjających warunków do rozwoju różnorodnej rekreacji w ekosystemach wodnych.
- Rozwój hydroterapii leczniczej w nowoczesnej bazie noclegowej.

Lp	Zadanie	Okres realizacji
1	Przystosowanie zbiorników do rekreacji zgodnie z lokalnymi strategiami rozwoju w tym budowa pomostów, punktów wynajmu sprzętu i jego naprawy, pól biwakowych przy szlakach i stanicach wodnych.	Do 2010 roku.
2	Kompleksowe rozwiązywanie gospodarki wodno-ściekowej w strefie brzegów jezior.	Na bieżąco.
3	Tworzenie wypożyczalni i przechowalni sprzętu wodnego, rozwój i unowocześnienie istniejącej sieci (poprzez możliwość dowozu oraz zwrotu w innej placówce, poprawa asortymentu i stanu technicznego sprzętu).	2003–2006.
4	Budowa nowych plaż i kąpielisk strzeżonych z dbałością o stan środowiska przyrodniczego.	Na bieżąco.
5	Modernizacja i rozwój infrastruktury dla wędkarzy (sklepy, wiaty turystyczne).	Do 2010 roku.
6	Organizacja i wypromowanie wodnych imprez rekreacyjno-sportowych (żeglowanie, bojery, mini maraton pływacki).	Na bieżąco.
7	Organizacja obiektów wypoczynkowych z basenami i hydroterapią leczniczą.	Do 2015 roku.
8	Upowszechnienie nauki pływania w systemie edukacyjnym.	Na bieżąco.

Mierniki realizacji celów szczegółowych

- Liczba zagospodarowanych zbiorników rekreacyjnych.
- Procentowy wzrost akwenów z poziomem czystości wody umożliwiającym kąpiele.
- Liczba wypożyczalni i przechowalni sprzętu wodnego.
- Liczba plaż i kąpielisk strzeżonych.
- Liczba imprez rekreacyjno-sportowych na akwenach.
- Procentowy wzrost obiektów wypoczynkowych z basenami i hydroterapią.
- Ilość szkół prowadzących naukę pływania.

5.5.5. Obszar 4: Rekreacja w ekosystemach łąkowych

Cele szczegółowe

- Wypromowanie atrakcyjnych form rekreacji w ekosystemach łąkowych.
- Wykorzystanie zdrowotnego oddziaływania roślin (zielarstwa), łąk torfowych.
- Wykorzystanie rekreacyjne ekosystemów łąkowych w agroturystyce.

Lp	Zadanie	Okres realizacji
1	Znakowanie wybranych ekosystemów łąkowych (np. tablice informacyjne o florze w terenie).	Na bieżąco.
2	Popularyzacja form rekreacji ziołoleczniczej.	Na bieżąco.
3	Organizowanie konkursów wiedzy o ziołach, zbieranie ziół.	Na bieżąco.
4	Organizacja form rekreacji zdrowotnej z wykorzystaniem hypo- i dogoterapii.	Na bieżąco.
5	Popularyzacja wiedzy o aromaterapii poprzez organizowanie imprez rekreacyjnych w ekosystemach łąkowych.	Na bieżąco.
6	Organizacja wycieczek edukacyjnych (np. w porze kwitnienia łąk lub zbioru siana) z wykorzystaniem zasobów ekosystemów łąkowych (aromato- i chromoterapia).	Na bieżąco.
7	Organizowanie i promocja form chromoterapii i kąpeli słonecznych na łąkach.	Na bieżąco.
8	Rekreacyjne zagospodarowanie torfowisk.	Na bieżąco.

Mierniki realizacji celów szczegółowych

- Powierzchnia oznakowanych ekosystemów łąkowych zawierających informacje o florze.
- Liczba konkursów i imprez rekreacyjnych z zakresu zdrowotnego oddziaływania ziół, aromato- i chromoterapii.
- Liczba ośrodków i gospodarstw agroturystycznych prowadzących hypo- i dogoterapię.
- Ilość wycieczek poznawczych w ekosystemach łąkowych.

Beneficjenci

- Samorząd wojewódzki.
- Samorządy lokalne (gminne i powiatowe).
- Podmioty gospodarcze w tym branży turystycznej.
- Osoby fizyczne.
- Dyrekcje parków narodowych i krajobrazowych.
- Nadleśnictwa.
- Stowarzyszenia gmin.
- Ośrodki Doradztwa Rolniczego.
- Uczelnie wyższe, instytucje naukowo - badawcze, szkoły.
- Stowarzyszenia agroturystyczne.
- Potencjalne organizacje i instytucje przyrodolecznicze.

Związki z innymi programami strategii

Realizacja celu strategicznego „Rozwijanie rekreacji ruchowej i zdrowotnej w ekosystemach” wymagać będzie komplementarnego działania w ramach realizacji zadań innych celów strategicznych, a w szczególności takich jak: „Rozwój i modernizacja infrastruktury turystycznej”, „Określenie wiodących form turystyki i ich rozwój”, „Wykreowanie markowych produktów turystycznych”. Ważny jest także związek z zadaniami strategicznymi i działaniami nie posiadających bezpośredniego związku z turystyką, jak np. zwiększenie dostępności komunikacyjnej województwa, bazy noclegowej zwłaszcza w miejscowościach uzdrowiskowych, budowa nowej i modernizacja istniejącej infrastruktury rekreacyjnej, stworzenie spójnego programu edukacyjnego, ukierunkowanego na wypromowanie prozdrowotnego modelu życia. Bardzo istotne są też działania mające na celu uzyskanie przez Supraśl i Mielnik statusu miast uzdrowiskowych, pozyskanie środków finansowych na realizację zamierzonych celów oraz stworzenie odpowiednich zachęt dla inwestorów.

5.6. Priorytety rozwojowe

Ze względu na ograniczoność zasobów finansowych w ramach strategicznych celów rozwojowych niezbędne jest priorytetyzowanie zadań, które powinny być w pierwszej kolejności realizowane, tak, aby stały się siłą napędową dalszego rozwoju. Priorytetyzacja została przeprowadzona w ramach strategicznych programów rozwojowych, bądź w ramach całej strategii (patrz str.135, 136).

Dla każdego z celów strategicznych zostały określone zadania priorytetowe.

5.6.1. Cel strategiczny 1 - Stworzenie zintegrowanego systemu informacji turystycznej

Najważniejszym celem stojącym przed wszystkimi podmiotami branży turystycznej województwa podlaskiego jest utworzenie jednolitego systemu zbierania i udostępniania informacji turystycznej. W tym celu wskazane jest połączenie wiedzy naukowców z praktyką przedsiębiorców turystycznych (także instytucji takich jak PTTK, PTSM) oraz możliwościami organizacyjno-technicznymi władz samorządowych i wojewódzkich.

Informacja, i wszystko co jest z nią związane, powinna stać się priorytetowym działaniem wyznaczającym kierunek rozwoju turystyki w województwie podlaskim. Informacja stała się produktem, który już także w turystyce, zaczyna kształtować rynek nabywców. W połączeniu z promocją i nowoczesnym marketingiem będzie podstawowym elementem kształtującym wizerunek województwa, stymulującym popyt turystyczny.

Pierwsze działania w tym kierunku zostały już poczynione w północnej części województwa podlaskiego (powiat suwalski i sejneński). Funkcjonuje tam komputerowy system informacji turystycznej wykorzystujący najnowsze rozwiązania informatyczne w zakresie przesyłania i udostępniania danych. Znajdują się również na terenie województwa punkty informacji turystycznej (it), lecz niestety nie stanowią one spójnego systemu, a o ich lokalizacji decydowały najczęściej inicjatywy lokalne. W związku z tym przestrzenne rozmieszczenie punktów „it” jest nierównomierne.

Stan istniejący stanowi jednak dobrą podstawę do budowy zintegrowanego systemu informacji turystycznej, w szczególności poprzez:

- rozbudowę komputerowego systemu informacji turystycznej (podjęto już działania zmierzające do objęcia informacją komputerową całego województwa),
- integrację samodzielnych i rozproszonych punktów „it” w zorganizowany system zbierania i udostępniania informacji, kierowany przez Podlaską Regionalną Organizację Turystyczną.

Planując działania związane z rozwojem informacji należy szczególną uwagę zwrócić na rozmieszczenie istniejących punktów informacji turystycznej (mapa 12) oraz rozmieszczenie rejonów turystycznych (mapa 1) i położenie obszarów i miejscowości szczególnie atrakcyjnych turystycznie (mapa 2). Ważny jest także przebieg dróg turystycznych i ruchu tranzytowego przez województwo podlaskie (mapy 8 i 9). Uwzględnienie powyższych czynników pozwoli na odpowiednią lokalizację punktów zapewniających obsługę informacyjną turystom.

Działaniom tym będą sprzyjać zadania realizowane w ramach Strategii rozwoju..., a w szczególności w ramach priorytetu 1 - zadanie 1.1.2 (rozbudowa i modernizacja istniejących oraz budowa nowych miejsc obsługi podróży), 1.3 (rozwój systemu telekomunikacyjnego); w ramach priorytetu 2 - zadanie 2.2.4 (zorganizowanie regionalnego systemu informacji i promocji turystycznej oraz jego włączenie w system krajowy i międzynarodowy), zadanie 2.4 (rozwój technologii informacyjnej) oraz w ramach priorytetu 5 - zadanie 5.2 (rozwój funkcji targowych i kongresowych o zasięgu międzyregionalnym i międzynarodowym oraz udział województwa w targach i wystawach).

Zadania priorytetowe

- Rozszerzenie komputerowego systemu informacji turystycznej na obszar całego województwa.
- Stworzenie kompleksowej, komputerowej bazy danych o walorach i zagospodarowaniu turystycznym województwa.

- Stworzenie centrów informacji i obsługi ruchu turystycznego oraz powiązanej z nimi sieci punktów „it”.
- Stworzenie sprawnego systemu rezerwacji miejsc noclegowych, połączonego z siecią ogólnopolską.
- Opracowanie szczegółowego programu promocji województwa.

5.6.2. Cel strategiczny 2 - Rozwój i modernizacja infrastruktury turystycznej

Kolejnym pod względem ważności celem strategicznym rozwoju turystyki w województwie podlaskim powinien być rozwój i modernizacja infrastruktury turystycznej. Infrastruktura turystyczna powinna przede wszystkim umożliwiać dojazd, zapewniać bezpieczeństwo podróży i pobytu oraz odpowiedni standard bazy noclegowej, żywieniowej i towarzyszącej, dostosowany do realizacji określonych form turystyki na danym terenie.

Realizując przedsięwzięcia związane z poprawą dostępności (drogi kołowe, kolejowe i powietrzne) w pierwszej kolejności należy zmodernizować trasy przemieszczania się turystów przez województwo podlaskie (mapy 8 i 9). Realizacja tych zadań jest zbieżna z zadaniami *Strategii rozwoju województwa podlaskiego do roku 2010...*, a w szczególności z priorytetem 1 - zadanie 1.1 (rozwój systemu transportowego województwa).

Ważne jest również stworzenie bezpieczeństwa przebywającym na terenie województwa turystom. Działania w tym zakresie będą realizowane w zakresie *Strategii rozwoju województwa podlaskiego do roku 2010...*, m.in. w priorytecie 3 - zadanie 3.3 (rozwój lecznictwa i opieki socjalnej).

Dążąc do rozwoju turystyki należy nie tylko przygotować bazę noclegową i żywieniową o zróżnicowanym standardzie, dostosować istniejące placówki kultury do ruchu turystycznego oraz skanalizować ruch poprzez wytyczenie nowych i oznakowanie istniejących szlaków turystycznych. Rozbudowa i modernizacja bazy noclegowej w pierwszej kolejności powinna być realizowana w oparciu o obszary i miejscowości najbardziej atrakcyjne turystycznie (mapa 2). Jednocześnie pojemność bazy noclegowej należy dostosować do wielkości popytu w danym regionie turystycznym.

Przy kanalizowaniu ruchu turystycznego należy rozpoznać intensywność użytkowania istniejących szlaków turystycznych (mapa 10), a także określić możliwości wytyczenia nowych szlaków turystycznych, zwłaszcza o przebiegu południkowym (mapa 11).

Realizacja tych przedsięwzięć jest zbieżna między innymi z takimi priorytetami *Strategii rozwoju województwa podlaskiego do roku 2010...*, jak: priorytet 2 - zadanie 2.1 (rozwój rolnictwa i obszarów wiejskich), zadanie 2.2.2. (tworzenie warunków lokalizacyjnych oraz preferencji finansowych, organizacyjnych i prawnych sprzyjających pozyskiwaniu inwestorów do modernizacji i realizacji bazy turystycznej w najatrakcyjniejszych do tego celu obszarach); priorytet 3 - zadanie 3.4 (rozwój kultury i ochrona dziedzictwa kulturowego).

Zadania priorytetowe

- Wyznaczenie i uzbrojenie terenu pod inwestycje turystyczne.
- Stworzenie systemu zwolnień podatkowych i ulg inwestycyjnych na działalność turystyczną.
- Opracowanie docelowego programu rozwoju infrastruktury turystycznej w 2010 roku.
- Opracowanie i wdrożenie koncepcji sieci szlaków turystycznych o znaczeniu regionalnym (powiązanej z siecią szlaków sąsiednich regionów i państw), w tym wyznaczenie przynajmniej trzech szlaków o przebiegu południkowym.
- Budowa i modernizacja dróg krajowych i wojewódzkich zgodnie ze stosownymi programami, modernizacja linii i urządzeń kolejowych zgodnie z międzynarodowymi i krajowymi potrzebami przewozowymi oraz wymogami ekonomiki oraz modernizacja istniejących drogowych i kolejowych przejść granicznych.
- Opracowanie i realizacja programu przekształcenia budynków byłych szkół w schroniska młodzieżowe oraz obiekty turystyki kwalifikowanej.

- Stworzenie sieci restauracji, zajazdów i barów specjalizujących się w kuchni regionalnej, opartej na miejscowych płodach rolnych, w szczególności tzw. żywności proekologicznej
- Opracowanie i realizacja programu zagospodarowania szlaków turystycznych pod względem technicznym, sanitarnymi i informacyjnym.

5.6.3. Cel strategiczny 3 - Określenie wiodących form turystyki i ich rozwój

Kierunek zagospodarowania turystycznego poszczególnych rejonów turystycznych uzależniony jest ściśle od określenia wiodących form rozwoju ruchu turystycznego. Pozwoli to w sposób racjonalny i efektywny wykorzystać istniejące walory turystyczne zapewniając jednocześnie ich ochronę.

W województwie podlaskim do wiodących form turystyki należeć będą:

- agroturystyka (obszar suwalsko-sejneński, dolina Narwi, rejon Puszczy Białowieskiej, południowa część województwa – od Ciechanowca do Mielnika),
- turystyka aktywna, a w szczególności: wodna (Pojezierze Suwalsko-Augustowskie, Kanał Augustowski, główne rzeki wraz z ich dopływami), przyrodnicza (Białowiecki Park Narodowy, Biebrzański Park Narodowy, Narwiański Park Narodowy, Wigierski Park Narodowy, Suwalski Park Krajobrazowy, Park Krajobrazowy Puszczy Knyszyńskiej, Łomżyński Park Krajobrazowy Dolina Górnej Narwi, Puszcza Augustowska), wielokulturowego pogranicza (północna i wschodnia część województwa), transgraniczna (pas przygraniczny, głównie w okolicy przejść granicznych),
- turystyka konferencyjna (Białystok-Supraśl, Augustów-Rajgród, Białowieża-Hajnówka), w tym biznesowa (Białystok).

Ponadto powinny rozwijać się różne formy rekreacji ruchowej (okolice Białegostoku, Łomży, Suwałk, Augustowa) i zdrowotnej, w szczególności lecznictwo uzdrowiskowe (Supraśl, Mielnik, Augustów). Preferowane rodzaje turystyki w układzie przestrzennym przedstawia mapa 13.

Specyficzną, szybko rozwijającą się formą turystyki, a jednocześnie bardzo ważną dla branży turystycznej województwa podlaskiego jest turystyka konferencyjna. Uczestnikami jej są przede wszystkim naukowcy, politycy oraz członkowie różnorodnych organizacji zawodowych, sportowych, społecznych, kulturalnych i gospodarczych. Sieć tych organizacji jest współcześnie bardzo rozbudowana i charakteryzuje się różnorodnością potrzeb oraz szerokim obszarem oddziaływania. Specyfika tej formy turystyki spowodowała, że nie została ona wyodrębniona jako oddzielny obszar w *Strategii Rozwoju Województwa Podlaskiego do roku 2010*. Równocześnie ta grupa konsumentów turystyki wymaga zwrócenia na nią szczególnej uwagi, w związku z tym realizacja wielu zadań z programu określającego wiodące formy turystyki (rozdz. 5.3.) ma ścisły związek z zabezpieczeniem potrzeb tej rozwijającej się formy turystyki. Jako przykłady można wymienić tutaj:

- Obszar 2, turystyka przyrodnicza: zadania związane z opracowaniem koncepcji i budową Europejskiego Centrum Turystyki Przyrodniczej w Białowieży oraz Centrum Turystyki Bagienniej w Goniądzu (wspomniane centra obok zabezpieczenia bazy noclegowej dla turystyki konferencyjnej, zapewnią możliwość zagospodarowania czasu wolnego dodatkowymi imprezami turystycznymi, a w szczególności związanymi z turystyką przyrodniczą),
- Obszar 3, turystyka wielokulturowego pogranicza: zadanie związane z opracowaniem koncepcji i tworzeniem wiosek etnograficznych (lokalizacja tego typu wiosek w sąsiedztwie miejsc konferencyjnych dodatkowo uatrakcyjni takie wyjazdy),
- Obszar 4 turystyka aktywna: na przykład zadanie związane z urozmaicaniem programów pobytu w ośrodkach wypoczynkowych o elementy turystyki aktywnej, ma ścisły związek z zaspokajaniem potrzeb uczestników turystyki konferencyjnej, zwłaszcza przy dłuższych pobytach,
- Obszar 5, turystyka transgraniczna i międzynarodowa: wszystkie zadania ułatwiające poruszanie się w strefie przygranicznej, uatrakcyjnią cały ten obszar dla turystów, a tym samym predestynują tą strefę do rozwoju turystyki konferencyjnej.

Realizacji przedsięwzięć związanych z rozwojem wiodących form turystyki sprzyjać będą działania realizowane w ramach *Strategii Rozwoju Województwa Podlaskiego do roku 2010...*, takie jak: w ramach priorytetu 2 – zadanie 2.2 (rozwój turystyki i lecznictwa uzdrowiskowego), priorytetu 3 - zadanie 3.3 (rozwój lecznictwa i opieki socjalnej), zadanie 3.5 (rozwój sportu i rekreacji), priorytetu 4 – zadanie 4.1 (ochrona i kształtowanie środowiska), priorytetu 5 – zadanie 5.2 (rozwój funkcji targowych i kongresowych o zasięgu międzyregionalnym i międzynarodowym oraz udział województwa w targach i wystawach), zadanie 5.4 (rozwój współpracy międzynarodowej w dziedzinie ochrony transgranicznych walorów środowiska przyrodniczego), zadanie 5.5 (rozszerzenie kontaktów kulturalnych o zasięgu międzynarodowym i międzyregionalnym).

Zadania priorytetowe

- Opracowanie i wdrożenie programu aktywizacji agroturystyki w rejonach o najcenniejszym krajobrazie kulturowym.
- Opracowanie i wydanie w atrakcyjnej formie graficznej i w kilku wersjach językowych cyklu publikacji prezentujących najważniejsze walory kulturowe i przyrodnicze województwa (przewodniki, mapy, foldery) oraz materiałów informacyjnych o możliwościach uprawiania różnych form turystyki i rekreacji.
- Realizacja programów edukacyjnych, szkoleń i kursów specjalistycznych mających na celu poprawę obsługi ruchu turystycznego, przygotowanie do prowadzenia działalności turystycznej oraz zwiększenie świadomości ekologicznej i kulturowej społeczności lokalnych.
- Aktualizacja planów zagospodarowania przestrzennego pod kątem ochrony przyrody i tradycyjnego wiejskiego krajobrazu kulturowego w lokalnych planach zagospodarowania przestrzennego.
- Wprowadzenie obowiązku zgodności z regionalną tradycją budowlaną nowo wznoszonych budynków wiejskich w rejonach i miejscowościach, gdzie znajdują się cenne zespoły budownictwa drewnianego.
- Rozwijanie współpracy i wymiany informacji w zakresie turystyki z partnerami na Litwie i Białorusi.
- Budowa nowych i poprawa sprawności funkcjonowania istniejących przejść granicznych.

5.6.4. Cel strategiczny 4 - Wykreowanie markowych produktów turystycznych

Podniesienie atrakcyjności i konkurencyjności oferty turystycznej województwa podlaskiego na rynku krajowym i zagranicznym wymaga stworzenia i wypromowania specyficznych dla regionu markowych produktów turystycznych, opartych o unikatowe walory turystyczne. Stworzą one swoisty, łatwo rozpoznawalny w kraju i na świecie wizerunek województwa podlaskiego.

Markowy produkt turystyczny powinien być tworzony na bazie wiodących form turystyki i zagospodarowania turystycznego. Dlatego ważne jest wcześniejsze rozpoznanie stanu infrastruktury turystycznej i jej dostosowanie do potrzeb turystów oraz określenie wiodących form turystyki, pozwalających kreować markowe produkty zgodnie z preferencjami turystów.

Istniejący w kraju popyt i zmieniające się trendy na światowym rynku turystycznym, a także mocne strony oferty turystycznej regionu pozwalają już na kreowanie następujących markowych produktów turystycznych województwa podlaskiego: Puszcza Białowieska, bagna biebrzańskie, jaćwieski obszar historyczno-krajobrazowy, Kanał Augustowski, jeziora augustowskie, podlaski szlak bociani, szlaki wyznaniowe i fortyfikacje obronne (mapa 14).

Przedstawione do realizacji zadania w programie rozwoju markowych produktów turystycznych (rozdz. 5.4.) odnoszą się do wyżej wymienionych markowych produktów turystycznych. Oznacza to, że realizacja zadań z obszarów: programy imprez turystycznych, kuchnia regionalna, sztuka i wytwórczość ludowa oraz różnorodność kulturowa, etniczna i narodowościowa powinna być priorytetowa na terenach zdefiniowanych jako markowe produkty. W związku z powyższym rozpoczynanie przedsięwzięć inwestycyjnych z programu 5.4. powinno być rozpatrywane w odniesieniu do możliwości ich lokalizacji w przedmiotowych markowych produktach

turystycznych. Takie zestawienie obszarów i zadań pozwoli na osiągnięcie synergii w rozwoju turystyki na terenie województwa podlaskiego.

Realizacja tego celu jest zbieżna między innymi z takimi priorytetami *Strategii Rozwoju Województwa Podlaskiego do roku 2010...*, jak: priorytet 3 – zadanie 3.4 (rozwój kultury i ochrona dziedzictwa kulturowego, priorytet 4 – zadanie 4.1 (ochrona i kształtowanie środowiska), priorytet 5 – zadanie 5.3 (promocja województwa poprzez wykreowanie specyficznego dla regionu produktu turystycznego).

Zadania priorytetowe

- Podjęcie działań techniczno-organizacyjnych tworzących markowe produkty turystyczne województwa podlaskiego.
- Opracowanie imprez turystycznych opartych o markowe produkty turystyczne województwa podlaskiego.
- Opracowanie i publikacja materiałów informacyjnych na temat oferty turystycznej i turystycznych produktów markowych województwa (tour-operatorzy i organizatorzy przyjazdów, programy, kalendarze imprez, informatory, wykazy twórców ludowych oraz ośrodków sztuki i rękodzielnictwa, katalogi placówek gastronomii regionalnej, itp.)
- Opracowanie koncepcji uaktywnienia tradycyjnych ośrodków sztuki i rękodzielnictwa ludowego.

5.6.5. Cel strategiczny 5 - Rozwijanie rekreacji ruchowej i zdrowotnej w ekosystemach

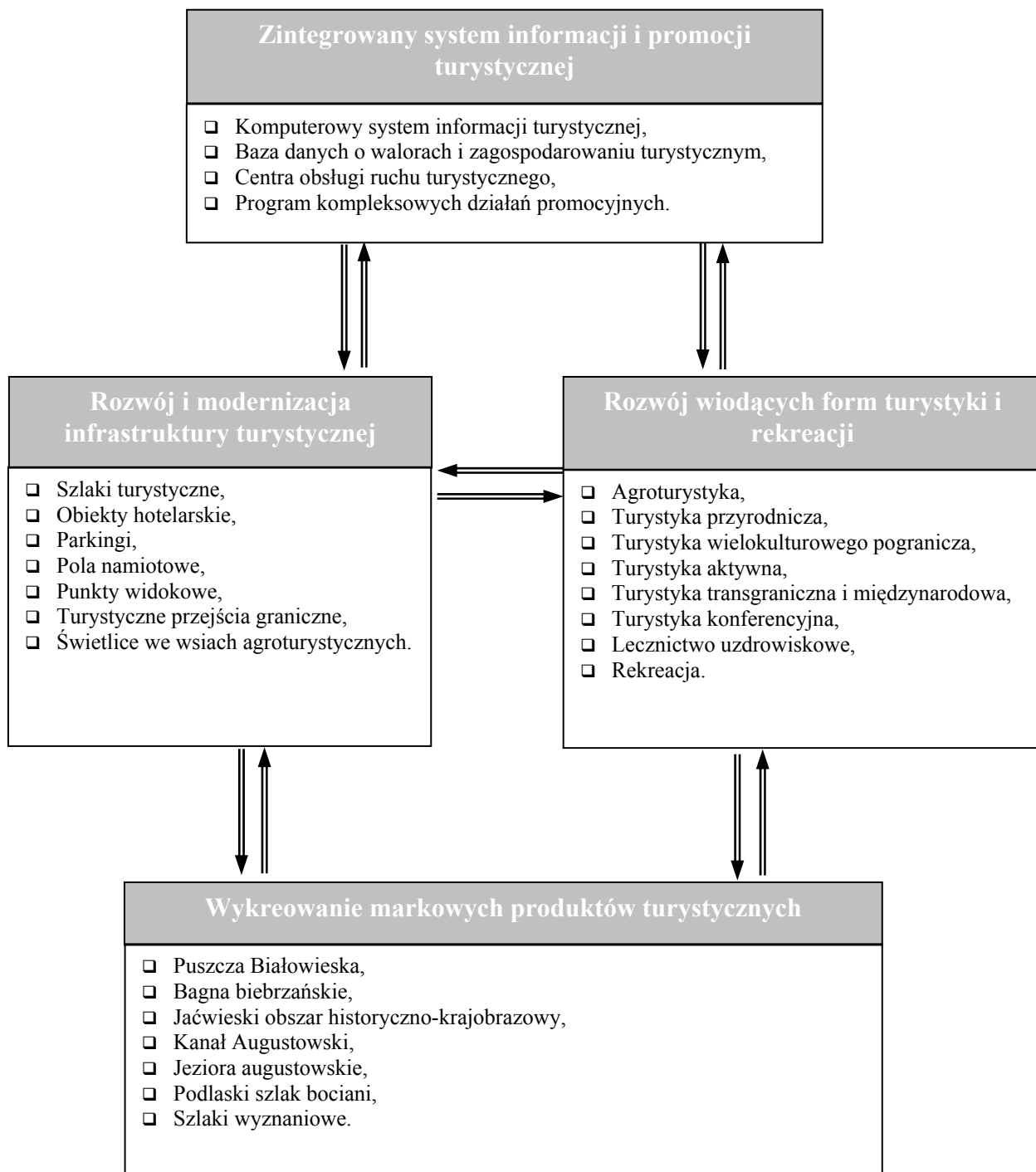
Współczesne trendy na rynku turystycznym pokazują rosnące znaczenie walorów środowiska przyrodniczego w regeneracji sił fizycznych i psychicznych człowieka. Wykorzystuje się to nie tylko poprzez wyjazdy turystyczne, ale coraz częściej poprzez codzienną rekreację w najbliższym otoczeniu. Z uwagi na nowość zagadnienia, a także jego charakter i wielozadaniowość jest ono trudne do zrealizowania jako odrębny cel strategiczny. Jednak jego ważność i perspektywy rozwoju wymagają uwzględnienia tych kwestii w rozwoju turystyki województwa podlaskiego. Dlatego też jego realizacja powinna być już zapoczątkowana na etapie rozwoju wiodących form turystyki.

Realizacji przedsięwzięć z zakresu rekreacji ruchowej i zdrowotnej w ekosystemach sprzyjać będą działania realizowane w ramach *Strategii Rozwoju Województwa Podlaskiego do roku 2010*, takie jak: w ramach priorytetu 2 – zadanie 2.2 (rozwój turystyki i lecznictwa uzdrowiskowego), priorytetu 3 - zadanie 3.3 (rozwój lecznictwa i opieki socjalnej), zadanie 3.5 (rozwój sportu i rekreacji), priorytetu 4 – zadanie 4.1 (ochrona i kształtowanie środowiska).

Zadania priorytetowe

- Budowa obiektów uzdrowiskowych wraz z niezbędną infrastrukturą rekreacyjną, leczniczą i noclegową.
- Starania o nadanie statusu uzdrowiska miejscowościom Supraśl i Mielnik.
- Szkolenia w zakresie organizacji zajęć rekreacyjno-zdrowotnych.
- Popularyzacja zdrowotnych form rekreacji w ekosystemach wodnych, leśnych i łąkowych, zwłaszcza w aspekcie schorzeń: dróg oddechowych, reumatologicznych i zaburzeń o podłożu nerwicowym oraz wiedzy o aromatoterapii, chromoterapii .
- Przystosowanie zbiorników wodnych do rekreacji zgodnie z lokalnymi strategiami rozwoju w tym budowa pomostów, punktów wynajmu sprzętu i jego naprawy, pól biwakowych przy szlakach i stanicach wodnych.
- Organizacja i wypromowanie wodnych imprez rekreacyjno-sportowych (żeglowanie, bojery, mini maraton pływacki).
- Organizacja obiektów wypoczynkowych z basenami i hydroterapią leczniczą, obiektów kwiat- i aromatoterapii.

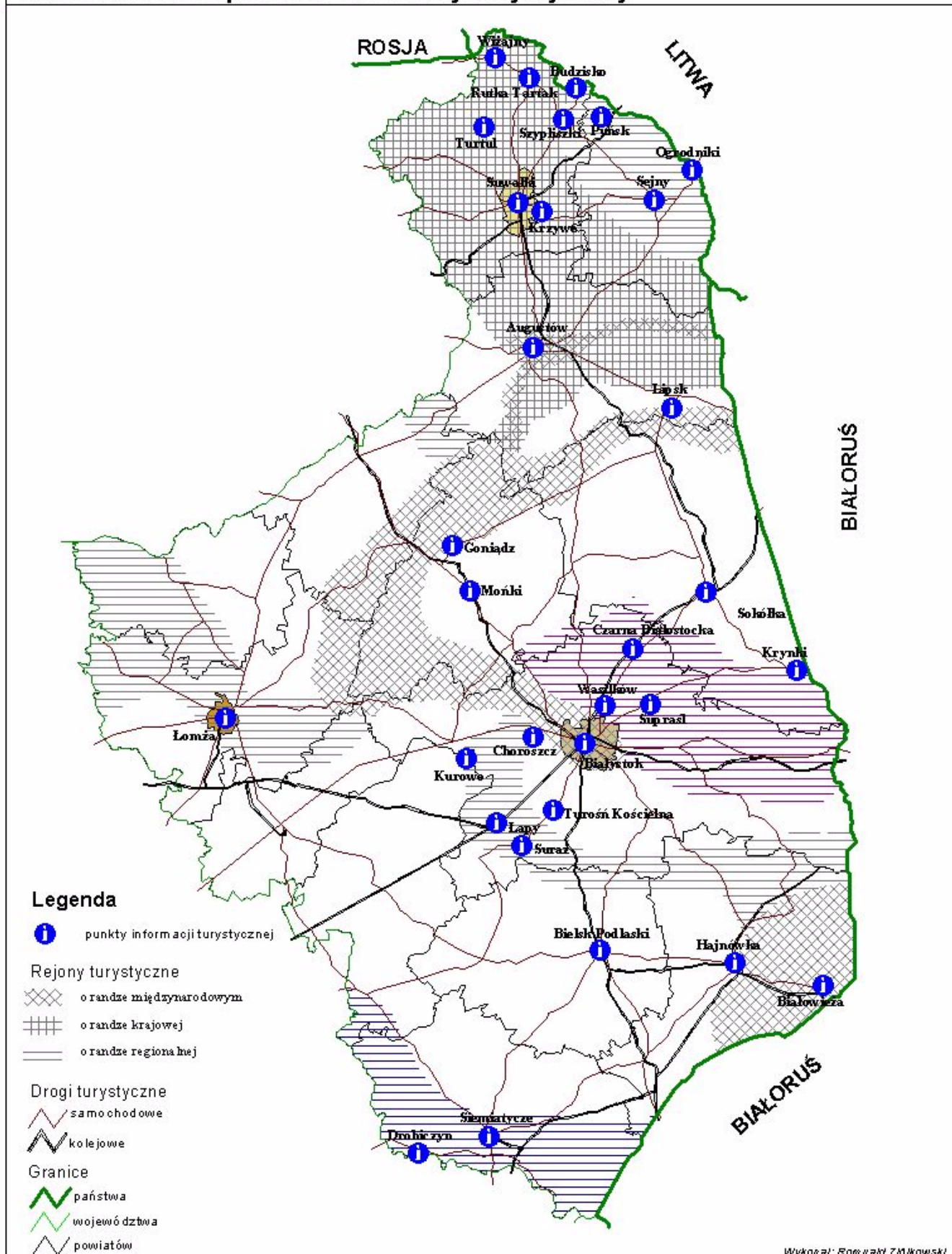
Schemat 3. Etapy realizacji celów strategicznych.



Źródło: Opracowanie własne.

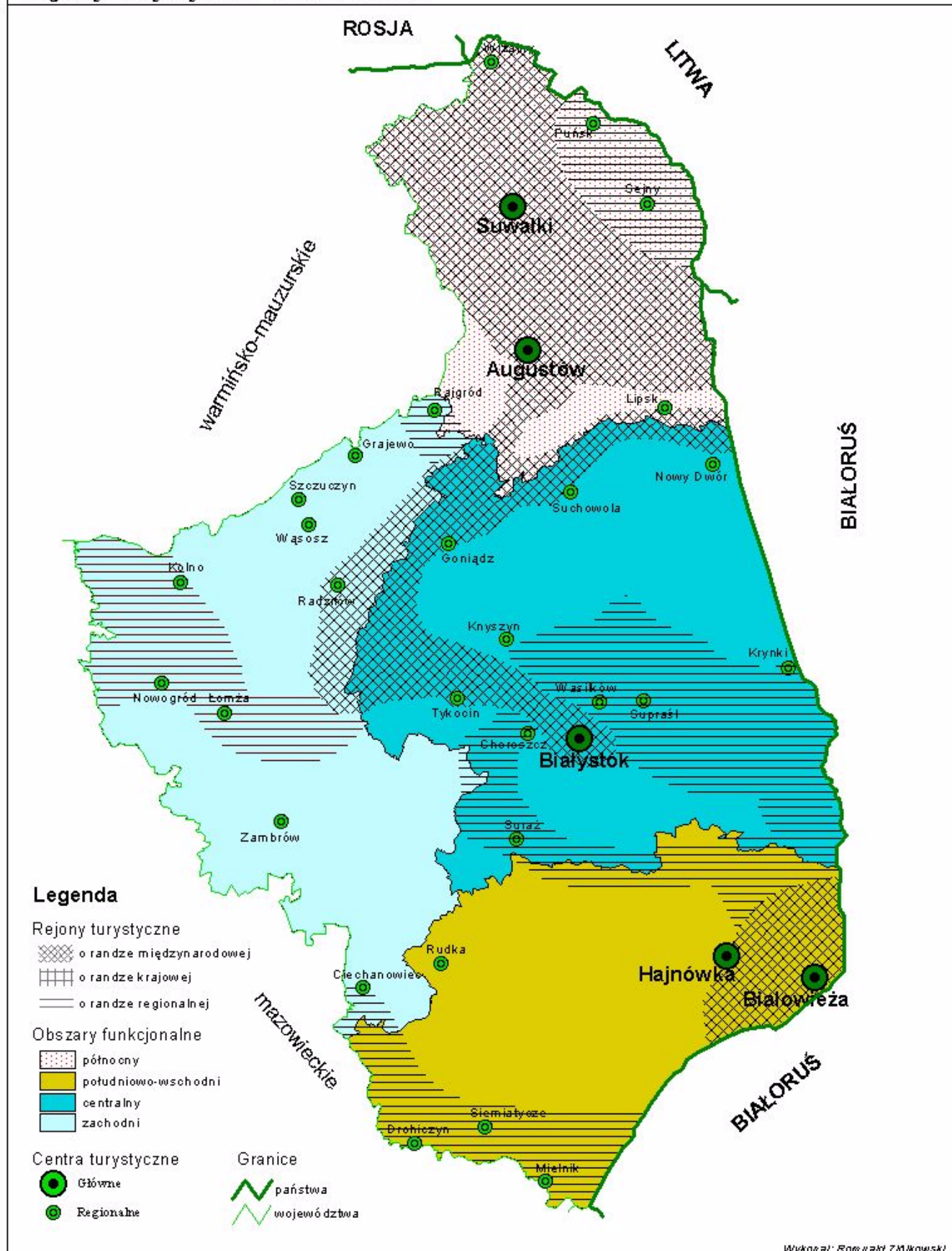
Mapa 11

Rozmieszczenie punktów informacji turystycznej



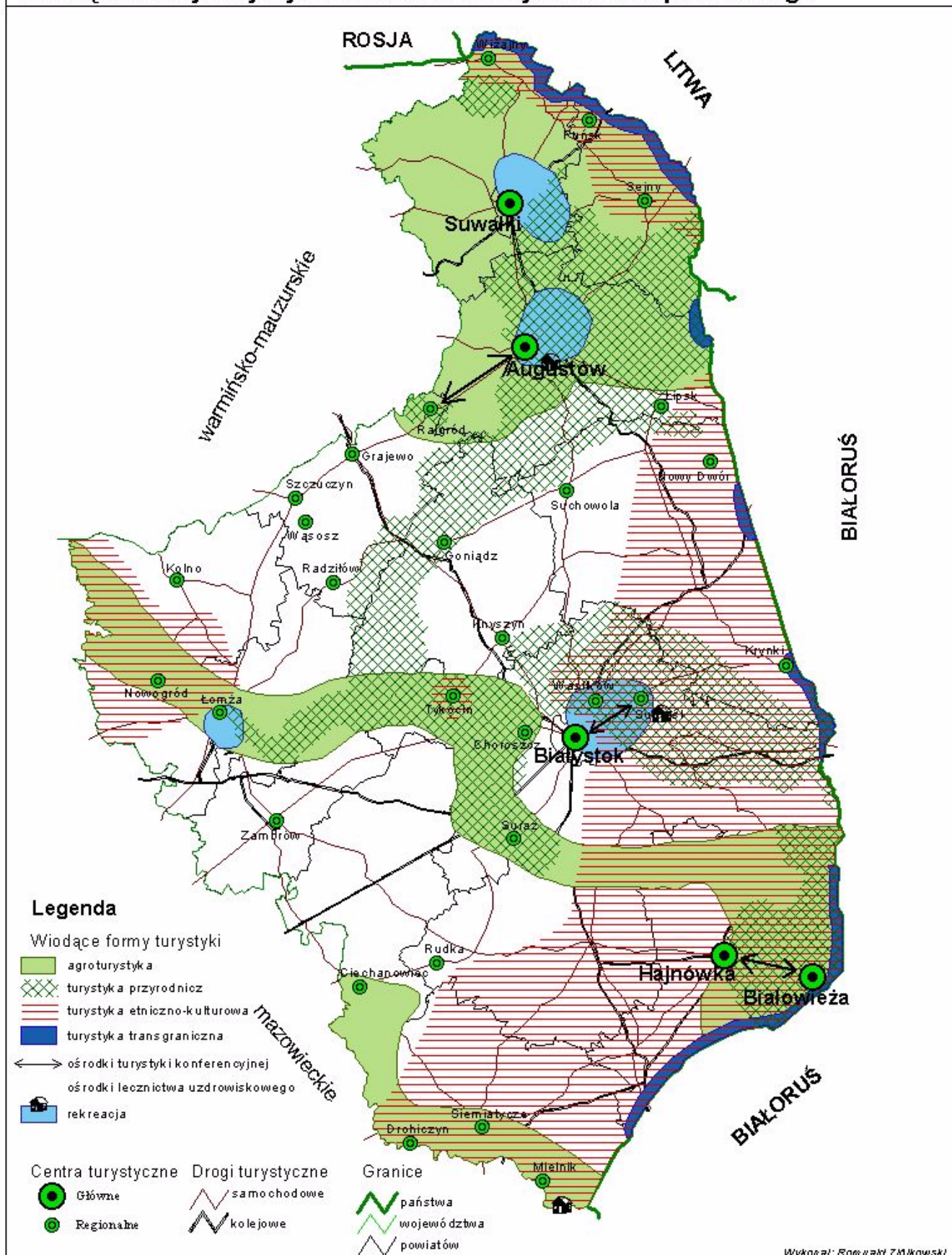
Mapa 12

Rejony turystyczne w 2010 roku



Mapa 13

Wiodące formy turystyki na obszarze województwa podlaskiego



Mapa 15

Ogólny schemat ruchu turystycznego

