

ZAŁOŻENIA POLITYKI SPOŁECZNO-GOSPODARCZEJ

WOJEWÓDZTWA PODLASKIEGO

NA ROK 2011



BIAŁYSTOK 2010

Spis treści

WSTĘP	3
Statystyczne zestawienie danych	4
Budżet województwa w latach 2004-2009	9
Realizacja budżetu samorządu województwa podlaskiego w I poł. 2010	12
Kierunkowe dokumenty rozwoju (<i>wybór</i>)	26
PODSUMOWANIE	27
Spis tabel	28
Spis wykresów	28

WSTĘP

Zakres działań samorządu województwa obejmuje wykonywanie zadań publicznych o charakterze wojewódzkim, niezastrzeżonych ustawami na rzecz organów administracji rządowej. Samorząd wojewódzki określa przy tym strategię rozwoju województwa, a realizując regionalną politykę rozwoju współpracuje m.in. z jednostkami samorządu terytorialnego z obszaru województwa oraz terenową administracją rządową.

W zakresie swoich kompetencji samorząd województwa podlaskiego wykonuje zadania z zakresu m.in. edukacji, ochrony zdrowia, kultury, pomocy społecznej, polityki wiejskiej, ochrony środowiska, kultury fizycznej i turystyki, rynku pracy, transportu zbiorowego i dróg publicznych czy zagospodarowania przestrzennego. Wszystkie te zadania, obejmując wiele sfer życia społeczno-gospodarczego, składają się na elementy polityki regionalnej.

Samorząd województwa podlaskiego, kierując się zasadą świadomego i odpowiedzialnego kreowania polityki regionalnej, każdorazowo przed przystąpieniem do prac nad budżetem samorządu województwa na kolejny rok, dokonuje wstępnej oceny potrzeb rozwojowych. Obejmują one zadania o charakterze inwestycyjnym i nieinwestycyjnym w zakresie przedsięwzięć pozostających w kompetencjach samorządu województwa.

Założenia polityki społeczno-gospodarczej Województwa Podlaskiego na rok 2011 są dokumentem mającym przybliżyć skalę potrzeb rozwojowych przed podjęciem decyzji o wyborze zadań do realizacji w ramach budżetu na rok 2011.

Założenia zawierają krótką informację o realizacji budżetu w latach 2004-2009 oraz I poł. 2010, a także szczegółową charakterystykę zgłoszonych przez departamenty i jednostki organizacyjne Urzędu Marszałkowskiego Województwa Podlaskiego w Białymstoku zadań. Przedstawione one zostały w kontekście zmian sytuacji społeczno-gospodarczej w województwie podlaskim oraz najważniejszych inwestycji krajowych oddziałujących na region.

STATYSTYCZNE ZESTAWIENIE DANYCH

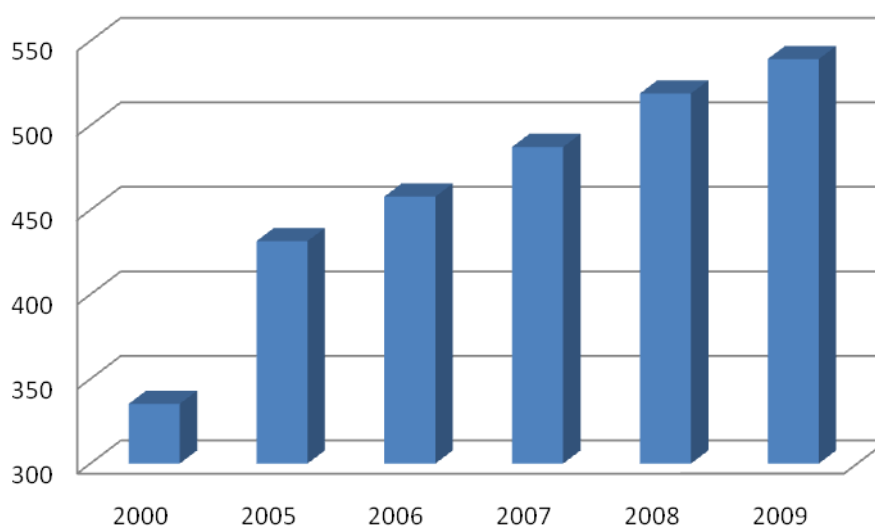
Rozwój społeczno-gospodarczy województwa podlaskiego obejmuje wszystkie sfery pozostające w kompetencjach Samorządu Województwa Podlaskiego. Każda realizowana w regionie inwestycja, utożsamiana jest z bezpośrednim bądź przynajmniej pośrednim oddziaływaniem samorządu wojewódzkiego. Odnosi się to przede wszystkim do przedsięwzięć o charakterze strategicznym. Problematyka rozwoju społeczno-gospodarczego jest na tyle złożona, że niejednokrotnie nie oddaje rzeczywistych, ograniczonych możliwości wpływu samorządu regionalnego.

Na potrzeby *Założeń* przyjęto konieczność odwołania się do takich wskaźników rozwojowych, które odnosiłyby się do bezpośrednich kompetencji samorządu wojewódzkiego. Spośród wielu sfer życia społeczno-gospodarczego za najważniejsze uznano te, które z jednej strony generują największe obciążenia finansowe; z drugiej zaś również te, które bezpośrednio wpływają na poziom i jakość życia mieszkańców, warunkują rozwój regionu oraz wpływają na ocenę jego atrakcyjności, w tym atrakcyjności inwestycyjnej.

1. Transport

Wśród wskaźników dotyczących komunikacji transportowej jednymi z najbardziej miarodajnych są te, które odnoszą się do ilości pojazdów korzystających z dróg danego rodzaju.

WYKRES 1. Liczba pojazdów zarejestrowanych w województwie podlaskim w przeliczeniu na 1 km drogi wojewódzkiej



Źródło: Opracowanie własne na podstawie danych GUS

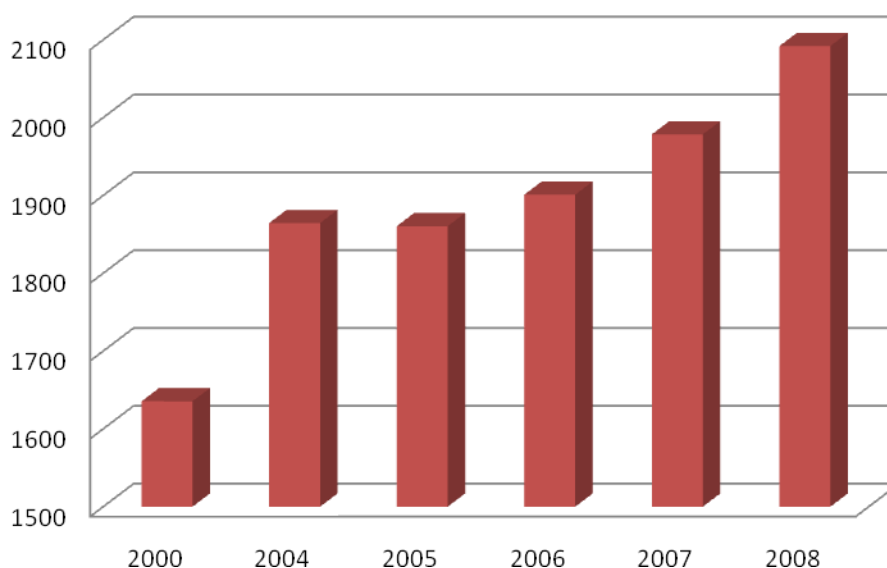
Na potrzeby niniejszego dokumentu przyjęto, iż o skali obciążenia wojewódzkiej infrastruktury drogowej świadczyć będą dane dotyczące ilości zarejestrowanych w regionie pojazdów w przeliczeniu na 1 km drogi wojewódzkiej. Na przestrzeni lat systematycznie wzrasta liczba pojazdów, które bezpośrednio korzystają z infrastruktury wojewódzkiej, co bezpośrednio wpływa na duże obciążenie dróg w ruchu wewnętrznym. Dodatkowo należy wskazać, iż tranzytowe i przygraniczne położenie regionu skutkuje znaczącym wzrostem ogólnej liczby odprawianych pojazdów (osobowych i ciężarowych) na przejściach granicznych. Na granicy z Białorusią (która stanowi granicę zewnętrzną UE) ruch ten wzrósł bowiem z 0,61mln pojazdów w 2000 do 1,95 mln w 2009 (przy czym w ostatnim pełnym roku przed wejściem Polski do strefy Schengen w 2006 wyniósł aż 2,84 mln). W tym samym czasie ilość odpraw w ruchu towarowym rosła nieprzerwanie (także mimo ograniczeń wynikających z wejścia do strefy Schengen) osiągając w omawianym okresie wzrost o ponad 320%¹. W związku z licznymi utrudnieniami w ruchu na drogach krajowych, bądź stanem technicznym tych dróg, niejednokrotnie ruch ciężki wybiera trasę wojewódzką kosztem dróg krajowych, co bezpośrednio wpływa na jakość wojewódzkiej infrastruktury drogowej.

2. Ochrona zdrowia

Sektor ochrony zdrowia, w tym dostęp do usług medycznych i jakość tych usług charakteryzuje się dużym ładunkiem oddziaływania społecznego. Zawiłości finansowania służby zdrowia, jeśli chodzi o finansowanie leczenia pacjentów oraz konieczność ponoszenia wielu nakładów w zakresie rozwoju infrastruktury oraz zaopatrzenia w sprzęt i aparaturę powodują, iż nie można opisać rzeczywistości panującej w ochronie zdrowia za pomocą tylko jednego wskaźnika. Na potrzeby *Założeń* przyjęto, iż skala tych wszystkich zadań oraz ich znaczenie oraz ich znaczenie, w tym oddziaływanie społeczne, powinny być opisane za pomocą ilości osób leczonych w stosunku do liczby mieszkańców w województwie podlaskim.

¹ Dane za: Izba Celna w Białymstoku, Informacja z 30.09.2010.

WYKRES 2. Leczeni na 10 tys. mieszkańców w województwie podlaskim



Źródło: Opracowanie własne na podstawie danych GUS

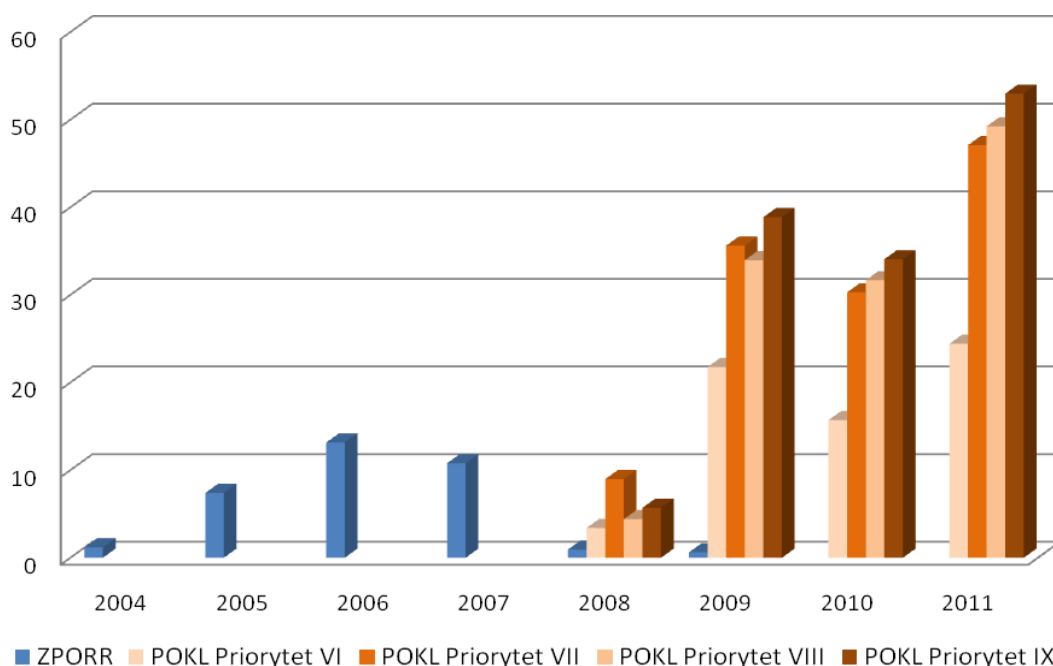
Obserwuje się przy tym stałą tendencję wzrostową ilości osób leczonych w województwie podlaskim. Jeśli chodzi o dane dotyczące osób korzystających ze świadczeń zdrowotnych w jednostkach podległych samorządu województwa podlaskiego zauważa się stałą, choć wysoką, liczbę świadczeniobiorców (355 tys. w 2004, 357 tys. w 2008, 344 tys. w 2009)². Mając na uwadze te zestawienia, ale również potrzeby inwestycyjne wynikające z konieczności dostosowania standardów zakładów opieki zdrowotnej do wymogów unijnych, przyjmuje się, iż sektor ten wymagał będzie stałych, istotnych nakładów finansowych.

3. Kapitał ludzki

Wśród najczęściej przywoływanych danych odnoszących się do stanu i jakości kadr regionalnej gospodarki są dane dotyczące stanu bezrobocia bądź wskaźnika zatrudnienia. Nie oddają one jednak istoty problemu. Coraz częściej wskazuje się, iż o atrakcyjności rynku dla potencjalnego pracodawcy świadczą nie tyle instrumenty rynku pracy, ile tzw. inwestycje w kadry. Nie ma jednolitych i na tyle precyzyjnych wskaźników, które obrazowałyby skalę zjawiska i wpływ wielu podejmowanych inicjatyw na rozwój zasobów ludzkich. Na potrzeby niniejszego opracowania przyjęto za najbardziej istotny, a jednocześnie wykraczający poza wąsko rozumiany wpływ samorządu wojewódzkiego na rynek pracy, wskaźnik dofinansowania tzw. kapitału ludzkiego w regionie.

² Dane za: NFZ Oddział w Białymstoku, Informacja z 30.09.2010.

WYKRES 3. Wartość środków unijnych przeznaczona na rozwój kapitału ludzkiego w województwie podlaskim w ramach ZPORR i POKL (w mln zł)³



Źródło: Opracowanie własne na podstawie danych UMWP

Kapitał ludzki gromadzony w województwie to zasób wiedzy, doświadczenia i umiejętności jego mieszkańców, którzy korzystając z określonego rodzaju wsparcia mogą stać się bardziej konkurencyjni nie tylko wobec przyszłego pracodawcy, ale którzy będą mogli stanowić o sile konkurencyjnej regionu. Instrumenty bezpośredniego oddziaływania samorządu województwa podlaskiego obejmują w tym zakresie przede wszystkim środki Unii Europejskiej dostępne w latach 2004-2006 w ramach ZPORR, w latach 2007-2013 – w ramach POKL.

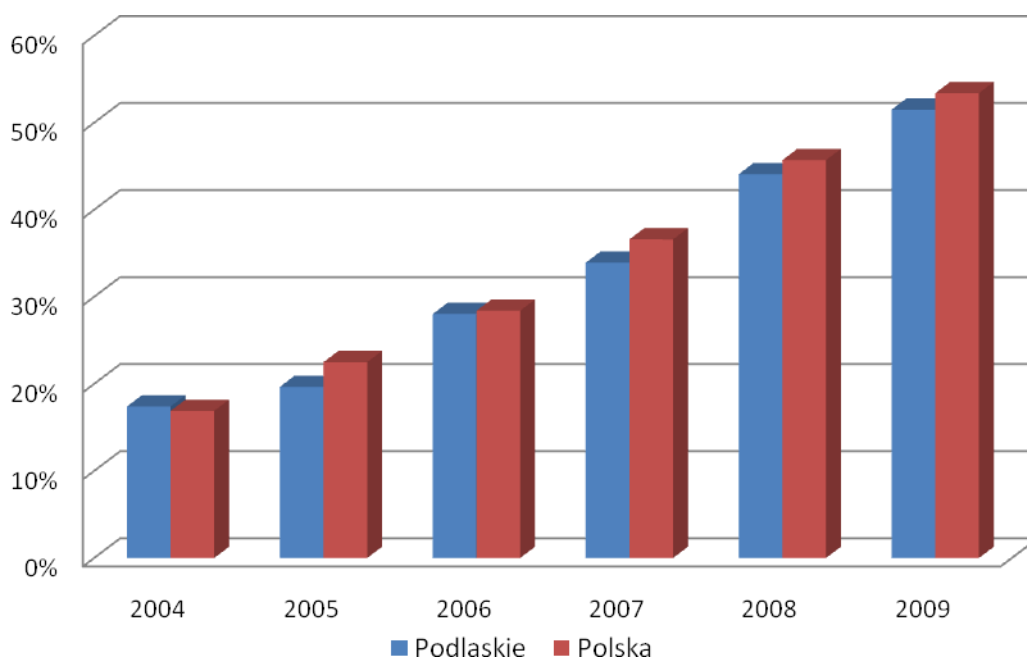
4. Społeczeństwo informacyjne

Jednym ze wskaźników opisujących dostępność komunikacyjną, w rozumieniu otwartości społeczeństwa i docierania do nich z informacją, jest dostęp do internetu. Przestrzeń wirtualna i możliwość korzystania z jej zasobów jest dzisiaj wyznacznikiem rozwoju każdej społeczności. Na potrzeby *Założeń* przyjmuje się wskaźnik dostępu gospodarstw domowych do sprzętu z dostępem do internetu z uwagi na fakt wyasygnowania w ramach *PO Rozwój Polski Wschodniej 2007-2013* specjalnych środków na tworzenie szkieletu technicznego umożliwiającego dostęp do sieci szerokopasmowej. Zadanie to jest realizowane regionalnie przez samorządy województw przez co w

³ Dane ZPORR odnoszą się do płatności zrealizowanych w latach 2004-2009; dane POKL, w celu zachowania spójności metodologicznej, odnoszą się do alokacji na lata 2007-2014.

istotny sposób poszerza się zakres kompetencji oraz oddziaływania samorządu województwa podlaskiego.

WYKRES 4. Gospodarstwa domowe wyposażone w komputer osobisty z dostępem do internetu (w %)



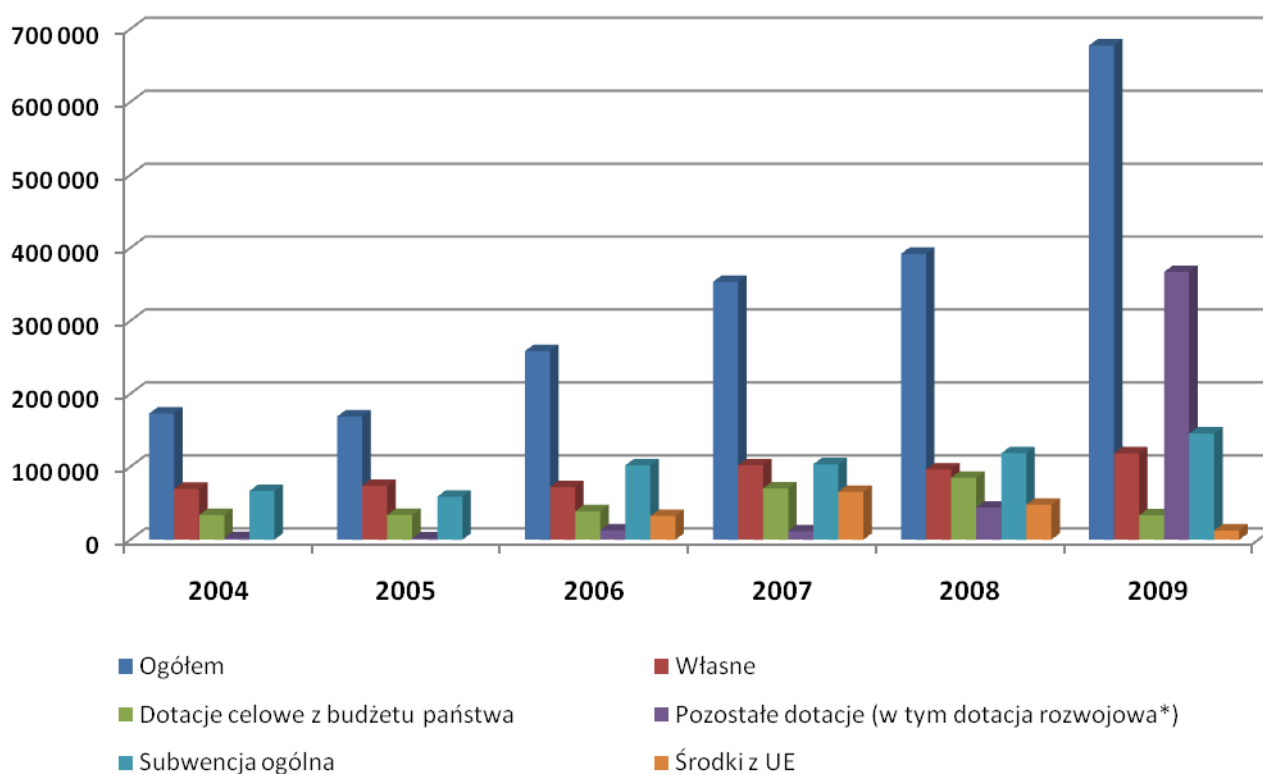
Źródło: Opracowanie własne na podstawie danych GUS

Choć z samych danych wynika, iż dostęp do internetu w województwie podlaskim nie odbiega znacząco od średniej krajowej, to jednak należy podkreślić, iż realizacja tego przedsięwzięcia przyczynić się ma do zapewnienie dostępu do sieci szerokopasmowej przede wszystkim obszarom mniej dostępnym i atrakcyjnym tj. przede wszystkim obszarom wiejskim.

Budżet województwa w latach 2004-2009

Kreowanie zmian w sferze społeczno-gospodarczej województwa podlaskiego wymaga wydatkowania odpowiednich środków finansowych, które umożliwią prowadzenie efektywnej polityki rozwoju. Samorząd województwa podlaskiego podejmuje działania w oparciu o przyjmowanie corocznie budżet. Zamierzenia rozwojowe ograniczają jednak możliwości finansowe budżetu, który w niewielkim stopniu pochodzi z dochodów własnych samorządu. Zasadnicza część bowiem opiera się na dotacjach celowych oraz subwencjach, które charakteryzują się ściśle określonymi możliwościami ich wydatkowania. Struktura budżetu, z uwzględnieniem jej dynamiki w latach 2004-2009, przedstawiona jest na poniższym wykresie.

WYKRES 5. Dochody Województwa Podlaskiego wg. źródeł ich pochodzenia (wykonanie) w tys. zł



* dotacja rozwojowa – środki budżetu państwa i UE otrzymywane na realizację zadań w ramach RPO, POKL, PROW

Źródło: Opracowanie własne na podstawie Sprawozdań z wykonania budżetu Województwa Podlaskiego z lat 2004-2009

Dynamikę wzrostu dochodów budżetowych samorządu województwa podlaskiego dostrzega się w szczególności w ujęciu lat 2007-2009. Wynika to przede wszystkim z faktu pełnienia przez Urząd Marszałkowski Województwa Podlaskiego w Białymstoku (lub jego jednostki podległe) związanych z wdrażaniem środków unijnych funkcji:

- Instytucji Zarządzającej Regionalnym Programem Operacyjnym dla Województwa Podlaskiego na lata 2007-2013,
- Instytucji Pośredniczącej PO Kapitał Ludzki na lata 2007-2013⁴,
- Instytucji Wdrażającej dla Programu Rozwoju Obszarów Wiejskich na lata 2007-2013⁵.

Wzrost zadań i kompetencji pociągnął za sobą także przepływy finansowe, która stanowiły w tym czasie dochody samorządu województwa w postaci dotacji rozwojowej. Dodatkowo, wzrost dochodów w latach 2007-2008 wynikał z faktu znaczącego przyrostu w porównaniu do 2006 dotacji celowych z budżetu państwa, które jednak w roku 2009 wróciły do poziomu z 2005. Stale jednak wzrasta, począwszy od 2005, wartość subwencji ogólnej (oświatowej, wyrównawczej i regionalnej).

Dochody Województwa Podlaskiego w wartościach bezwzględnych na przestrzeni lat 2004-2009 przedstawione są poniżej.

TABELA 1. Dochody Województwa Podlaskiego wg. źródeł ich pochodzenia (wykonanie) w tys. zł

DOCHODY	2004	2005	2006	2007	2008	2009
Własne	69 737	73 984	72 278	102 099	96 381	118 434
Dotacje celowe z budżetu państwa	33 909	33 822	38 994	70 505	84 867	33 545
Pozostałe dotacje (w tym dotacja rozwojowa)	2 495	2 000	12 906	11 679	44 113	367 130
Subwencja ogólna	66 755	59 102	102 069	103 487	118 516	145 670
Środki z UE	0	0	32 480	65 673	47 950	12 671
OGÓŁEM	172 897	168 908	258 727	353 443	391 827	677 449

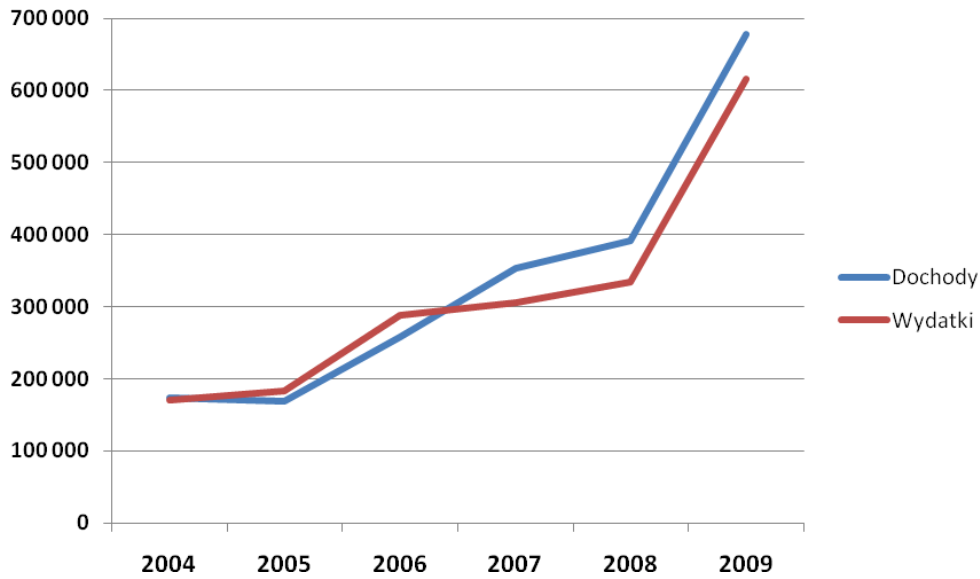
Źródło: Opracowanie własne na podstawie Sprawozdań z wykonania budżetu Województwa Podlaskiego z lat 2004-2009

Zadania realizowane w roku 2009 wynikały, w przypadku istotnych finansowo przedsięwzięć, w szczególności inwestycyjnych, z decyzji organów samorządu województwa podlaskiego; w innych przypadkach związane były z bieżącą realizacją zadań Urzędu Marszałkowskiego w Białymstoku oraz jego jednostek podległych. Wydatki budżetu obejmowały zadania zarówno własne samorządu województwa podlaskiego, jak i zadania bieżące i inwestycyjne z zakresu administracji rządowej zlecone i na podstawie zawartych porozumień. Realizacja budżetu w ujęciu dynamiki przychodów i wydatków przedstawia poniższy wykres.

⁴ Priorytety VI – IX POKL.

⁵ Działania PROW: Osi 1- Schemat I Scalanie gruntów i Schemat II Gospodarowanie rolniczymi zasobami wodnymi; Osi 3 - działanie Podstawowe usługi dla gospodarki i ludności wiejskiej oraz działanie Odnowa wsi; Osi 4- LEADER.

WYKRES 6. Realizacja budżetu Województwa Podlaskiego w podziale na dochody i wydatki (wykonanie) w tys. zł



Źródło: Opracowanie własne na podstawie Sprawozdań z wykonania budżetu Województwa Podlaskiego z lat 2004-2009

Realizacja budżetu w ujęciu dochodów i wydatków w wartościach bezwzględnych na przestrzeni lat 2004-2009 przedstawia się następująco:

TABELA 2. Realizacja budżetu Województwa Podlaskiego w podziale na dochody i wydatki (wykonanie) w tys. zł

BUDŻET	2004	2005	2006	2007	2008	2009
Dochody	172 897	168 908	258 727	353 443	391 827	677 449
Wydatki	171 148	182 786	288 275	304 952	334 514	616 425
Deficyt/Nadwyżka	1 748	-13 878	-29 548	48 492	57 313	61 024

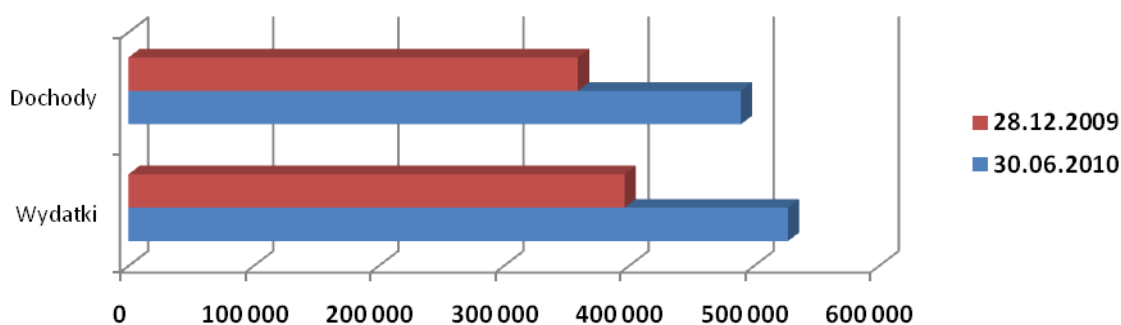
Źródło: Opracowanie własne na podstawie Sprawozdań z wykonania budżetu Województwa Podlaskiego z lat 2004-2009

Z przedstawionych powyżej zestawień wynika, iż budżet samorządu województwa konsekwentnie budowany jest w oparciu o zasadę niepowiększania długu publicznego województwa i stałe wypracowywanie dodatniego bilansu między dochodami i wydatkami samorządu. W perspektywie najbliższych lat oraz przewidywanych do realizacji bieżących i inwestycyjnych przedsięwzięć, o jakich mowa w rozdziale (*Kierunki*) *Determinanty rozwoju województwa podlaskiego*, uzyskana nadwyżka pozwoli na planowe i efektywne podejmowanie decyzji wiążących się z wydatkowaniem regionalnych środków finansowych.

Realizacja budżetu samorządu województwa podlaskiego w I poł. 2010

Budżet samorządu województwa podlaskiego przyjęty został przez Sejmik Województwa Podlaskiego w dniu 28.12.2009 r.⁶ Z uwagi na bieżące zmiany w uzyskiwaniu wpływów do budżetu, realizacji kolejnych transz w ramach dotacji celowej w ramach programów finansowanych z udziałem środków europejskich, a także zmian po stronie wydatków, w okresie styczeń-czerwiec 2010 budżet Województwa Podlaskiego był 25-krotnie zmieniany, w tym 5-krotnie uchwałami Sejmiku Województwa Podlaskiego i 20-krotnie uchwałami Zarządu Województwa.

WYKRES 7. Budżet Województwa Podlaskiego w podziale na dochody i wydatki w tys. zł (plan budżetu na 28.12.2009 oraz po zmianach na dzień 30.06.2010)



Źródło: Opracowanie własne na podstawie Budżetu Województwa Podlaskiego na rok 2010 oraz Informacji o przebiegu wykonania budżetu województwa za I półrocze 2010 roku

W budżecie Województwa Podlaskiego z 28.12.2009 r. dochody określono na kwotę 359.336.290 zł, a wydatki - 396.596.043 zł (deficyt budżetowy w wysokości 37.259.753 zł). W budżecie z 30.06.2010 r. po stronie dochodowej zapisano 489.633.860 zł, zaś po stronie wydatkowej 527.296.122 zł (deficyt wyniósł 37.662.262 zł).

Według Informacji o przebiegu wykonania budżetu województwa za I półrocze 2010 roku⁷ wykonanie dochodów wyniosło 39,4% kwoty określonej wg planu na dzień 30.06.2010r. Struktura realizacji dochodów wg źródeł ich pochodzenia przedstawia się następująco:

- dochody własne – 39,03%,

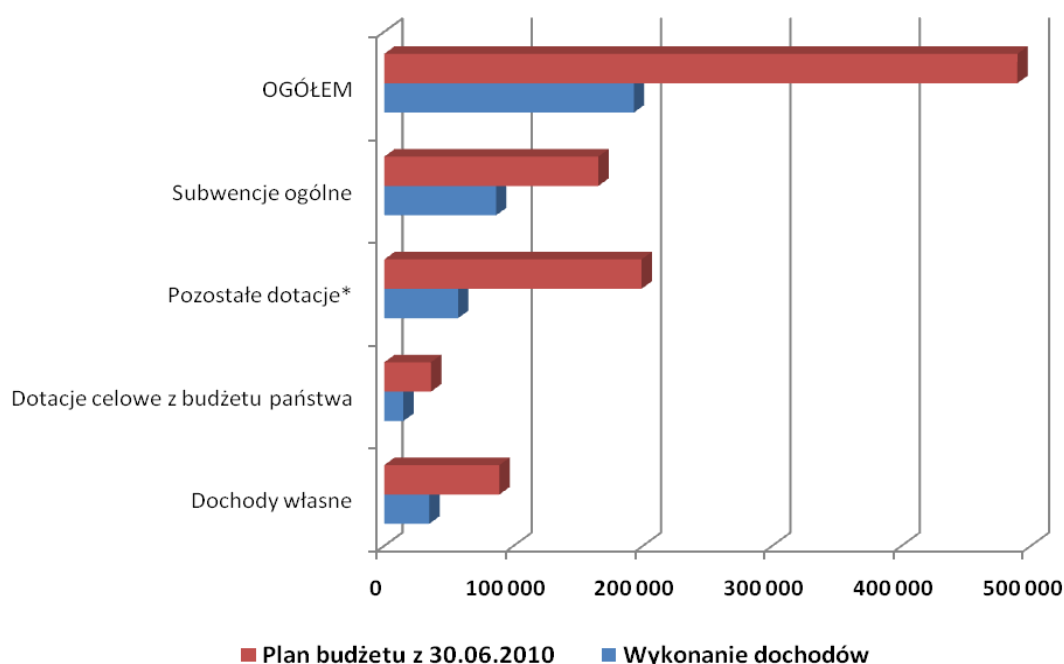
⁶ Uchwała Nr XXVI/405/09 Sejmiku Województwa Podlaskiego w dniu 28 grudnia 2009r. w sprawie przyjęcia budżetu województwa podlaskiego na rok 2010.

⁷ Uchwała Zarządu Województwa Podlaskiego Nr 248/3868/10 z dnia 31 sierpnia 2010 r.

- dotacje celowe z budżetu państwa – 40,89%,
- pozostałe dotacje⁸ – 28,68%,
- subwencje ogólne – 52,21%.

Należy przy tym podkreślić, iż w tym samym czasie wydatki zostały zrealizowane w 26,47% w stosunku do planu budżetu na dzień 30.06.2010.

**WYKRES 8. Wykonanie dochodów wg źródeł ich pochodzenia w tys. zł
(na dzień 30.06.2010)**



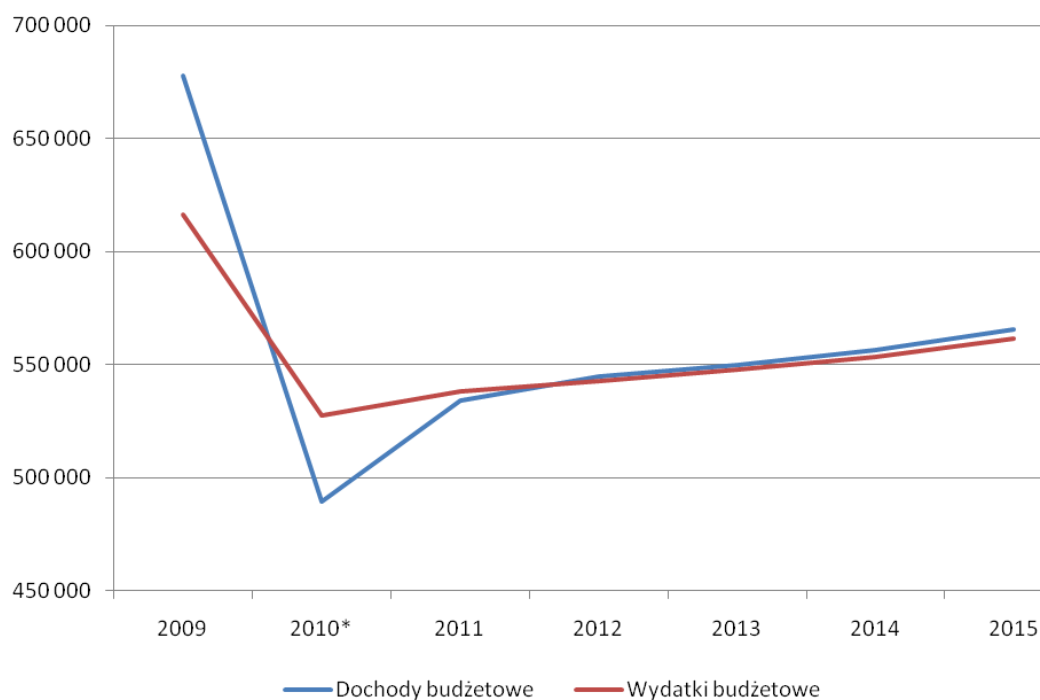
* w tym dotacja celowa w ramach programów finansowanych z udziałem środków europejskich (w 2007-2009 jako dotacja rozwojowa)

Źródło: Opracowanie własne na podstawie Budżetu Województwa Podlaskiego na rok 2010 oraz Informacji o przebiegu wykonania budżetu województwa za I półrocze 2010 roku

Mając na uwadze istotne trudności z realizacją dochodów budżetowych w roku 2010, a przy tym konieczność wyboru kierunków rozwoju i określonych przedsięwzięć do realizacji (bliżej o tym w rozdziale następnym) przedstawiona poniżej wieloletnia prognoza finansowa Województwa Podlaskiego w perspektywie do 2015 r. przybliżyć ma sytuację finansową samorządu województwa podlaskiego.

⁸ Na potrzeby *Założeń*, w celu zachowania spójności metodologicznej ze sprawozdaniami z realizacji budżetów z lat ubiegłych łączną kwotę dotacji celowej z budżetu państwa, pomniejszono o dotację rozwojową (obecnie dotacja celowa w ramach programów finansowanych z udziałem środków europejskich), której wartość przeniesiono do pozostałych dotacji z budżetu państwa.

WYKRES 9. Wieloletnia prognoza finansowa budżetu Województwa Podlaskiego (w tys. zł)



* Plan po zmianach według stanu na dzień 30 czerwca 2010 roku

Źródło: Opracowanie własne na podstawie Informacji o przebiegu wykonania budżetu województwa za I półrocze 2010 roku

Wieloletnia prognoza finansowa budżetu Województwa Podlaskiego w wartościach bezwzględnych do roku 2015 przedstawia się następująco:

TABELA 3. Wieloletnia prognoza finansowa budżetu Województwa Podlaskiego (w tys. zł)

BUDŻET	2009*	2010**	2011	2012	2013	2014	2015
Dochody	677 537 309	489 633 860	533 908 230	544 586 395	550 032 259	556 632 646	565 538 768
Wydatki	616 418 444	527 296 122	538 100 982	542 466 523	547 891 189	553 370 100	561 670 652
Deficyt/Nadwyżka	61 118 865	-37 662 262	-4 192 752	2 119 871	2 141 070	3 262 545	3 868 116

* Wykonanie budżetu

** Plan po zmianach według stanu na dzień 30 czerwca 2010 roku

Źródło: Opracowanie własne na podstawie Informacji o przebiegu wykonania budżetu województwa za I półrocze 2010 roku

W oparciu dane z realizacji budżetu w roku 2010 oraz trudności w osiągnięciu zaplanowanych dochodów przygotowana została prognoza ostrożnościowa dochodów i wydatków w latach następnych. O ile jeszcze w roku 2011 zakłada się utrzymanie wobec roku 2010 ujemnego wyniku finansowego, o tyle począwszy od 2012 zakłada się

utrzymywanie stałej, stabilnej równowagi budżetowej, która zapewnić ma zdolności do realizacji planowanych przedsięwzięć.

(Kierunki) Determinanty rozwoju województwa podlaskiego

Rozwój społeczno-gospodarczy województwa podlaskiego wymaga interwencji i oddziaływania wielu podmiotów publicznych, prywatnych czy sektora organizacji pozarządowych. Samorząd województwa podlaskiego jest jednym z najważniejszych aktorów rozwoju, bowiem kompetencje, choć o innym wymiarze i o mniejszym dostępie bezpośrednio do mieszkańców niż np. w przypadku gmin, to odnoszą się do sfery usług i zadań realizowanych w wymiarze ponadlokalnym.

Pamiętać jednak należy, iż o ile Strategia obejmuje wszystkie sfery życia społeczno-gospodarczego i politykę rozwoju prowadzoną przez wszystkie jednostki samorządu terytorialnego, administrację rządową, organizacje pozarządowe i podmioty prywatne, o tyle dokument w postaci Założeń odnosi się do najważniejszych czynników rozwoju podlegających bezpośredniemu oddziaływaniu i kompetencjom samorządu regionalnego. Mając na uwadze cele zawarte w *Strategii Rozwoju Województwa Podlaskiego do 2020 roku*⁹ oraz obszary priorytetowe wskazane w przygotowywanym Wieloletnim Programie Inwestycyjnym Województwa Podlaskiego na lata 2010 – 2015¹⁰ Zarząd Województwa Podlaskiego dokonał wyodrębnienia obszarów wg następujących (kierunków) determinant rozwoju:

- 1. TRANSPORT**
- 2. OCHRONA ŚRODOWISKA**
- 3. RYNEK PRACY / KAPITAŁ LUDZKI**
- 4. OCHRONA ZDROWIA**
- 5. KULTURA I DZIEDZICTWO NARODOWE**
- 6. SPOŁECZEŃSTWO INFORMACYJNE**
- 7. EDUKACJA, SPORT**
- 8. PROMOCJA I TURYSTYKA**
- 9. OBSZARY WIEJSKIE**

⁹ Uchwała Nr XXXV/438/06 Sejmiku Województwa Podlaskiego z dnia 30 stycznia 2006 r. w sprawie aktualizacji Strategii Rozwoju Województwa Podlaskiego do roku 2010.

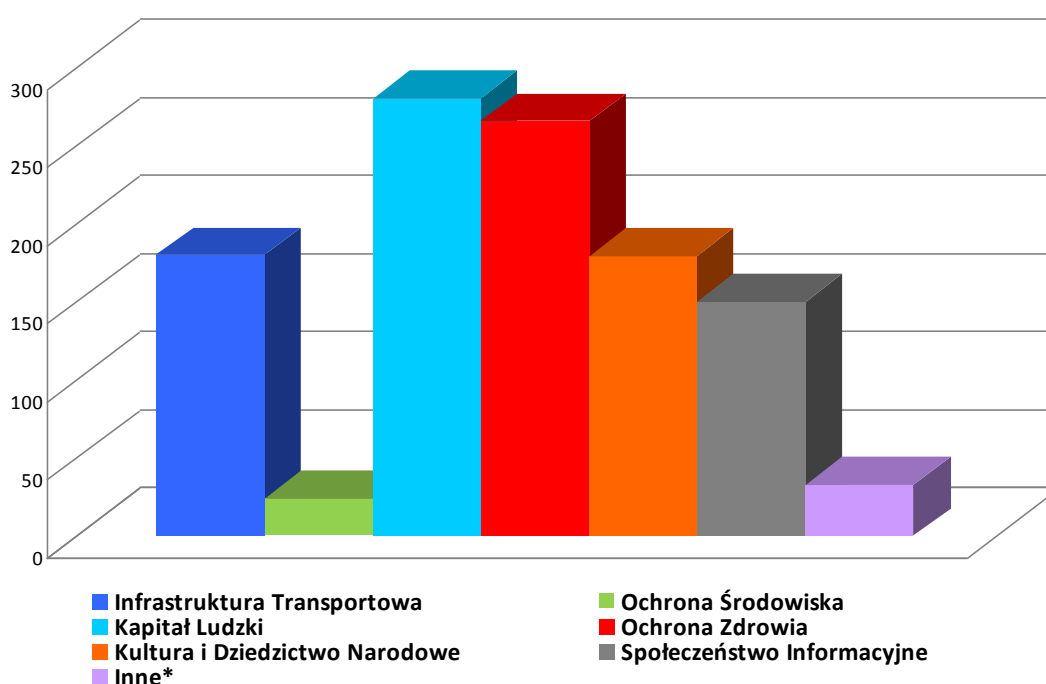
¹⁰ Uchwała Nr XL/469/10 Sejmiku Województwa Podlaskiego z dnia 31 maja 2010 r. w sprawie przystąpienia do opracowania Wieloletniego Programu Inwestycyjnego na lata 2010-2015.

Województwo Podlaskie, jako jeden z najślabiej rozwiniętych regionów Polski i Unii Europejskiej, wymaga istotnych i konsekwentnych działań prorozwojowych. Działania te muszą przekładać się przede wszystkim na realizację zadań o charakterze inwestycyjnym, zwiększających dostępność jak i atrakcyjność regionu, przyczyniając się do wyrównania obserwowanych dysproporcji.

Potrzeby rozwojowe zostały zdefiniowane w obszarach wsparcia wskazanych jako priorytetowe kierunki rozwoju w celu zapewnienia realizacji wieloletnich planów inwestycyjnych i wielu działań o charakterze nieinwestycyjnym. Opierają się one o realne potrzeby regionu oraz kompetencje Samorządu Województwa Podlaskiego. W oparciu o wyodrębnione kierunki rozwoju - obszary wsparcia - dokonano zestawienia zgłoszonych przez departamenty merytoryczne oraz ich jednostki podległe potrzeb oraz planów inwestycyjnych i nieinwestycyjnych. Zgłoszenia objęły nie tylko przedsięwzięcia już realizowane czy znajdujące się na etapie opracowywania dokumentacji technicznej (w przypadku zadań inwestycyjnych), ale także te, które są dopiero planowane do przygotowania. Zestawienie zostało zatem przygotowane w oparciu o realne potrzeby rozwojowe zgłoszone przez jednostki merytoryczne działające w obrębie swoich zadań.

Potrzeby rozwoju samorządu województwa podlaskiego na rok 2011 w podziale na wyodrębnione obszary wsparcia przedstawia poniższy wykres.

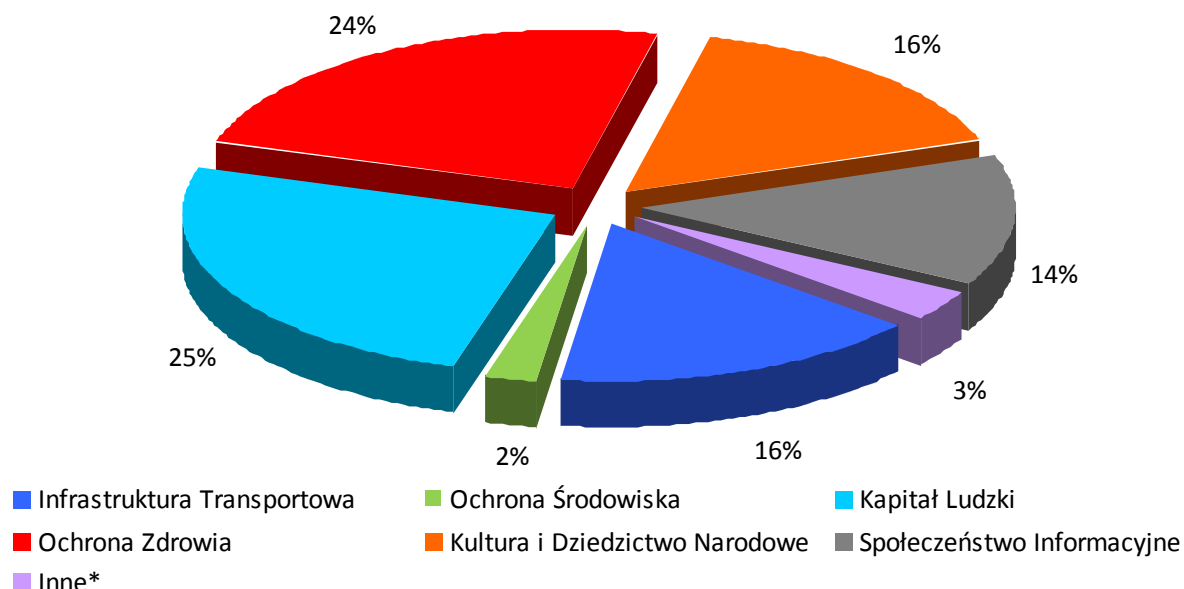
WYKRES 10. Potrzeby rozwojowe województwa podlaskiego wg kompetencji samorządu województwa w podziale na obszary wsparcia w roku 2011 (w mln zł)



* Promocja i Turystyka, Edukacja i Sport, Obszary wiejskie

Źródło: Opracowanie własne na podstawie informacji z departamentów merytorycznych i jednostek podległych UMWP
W ujęciu procentowym udział poszczególnych obszarów wsparcia przedstawia się następująco:

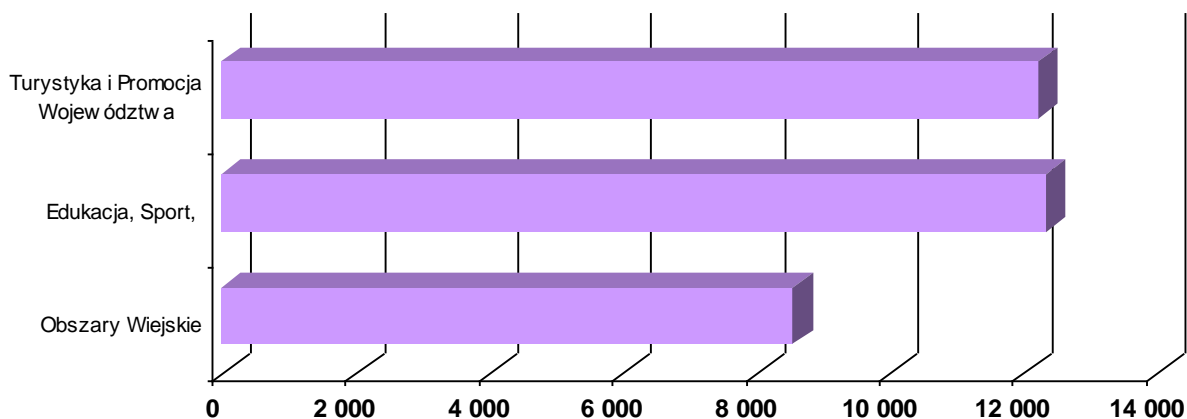
WYKRES 11. Potrzeby rozwojowe województwa podlaskiego wg kompetencji samorządu województwa w podziale na obszary wsparcia w roku 2011 (w %)



Źródło: Opracowanie własne na podstawie informacji z departamentów merytorycznych i jednostek podległych UMWP

Zróźnicowanie i duże dysproporcje w wartościach w podziale na poszczególne obszary wsparcia wynikają z faktu, iż istotna część oddziaływania w danym obszarze pozostaje poza obrębem bezpośredniego oddziaływania i kompetencji samorządu regionalnego. Z kolei skumulowanie przedsięwzięć z zakresu: obszarów wiejskich, edukacji i sportu oraz promocji i turystyki ma wyłącznie charakter techniczny (w celu zapewnienia większej przejrzystości zestawienia) i podkreślenia skali planowanych działań w różnych obszarach wsparcia.

WYKRES 12. Potrzeby rozwojowe województwa podlaskiego wg kompetencji samorządu województwa w podziale na obszary wiejskie, edukację i sport oraz promocje i turystykę w roku 2011 (w mln zł)



Źródło: Opracowanie własne na podstawie informacji z departamentów merytorycznych i jednostek podległych UMWP

Szczegółowe zestawienie zgłoszonych i planowanych do realizacji zadań pogrupowanych zgodnie z przyjętymi kierunkami rozwoju, których realizacja rozpocznie się bądź będzie kontynuowana w 2011 roku, zawiera Załącznik 1 do *Założeń*.

Wśród wielu przedsięwzięć definiowanych jako kierunki rozwoju – obszary wsparcia znajdują się także te o strategicznym znaczeniu dla rozwoju społeczno-gospodarczego województwa podlaskiego. Wiele spośród nich oddziałuje na rozwój regionu w wymiarze ponadregionalnym i międzynarodowym. Poniżej przedstawione są najważniejsze strategiczne przedsięwzięcia, w odniesieniu do poszczególnych obszarów wsparcia:

1. TRANSPORT

Do najważniejszych inwestycji w obszarze transportu należy w pierwszej kolejności zaliczyć „*Budowę lotniska regionalnego*”, która, choć w 2011 roku przewiduje wydatki zaledwie 4 milionów zł to wartość całej inwestycji opiewa na ponad 518 mln zł i w znaczący sposób wpłynie na dostępność komunikacyjną województwa. Kolejnymi inwestycjami nie tylko zwiększającymi dostępność i atrakcyjność inwestycyjną naszego regionu, ale także poprawiającymi jakość życia jego mieszkańców, będzie szereg przebudowanych i ulepszonych dróg wojewódzkich. Ze względu na największą wartość inwestycji w roku 2011 możemy wymienić tu „*Przebudowę drogi wojewódzkiej Nr 678 na odcinku Białystok – Kleosin*” (ponad 22,6 mln zł) czy „*Przebudowę drogi wojewódzkiej Nr 668 na odcinku Piątnica Poduchowna – Jedwabne*” (20,6 mln zł). W punkcie tym należy zaznaczyć także, że Zarząd

Województwa Podlaskiego, który według ustawy o transporcie kolejowym jest organizatorem przewozów kolejowych w regionie, przewiduje również inwestycje w postaci „Zakupu pojazdów szynowych do przewozów regionalnych” i „Modernizacji elektrycznych zespołów trakcyjnych do przewozów regionalnych” o łącznej wartości przekraczającej w przyszłym roku 20 mln zł.

2. OCHRONA ŚRODOWISKA

Bezpośrednie kompetencje samorządu województwa w obszarze ochrony środowiska odnoszą się z jednej strony do przygotowywania dokumentów o charakterze strategicznym czy prowadzenia działań promocyjnych i edukacyjnych w wymiarze regionalnym, z drugiej zaś do inwestycji jednostek organizacyjnych samorządu województwa. Do zadań o charakterze strategicznym należy zaliczyć tu przede wszystkim dokumenty oddziałujące na cały region jak „Plan Gospodarki Odpadami dla Województwa Podlaskiego na lata 2009-2012” czy „Program ochrony środowiska Województwa Podlaskiego na lata 2009-2012” wraz ze sprawozdaniami z realizacji i raportami z wykonania. Bezpośrednie inwestycje jednak realizowane są przez podmioty takie, jak gminy, powiaty czy powołane przez nich jednostki. Jeśli chodzi o inwestycje środowiskowe samorządu województwa to sprowadzają się one do działań zapewniających ochronę we własnych jednostkach. Tytułem przykładu można wskazać projekty zakładów opieki zdrowotnej dotyczące:

- termomodernizacji oraz przebudowy i rozbudowy spalarni odpadów medycznych i weterynaryjnych w Wojewódzkim Szpitalu Specjalistycznym im. K. Dłuskiego w Białymstoku – o łącznej wartości 8,7 mln zł (w 2011 r.),
- termomodernizacji budynków czy budowy stacji uzdatniania wody w Samodzielnym Publicznym Psychiatrycznym Zakładzie Opieki Zdrowotnej im. dr Stanisława Deresza w Choroszczu – o łącznej wartości 6 mln zł (2011),
- termomodernizacji budynków, wykonania oczyszczalni i dezynfekcji ścieków oraz przebudowy spalarni odpadów poszpitalnych w Szpitalu Wojewódzkim im. Kardynała Stefana Wyszyńskiego w Łomży” – o łącznej wartości ponad 5,1 mln zł (2011).

Wymienione inwestycje w bezpośredni sposób oddziałują na stan środowiska naturalnego i chronią przed jego degradacją.

3. RYNEK PRACY / KAPITAŁ LUDZKI

Kapitał ludzki bezpośrednio powiązany jest z zdaniami realizowanymi przez Departament EFS UMWP oraz Wojewódzki Urząd Pracy w Białymstoku. Składa się na nie cały szereg działań/projektów o charakterze nieinwestycyjnym mających na celu szkolenia czy finansowe wsparcie pracowników, bezrobotnych i przedsiębiorców zakładających działalność gospodarczą, przeciwdziałanie wykluczeniu społecznemu czy silnie rozbudowane szkolenia, kursy i studia z zakresu edukacji na wszystkich poziomach kształcenia. Środki finansowe w tym obszarze dotyczą przede wszystkim wartości związanych z wdrażaniem działań w ramach PO Kapitał Ludzki. W roku 2011 środki przeznaczone na poszczególne priorytety w ramach komponentu regionalnego POKL przedstawiają się następująco:

- Priorytet VI – RYNEK PRACY OTWARTY DLA WSZYSTKICH (obejmujący wspieranie aktywności zawodowej oraz przedsiębiorczości i samo zatrudnienia, w tym odrębne działania na obszarach wiejskich) - (68,7 mln zł),
- Priorytet VII – PROMOCJA INTEGRACJI SPOŁECZNEJ (obejmujący rozwój aktywnej integracji oraz przeciwdziałanie wykluczeniu i wzmocnienie sektora ekonomii społecznej) - (59,5 mln zł)
- Priorytet VIII – REGIONALNE KADRY GOSPODARKI (obejmujący wsparcie współpracy między światem nauki i biznesem, procesu modernizacyjne i adaptacyjne w regionie czy wzrost kwalifikacji zawodowych) - (55 mln zł)
- Priorytet IX – ROZWÓJ WYKSZTAŁCENIA I KOMPETENCJI W REGIONACH (obejmujący podnoszenie poziomu oraz jakości kształcenia skierowane do wszystkich szczebli od przedszkoli po uczelnie wyższe, w tym specjalne działania skierowane do obszarów wiejskich) - (86,4 mln zł).

Podkreśla się przy tym, iż część spośród tych środków wykorzystywana jest w ramach projektów realizowanych, w trybie systemowym, jak i konkursowym, przez samorząd województwa podlaskiego oraz jego jednostki podległe wykazane także w pozostałych obszarach wsparcia. Zestawienie powyższe obejmuje jednak pełne alokacje na poszczególne priorytety w celu pokazania skali i wartości wszystkich środków finansowych przyznanych na rozwój kapitału ludzkiego w regionie, a pozostających w gestii samorządu województwa.

4. OCHRONA ZDROWIA

Ochrona zdrowia jest obszarem wykazującym największe potrzeby inwestycyjne. Wynikają one przede wszystkim z dużej liczby jednostek opieki zdrowotnej nadzorowanych przez Samorząd Województwa Podlaskiego, złego i zacoфанego stanu technicznego budynków i aparatury medycznej będącej na wyposażeniu tych jednostek oraz z faktu kosztownych inwestycji w tej dziedzinie. W szczególności, należy podkreślić, iż konieczność ponoszenia dużych nakładów finansowych związany jest z koniecznością dostosowania funkcjonowania zakładów opieki zdrowotnej do standardów i wymogów Unii Europejskiej¹¹. Największymi przedsięwzięciami inwestycyjnymi w 2011 mającymi na celu poprawę dostępu mieszkańców województwa do wyższych jakościowo usług zdrowotnych oraz, które wynikają z konieczności dostosowania, są plany:

- rozbudowy i modernizacji Samodzielnego Publicznego Szpitala Wojewódzkiego w Suwałkach – o łącznej wartości 60,8 mln zł,
- adaptacji i przebudowy budynków oraz doposażenia Białostockiego Centrum Onkologii im. Marii Skłodowskiej - Curie w Białymstoku - o łącznej wartości ponad 72,9 mln zł,
- remontów, modernizacji i doposażenia Szpitala Wojewódzkiego im. Kardynała Stefana Wyszyńskiego w Łomży – o łącznej wartości ponad 14,5 mln zł,
- rozbudowy wraz z wyposażeniem bloków operacyjnych SPZOZ Wojewódzkiego Szpitala Zespolonego im. J. Śniadeckiego w Białymstoku – o łącznej wartości 72,7 mln zł,
- przebudowy budynków Specjalistycznego Zakładu Opieki Zdrowotnej Gruzłicy i Chorób Płuc w Białymstoku - ponad 12,6 mln zł.

5. KULTURA I DZIEDZICTWO NARODOWE

Na działania w obszarze kultury i dziedzictwa narodowego składa się szereg niewielkich zdań o charakterze nieinwestycyjnych oraz kilka, dużych o charakterze inwestycyjnym. Bezkonkurencyjnie najważniejszym i najkosztowniejszym przedsięwzięciem jest *„Budowa Opery i Filharmonii Podlaskiej - Europejskie Centrum Sztuki w Białymstoku”*, na którą nakłady w samym 2011 roku wyniosą ponad 66,2 mln. zł. Ważnymi inwestycjami w tej dziedzinie są również *„Książnica Podlaska im. Łukasza Górnickiego w Białymstoku”* (9,5 mln zł w 2011), *„Budowa nowoczesnego Muzeum Historycznego w Białymstoku”* (3

¹¹ Bliżej: Rozporządzenie Ministra Zdrowia z dnia 10 listopada 2006 r. w sprawie wymagań, jakim powinny odpowiadać pod względem fachowym i sanitarnym pomieszczenia i urządzenia zakładu opieki zdrowotnej

mln zł) czy „Krasnogrudzka Prowincja Pedagogiczna” (ponad 3 mln zł) oraz bieżące finansowanie modernizacji obiektów kultury i zakupu środków sprzętu i wyposażenia.

6. SPOŁECZEŃSTWO INFORMACYJNE

W tym obszarze przewiduje się zaledwie kilka inwestycji o wartościach sięgających jednak prawie 200 mln zł. Największą inwestycją jest „Sieć Szerokopasmowa Polski Wschodniej - województwo podlaskie” - w 2011 roku na jej realizację przewiduje się nakłady wielkości ponad 76 mln zł, gdzie wartość całej inwestycji wynosi ok. 252 mln zł. Kolejnymi przedsięwzięciami generującymi największe wartości w 2011 r. są projekty: „Wdrażanie elektronicznych usług dla ludności województwa podlaskiego – część II, administracja samorządowa” oraz „Podlaski System Informacyjny e-Zdrowie” (po ok. 60 mln zł każdy).

7. INNE

Z uwagi na niską łączną wartość działań planowanych do realizacji w zakresie rozwoju obszarów wiejskich, edukacji i sportu oraz promocji i turystyki województwa, połączono je, w celu zapewnienia przejrzystości całego zestawienia, w jeden oddzielny blok.

Obszary wiejskie są ważnym obszarem wymagającym wsparcia w celu zapewnienia zrównoważonego rozwoju naszego regionu i wyrównania wewnętrznych dysproporcji. Samorząd województwa kreując politykę rozwoju nie posiada jednak wielu niezbędnych narzędzi mogących wpływać bezpośrednio na poprawę rozwoju obszarów wiejskich. Wystarczy wskazać, iż znacznie więcej środków finansowych transferowanych jest do tych obszarów w ramach Wspólnej Polityki Rolnej, jedynie w niewielkim stopniu pozostającym we wdrażaniu przez samorząd województwa, niż w ramach pozostałych instrumentów Polityki spójności (w ramach RPOWP, POKL). Działania te jednak bardzo często posiadają bądź wyodrębnione działania skierowane do obszarów wiejskich i małych miast (np.: 6.3 i 9.5 POKL) bądź ukierunkowane są horyzontalnie do obszarów wiejskich ze względu na swoje oddziaływanie regionalne. Należy tu przytoczyć przykłady przedsięwzięć z innych dziedzin, które ułatwić mają dostęp do wielu usług publicznych dla ludności z obszarów wiejskich np.: inwestycje w ochronie zdrowia, gdzie rozwój i modernizacja zakładów opieki zdrowotnej o charakterze wojewódzkim poprawia dostępność do usług zdrowotnych dla ludności z obszarów wiejskich;

inwestycje w zakresie infrastruktury transportowej, które poprawiają spójność połączeń komunikacyjnych wewnątrz województwa, także w układzie miasto-wieś; inwestycje w zakresie społeczeństwa informacyjnego, które znacząco wpływają na dostęp do usług szerokopasmowych oraz usług administracji publicznej czy zdrowotnej przez wykorzystanie technologii informacyjnych i komunikacyjnych; czy inwestycje w zakresie dostępu do regionalnych instytucji kultury.

Bezpośrednim przełożeniem starań województwa w dążeniu do wsparcia obszarów wiejskich jest szereg działań nieinwestycyjnych takich, jak organizacja konferencji, konkursów, warsztatów i szkoleń dla rolników czy udział w krajowych i zagranicznych targach. Bezpośrednie działania inwestycyjne pozostające samorządu województwa wspierające rozwój obszarów wiejskich odnoszą się do modernizacji czy rozbudowy infrastruktury jednostek podległych UMWP działających w tej sferze np. Podlaskiego Ośrodka Doradztwa Rolniczego w Szepietowie (inwestycje o łącznej wartości 3,8 mln zł do 2014) czy Wojewódzkiego Zarządu Melioracji i Urządzeń Wodnych w Białymstoku (o łączna wartość w 2011 ponad 2,8 mln zł).

W zakresie **promocji i turystyki** w roku 2011 wśród najważniejszych zadań nieinwestycyjnych planuje się realizację projektu promocyjnego „*Kampania informacyjno-promocyjna województwa podlaskiego na lata 2010-2011*” (prawie 1,3 mln zł) oraz projektu „*Kreacja wizerunku Województwa Podlaskiego w kraju i za granicą poprzez produkty turystyczne wysokiej jakości*” (0,4 mln zł). Jednak największe potrzeby finansowe związane są w przyszłym roku z realizacją projektu „*Budowa elektrycznego wyciągu nart wodnych na Jeziorze Szelment Wielki wraz z towarzyszącą infrastrukturą oraz ścianką wspinaczkową i parkiem linowym*” generującej koszt w wysokości 7 mln zł. Największe znaczenie finansowe w najbliższych latach będzie miał projekt „*Trasy rowerowe w Polsce Wschodniej*” finansowany w ramach Programu Operacyjnego Rozwój Polski Wschodniej, który jest największym takiego rodzaju przedsięwzięciem w Polsce i obejmuje swym zasięgiem województwa: warmińsko-mazurskie, podlaskie, lubelskie, świętokrzyskie oraz podkarpackie. Całkowita wartość projektu w województwie podlaskim wynosi ponad 33,7 mln zł, jednak w 2011 przewiduje się jedynie koszty związane z zarządzaniem projektu.

W ramach **edukacji i sportu** potrzeby inwestycyjne ważnym działaniem nieinwestycyjnym jest „*Wsparcie stypendialne dla uzdolnionych uczniów 2011*” oraz zadanie o charakterze inwestycyjnym jakim jest „*Moje Boisko – Orlik 2012*”. Na współfinansowanie „Orlików” zarząd województwa przewiduje w 2011 roku ponad 6,5 mln zł co przekłada się na budowę 20 gminnych, ogólnodostępnych, bezpłatnych kompleksów boisk sportowych wraz z szatniami i zapleczem socjalnym.

Kierunkowe dokumenty rozwoju (*wybór*)

Uwarunkowania rozwoju województwa podlaskiego wynikają z zapisów dokumentów krajowych i regionalnych, które definiują cele oraz kierunkowe zadania polityki rozwoju. Oddziaływanie instrumentów prorozwojowych na obszar województwa podlaskiego wynika ze wzajemnego przenikania się i uzupełniania wymiarów krajowego i regionalnego. Do najważniejszych dokumentów o charakterze strategicznym, przestrzennym i operacyjnym należą:

DOKUMENTY KRAJOWE

1. Polska 2030. Wyzwania rozwojowe (2009)
www.polska2030.pl
2. Strategia Rozwoju Kraju na lata 2007-2015 (2006)
http://www.mrr.gov.pl/rozwoj_regionalny/polityka_rozwoju/srk/strony/strategia_rozwoju_kraju_2007_2015.aspx
3. Krajowa Strategia Rozwoju Regionalnego 2010-2020 Regiony, Miasta, Obszary wiejskie (2010)
www.mrr.gov.pl
4. Koncepcja polityki przestrzennego zagospodarowania kraju (2001)
www.mrr.gov.pl
5. Strategia Rozwoju Społeczno-Gospodarczego Polski Wschodniej do 2020 roku
www.mrr.gov.pl (2008)
6. Narodowe Strategiczne Ramy Odniesienia – Narodowa Strategia Spójności 2007-2013, w tym przede wszystkim:
 - PO Infrastruktura i Środowisko
 - PO Innowacyjna Gospodarka
 - PO Kapitał Ludzki
 - PO Rozwój Polski Wschodniej
 - Programy Europejskiej Współpracy Terytorialnejwww.mrr.gov.pl

DOKUMENTY REGIONALNE

1. Strategia Rozwoju Województwa Podlaskiego do 2020 roku
www.wrotapodlasia.pl
2. Plan Zagospodarowania Przestrzennego Województwa Podlaskiego
www.wrotapodlasia.pl
3. Regionalny Program Operacyjny Województwa Podlaskiego na lata 2007-2013
www.wrotapodlasia.pl

PODSUMOWANIE

Założenia polityki społeczno-gospodarczej województwa podlaskiego na 2011 r. pod względem tematycznym stanowią kontynuację dokumentu z lat poprzednich. Przedstawiają jednak bieżącą wykładnię przedsięwzięć i działań znajdujących się w kompetencji Samorządu Województwa Podlaskiego, uwzględniając tym samym bieżące potrzeby społeczeństwa.

W dokumencie wskazano zgłoszone przez departamenty merytoryczne oraz jednostki organizacyjne samorządu wojewódzkiego przedsięwzięcia inwestycyjne i nieinwestycyjne planowane do realizacji w najbliższej perspektywie czasowej. Jednocześnie przybliżona została sytuacja finansowa Województwa Podlaskiego począwszy od 2004 r., ze szczególnym uwzględnieniem realizacji budżetu w roku 2010 oraz wieloletniej perspektywy finansowej do 2015. Należy mieć na uwadze, że ostateczny kształt budżetu Województwa Podlaskiego na kolejne lata będzie zdeterminowany zmieniającymi się warunkami ekonomicznymi, w szczególności spowolnieniem gospodarczym w Polsce czy kryzysem finansowym i gospodarczym w innych krajach, przede wszystkim państwach członkowskich Unii Europejskiej.

Konfrontacja potrzeb rozwojowych z projekcją i możliwościami budżetu pokazuje, iż z pewnością pojawią się istotne trudności z wyasygnowaniem środków finansowych na ich realizację. W związku z tym ilość i zakres zadań sformułowanych w dokumencie może nie znaleźć swojego odzwierciedlenia w szczegółowych pozycjach Budżetu Województwa na 2011 rok. Odpowiednie decyzje powinny być jednak poprzedzone odpowiednimi analizami w trakcie bieżących prac nad przyszłorocznym budżetem.

Spis tabel

1. Dochody Województwa Podlaskiego wg. źródeł ich pochodzenia	11
2. Realizacja budżetu Województwa Podlaskiego w podziale na dochody i wydatki	12
3. Wieloletnia prognoza finansowa budżetu Województwa Podlaskiego	15

Spis wykresów

1. Liczba pojazdów zarejestrowanych w województwie podlaskim w przeliczeniu na 1 km drogi wojewódzkiej .5	
2. Leczeni na 10 tys. mieszkańców w województwie podlaskim	7
3. Wartość środków unijnych przeznaczona na rozwój kapitału ludzkiego w województwie podlaskim w ramach ZPORR i POKL	8
4. Gospodarstwa domowe wyposażone w komputer osobisty z dostępem do internetu	9
5. Dochody Województwa Podlaskiego wg. źródeł ich pochodzenia	10
6. Realizacja budżetu Województwa Podlaskiego w podziale na dochody i wydatki	12
7. Budżet Województwa Podlaskiego w podziale na dochody i wydatki (plan budżetu na 28.12.2009 oraz po zmianach na dzień 30.06.2010)	13
8. Wykonanie dochodów wg źródeł ich pochodzenia (na dzień 30.06.2010)	14
9. Wieloletnia prognoza finansowa budżetu Województwa Podlaskiego	15
10. Potrzeby rozwojowe województwa podlaskiego wg kompetencji samorządu województwa w podziale na obszary wsparcia w roku 2011	18
11. Potrzeby rozwojowe województwa podlaskiego wg kompetencji samorządu województwa w podziale na obszary wsparcia w roku 2011	19
12. Potrzeby rozwojowe województwa podlaskiego wg kompetencji samorządu województwa w podziale na obszary wiejskie, edukację i sport oraz promocje i turystykę w roku 2011	19