

# **Założenia polityki społeczno-gospodarczej Województwa Podlaskiego na 2010 rok**



**Białystok 2009**

## SPIS TREŚCI

WSTĘP.....	str. 3
I.    Diagnoza sytuacji społeczno – gospodarczej województwa.....	str. 4
Obszar województwa.....	str. 4
Dynamika ludności województwa w latach 2008 – 2009.....	str. 4
Najnowsze informacje o rynku pracy.....	str. 4
Koniunktura gospodarcza w województwie podlaskim (stan obecny i prognoza).....	str. 8
II.   Priorytety rozwoju województwa podlaskiego w 2010 roku.....	str. 12
SPIS RYSUNKÓW.....	str.18
SPIS WYKRESÓW.....	str.18
SPIS TABEL.....	str.18

# **ZAŁOŻENIA POLITYKI SPOŁECZNO – GOSPODARCZEJ WOJEWÓDZTWA PODLASKIEGO NA ROK BUDŻETOWY 2010**

## **WSTĘP**

„Założenia polityki społeczno-gospodarczej Województwa Podlaskiego na 2010 rok” zostały opracowane zgodnie z Ustawą z dnia 5 czerwca 1998 r. o samorządzie województwa (Art. 18 pkt 20) oraz w związku ze Statutem Województwa Podlaskiego (§ 10 pkt 1) i stanowią tym samym element składowy projektu budżetu Województwa na rok 2010.

Dokument składa się z dwóch głównych rozdziałów.

*Rozdział pierwszy* ukazuje diagnozę sytuacji społeczno – gospodarczej województwa. Przedstawione dane uwzględniają najnowsze prognozy dla rynku pracy i gospodarki regionu w związku ze skutkami spowolnienia gospodarczego.

*Rozdział drugi* przedstawia kierunki rozwoju województwa podlaskiego na 2010 rok, które są wynikiem prowadzonej przez Samorząd Województwa Podlaskiego polityki społeczno – gospodarczej z uwzględnieniem potrzeb finansowych na realizację planowanych działań.

## **ROZDZIAŁ I.**

### **DIAGNOZA SYTUACJI SPOŁECZNO-GOSPODARCZEJ WOJEWÓDZTWA**

#### **1.1. OBSZAR WOJEWÓDZTWA**

Województwo podlaskie zajmuje obszar 20180 km<sup>2</sup>. Położone jest w północno-wschodniej części Polski. Sąsiaduje z trzema województwami: warmińsko-mazurskim, mazowieckim i na krótkim odcinku z lubelskim. Na północnym-wschodzie graniczy z Litwą, a na wschodzie z Białorusią. Podlaskie stanowi wewnętrzną (z Litwą) i zewnętrzną (z Białorusią) granicę Unii Europejskiej. Województwo składa się z 17 powiatów, obejmujących 118 gmin, – w tym 3 powiaty grodzkie (miasta na prawach powiatu – Białystok, Łomża, Suwałki).

#### **1.2. DYNAMIKA LUDNOŚCI WOJEWÓDZTWA W LATACH 2008-2009**

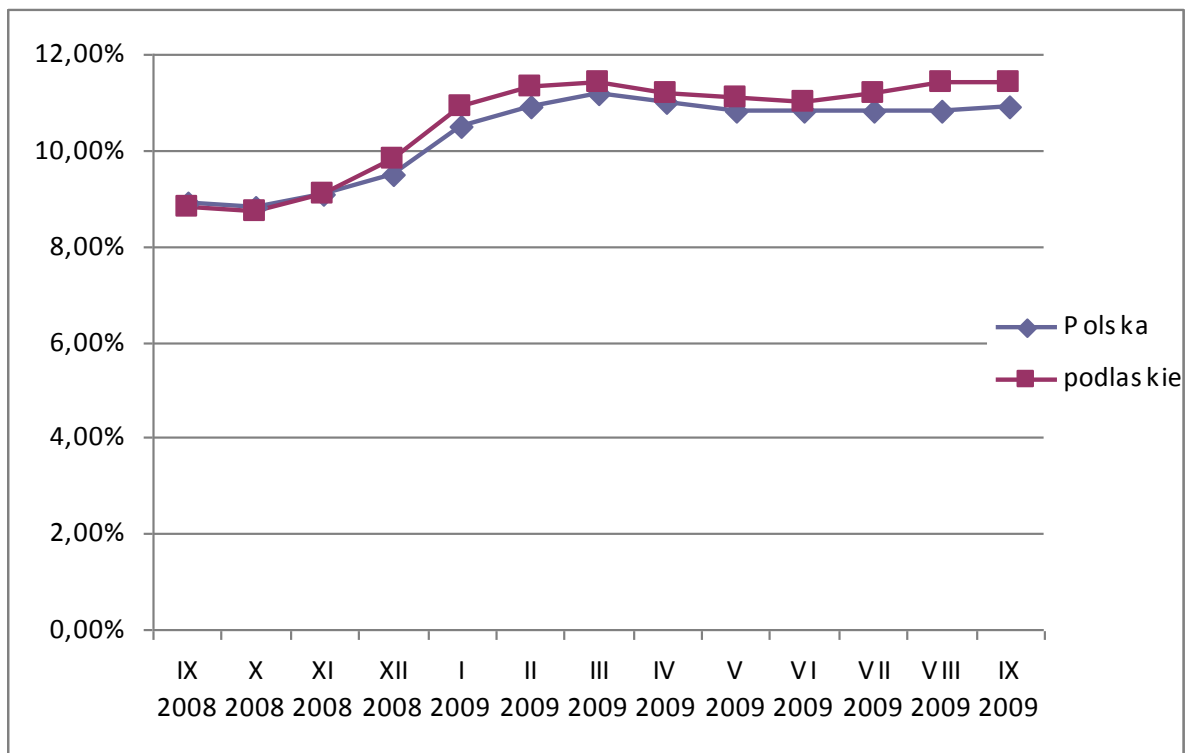
W III kw. 2008 roku, w porównaniu do analogicznego okresu roku poprzedniego zanotowano 1% spadek dynamiki ludności w województwie podlaskim (2007 r. – 1.193.973, 2008 r. – 1.191.861). W tym odnotowano 3195 urodzeń żywych i 2745 zgonów, co oznacza wzrost w porównaniu do roku 2007 o 247 w przypadku urodzeń i spadek zgonów o 35. Duży wpływ na liczbę ludności miały migracje wewnętrzne i zewnętrzne ludności. W 2007 roku w województwie podlaskim odnotowano ujemne saldo migracji zewnętrznych – na imigrację zdecydowało się 415 osób, zaś na emigrację 761 osób. Na migracje wewnątrz województwa zdecydowało się w 2007 r. 16.188 mieszkańców województwa, w tym 8.907 z miasta i 7.281 ze wsi.

#### **1.3. NAJNOWSZE INFORMACJE O RYNKU PRACY**

W województwie podlaskim w 2009 r. odnotowano 0,5% wzrost stopy bezrobocia. W sierpniu 2009 r. stopa bezrobocia wyniosła 11,4%. W porównaniu, w tym samym czasie w Polsce zanotowano 10,8% stopę bezrobocia. Najniższą wartość w 2009 r. wskaźnik osiągnął w I kw. roku – 10,9% w województwie podlaskim przy 10,5% na poziomie kraju.

Poniższy wykres prezentuje dynamikę stopy bezrobocia w odniesieniu do kraju i województwa podlaskiego w latach 2008 – 2009.

**Wykres 1. Dynamika stopy bezrobocia w latach 2008 – 2009**

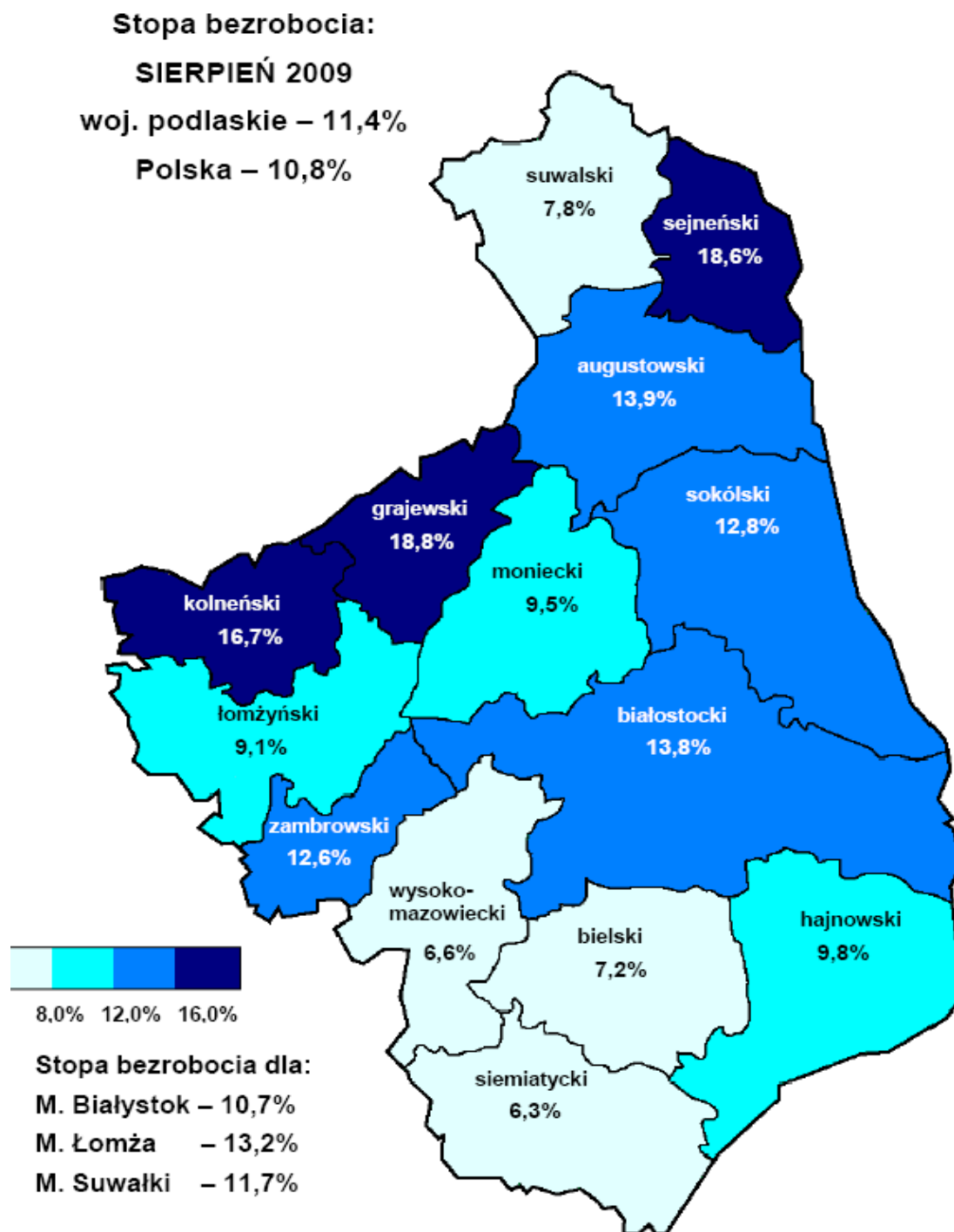


*Źródło: Opracowanie własne*

Wśród powiatów z obszaru województwa podlaskiego w 2009 r., które charakteryzowały się najlepszą kondycją na rynku pracy wyróżniały się: powiat siemiatycki 6,3%, wysoko – mazowiecki 6,6%, bielski 7,2% oraz suwalski 7,8%. Najmniej korzystną sytuację na rynku pracy zaobserwowano w powiatach: kolneńskim 16,7%, sejneńskim 18,6% i grajewskim 18,8%. Wśród miast na prawach powiatu najmniejszy wskaźnik stopy bezrobocia odnotowano w Białymstoku – 10,7%.

Poniższa mapa prezentuje stopę bezrobocia w poszczególnych powiatach:

Rys. 1. Stopa bezrobocia w województwie podlaskim w III kwartale 2009 r.

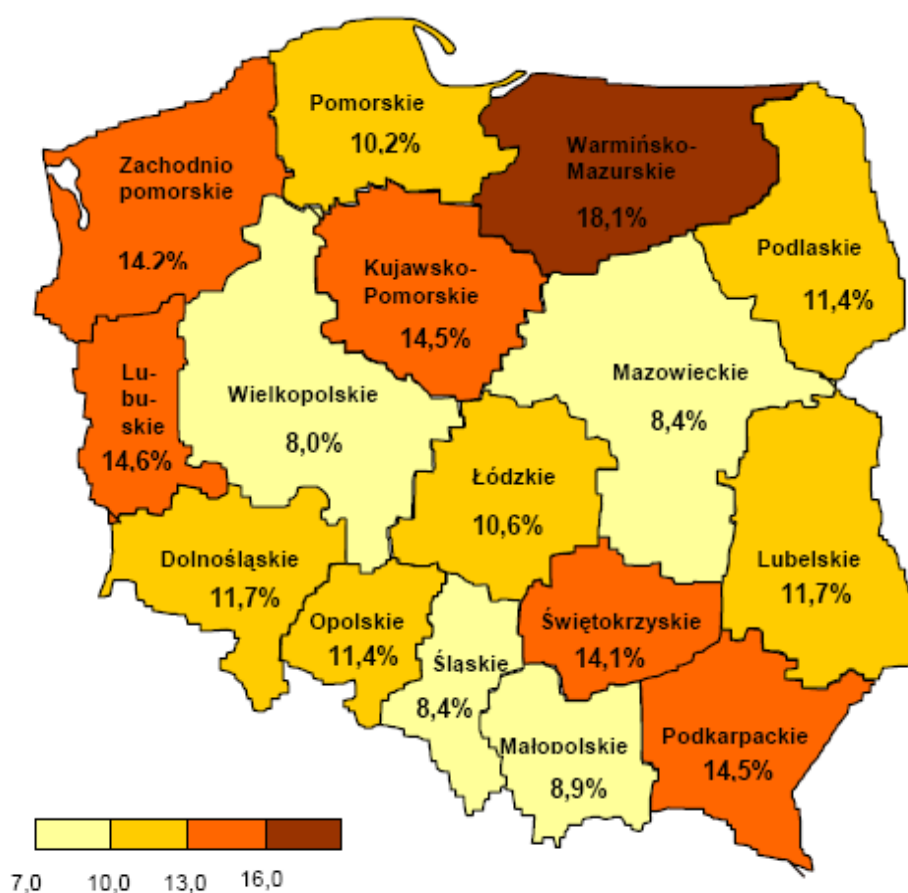


Źródło: Podlaski rynek pracy, Wojewódzki Urząd Pracy w Białymstoku, sierpień 2009 r.

W skali kraju w sierpniu 2009 r. największy wskaźnik stopy bezrobocia odnotowano w województwie warmińsko – mazurskim 18,1%, najmniejszy zaś w województwie wielkopolskim 8,0%. Spośród województw Polski Wschodniej, mimo zbliżonego poziomu wskaźnika, w najkorzystniejszej sytuacji pozostawał podlaski rynek pracy (7 pozycja w skali kraju).

Poniższa mapa obrazuje stopę bezrobocia w poszczególnych województwach w III kwartale 2009 r.

**Rys. 2. Stopa bezrobocia wg województw w III kwartale 2009 r.**



Źródło: *Podlaski rynek pracy*, Wojewódzki Urząd Pracy w Białymstoku, sierpień 2009 r.

W końcu sierpnia 2009 r. liczba pracujących w sektorze przedsiębiorstw wyniosła 100.131 osób i była o 0,1% (tj. o 55 osób) wyższa niż w lipcu 2009 r. Dla porównania, w analogicznym czasie w 2008 r. liczba pracujących w sektorze przedsiębiorstw wyniosła

102.260 osób. Oznacza to spadek w stosunku do ub.r. o 2,1% (tj. o 2.129 osób). Przeciętne zatrudnienie w sektorze przedsiębiorstw w sierpniu br. ukształtowało się na poziomie 97.448 osób (99.716 – w 2008 r.). *W skali kraju przeciętne zatrudnienie zmniejszyło się zarówno w porównaniu z lipcem 2009 r., jak i sierpniem 2008 r. odpowiednio o 0,1% i 2,2%.* Biorąc pod uwagę poszczególne sekcje działalności gospodarczej, w porównaniu z lipcem 2009 r. zatrudnienie zwiększyło się w działalności związanej z kulturą, rozrywką i rekreacją (o 1,1 %), zakwaterowaniu i gastronomii (o 0,9%), budownictwie (o 0,8%), przetwórstwie przemysłowym (o 0,4%), a także obsłudze rynku nieruchomości (o 0,1%), natomiast zmniejszyło się w transporcie i gospodarce magazynowej (o 0,5%). W przypadku handlu, naprawy pojazdów samochodowych oraz administrowania i działalności wspierającej utrzymało się na poziomie zanotowanym w lipcu 2009 r. (spadek o 2,7% w porównaniu do czerwca 2009 r.)<sup>1</sup>.

### 1.3.1 KONIUNKTURA GOSPODARCZA W WOJEWÓDZTWIE PODLASKIM (STAN OBECNY I PROGNOZA)

Pogorszenie się sytuacji ekonomicznej na rynkach ogólnoswiatowych wpłynęło na spowolnienie gospodarcze w kraju. Szczególnie mocno kryzys odczuły w skali kraju branże bankowa, informatyczna, motoryzacyjna, energetyczna, budownictwo i nieruchomości oraz transport i niektóre segmenty usług. Trudne uwarunkowania zewnętrzne nie powstrzymały przy tym fali zwolnień na lokalnych rynkach pracy. Można uznać, że listopad 2008 r. jest pierwszym miesiącem spowolnienia w Polsce. Produkcja przemysłowa spadła o ponad 10%. Największe spowolnienie zanotowała branża producentów metali – spadek aż o 34,7% w porównaniu z listopadem ubiegłego r.. W branży motoryzacyjnej produkcja spadła o 17,8%<sup>2</sup>.

W układzie wojewódzkim w I i II kwartale 2009 r. nie zaobserwowano poważniejszych zmian w sektorze przedsiębiorstw. Według stanu na koniec marca br. liczba podmiotów gospodarki narodowej w województwie podlaskim wynosiła 89.619, natomiast w czerwcu zarejestrowane były 89.864 podmioty (oznacza to wzrost o 245).

---

<sup>1</sup> Wojewódzki Urząd Pracy, *Podlaski rynek pracy*, informator miesięczny – sierpień 2009 r.

<sup>2</sup> G. Gorzelak, 2009, *Geografia polskiego kryzysu. Kryzys peryferii czy peryferia kryzysu?*, Regional Studies Association Sekcja Polska, Warszawa, str. 30



Produkcja sprzedana przemysłu na bieżąco odzwierciedla zmiany koniunktury gospodarczej. Wartości osiągnięte w okresie od stycznia do sierpnia 2009 r. znacząco nie odbiegają od siebie. Największą wartość wskaźnik osiągnął w marcu 2009 r. – 1332,1 mln zł, najmniejszą w styczniu 1089,8 mln zł. Szczegółowe dane przedstawia poniższy wykres obrazujący wartości produkcji sprzedanej przemysłu i sprzedaży detalicznej towarów w województwie podlaskim w 2009 r.

**Wykres 2. Produkcja sprzedana przemysłu i sprzedaż detaliczna towarów w województwie podlaskim w mln zł – 2009 r.**



Źródło: *Indykatory Podlaskiej Gospodarki*, Podlaskie Obserwatorium Rynku Pracy i Analiz Gospodarczych, sierpień 2009 r.

Silne powiązanie z rynkiem lokalnym wykazuje produkcja budowlano – montażowa. Po gwałtownym załamaniu się w styczniu br. na przestrzeni I półrocza jest obserwowany konsekwentny wzrost. Korzystne zmiany w zakresie produkcji budowlano – montażowej w I kwartale – wzrost o 1,3% w marcu (107,8 mln zł) w stosunku do stycznia br. (kiedy

zanotowania wartość 82,8 mln zł), były kontynuowane, poprzez 2,0% w maju, aż do 2,4% w czerwcu. Oznacza to, że w I kwartale właśnie produkcja budowlano – montażowa w dużym stopniu napędzała gospodarkę województwa<sup>3</sup>.

Pod koniec 2008 r. w Polsce zaczęło rosnąć bezrobocie. Jednocześnie spadła liczba ofert pracy – zanotowana w listopadzie była najniższa od 2004 r. Ostatnie dane z urzędów pracy wskazują, iż województwo podlaskie należy do grupy regionów, które utrzymują najniższy wskaźnik osób zagrożonych zwolnieniami (0,9% w 2008 r., 1,3% w 2009 r.). Spadek liczby bezrobotnych zanotowano m.in. w powiatach augustowskim i monieckim, jedynie w powiatach kolneńskim, zambrowskim i białostockim nastąpił znaczący wzrost (zwłaszcza w powiecie kolneńskim w porównaniu z lipcem 2009 r. o 9,4%). Niemniej jednak gospodarka województwa podlaskiego pozostaje w miarę stabilnej sytuacji ekonomicznej ze względu na charakter dominującego przemysłu spożywczego w regionie. Ponadto, korzystne dla województwa są prognozowane wskaźniki koniunktury gospodarczej tj.: ogólna sytuacja ekonomiczna przedsiębiorstw, poziom produkcji, poziom zatrudnienia. Przedmiotowe indeksy obliczane są na podstawie odpowiedzi na pytania zamieszczone w ankietach kierowanych do losowo wybranych 480 przedsiębiorców, 360 członków gospodarstw domowych. Badanie realizowane jest przez Wyższą Szkołę Ekonomiczną w Białymstoku w ramach projektu współfinansowanego przez Unię Europejską<sup>4</sup>. Pozytywne nastroje gospodarcze charakteryzują zarówno przemysł, budownictwo jak również handel i usługi. Wśród wymienionych branż najkorzystniejszą sytuację prognozuje się dla budownictwa, co może być związane z realizacją inwestycji infrastrukturalnych współfinansowanych środkami z funduszy europejskich. Stabilizację zatrudnienia w województwie podlaskim, w porównaniu z I kw. b.r. wykazywał w II kw. sektor usług. Cztery na pięć firm (83,1%) nie dostrzegają różnic w wielkości zatrudnienia (nieznaczna przewaga wskazań na przedsiębiorstwa, które zwiększyły zatrudnienie – 10,2% nad tymi, które odnotowały jego spadek – 6,8%). Jednak prognozowany wskaźnik stałego poziomu zatrudnienia będzie korzystniejszy w sektorach handlu i budownictwa (odpowiednio 90% i 90,4%).

Podsumowując, obecny stan koniunktury gospodarczej w województwie podlaskim nie zanotowuje silnych zmian w kontekście osłabienia gospodarczego. Nie zaobserwowano poważniejszych zmian w sektorze przedsiębiorstw, m.in. wskaźnik produkcji sprzedanej przemysłu ustabilizował się i pozostawał na względnie niezmiennym poziomie. Silnie

---

<sup>3</sup> Podlaskie Obserwatorium Rynku Pracy i Analiz Gospodarczych, 2009, *Obserwator Gospodarczy Podlasia*, Białystok – projekt współfinansowany przez Unię Europejską w ramach Europejskiego Funduszu Społecznego.

<sup>4</sup> Wyższa Szkoła Ekonomiczna w Białymstoku, 2009, *Podlaski Barometr Nastrojów Gospodarczych*, Białystok – projekt współfinansowany przez Unię Europejską w ramach Europejskiego Funduszu Społecznego.

powiązaną z rynkiem lokalnym okazała się być branża budowlano – montażowa, która szczególnie w I kw. br. napędzała gospodarkę regionu. Pomimo odnotowanego pod koniec 2008 r. w kraju wzrostu bezrobocia, województwo podlaskie należało do regionów, które utrzymało najniższy wskaźnik osób zagrożonych zwolnieniami. Potwierdzają to pozytywne wskaźniki prognozowanej koniunktury gospodarczej dla województwa. W najkorzystniejszej sytuacji znajduje się budownictwo, może być to związane z realizacją inwestycji współfinansowanych ze środków pochodzących z Unii Europejskiej. Powyższe dane nie stwierdzają, w odniesieniu do regionu, występowania silnych zjawisk kryzysowych.

## ROZDZIAŁ II

### PRIORYTETY ROZWOJU WOJEWÓDZTWA PODLASKIEGO W 2010 ROKU

Kształt prowadzonej przez Samorząd Województwa Podlaskiego polityki społeczno – gospodarczej został określony w dokumencie programowym: *Strategii Rozwoju Województwa Podlaskiego do 2020 roku*.

Realizacja zadań w zakresie polityki społeczno – gospodarczej jest wynikiem diagnozy sytuacji w najważniejszych dla rozwoju obszarach wynikających ze *Strategii* tj.:

- infrastruktura społeczna,
- infrastruktura techniczna,
- baza ekonomiczna.

Powyższe obszary stanowią jednocześnie priorytety rozwoju województwa podlaskiego.

Przedstawione poniżej projekty inwestycyjne, pogrupowane zgodnie z obszarami tematycznymi: infrastruktura drogowa, transport publiczny, transport kolejowy, tereny inwestycyjne, parki przemysłowe, parki naukowo – technologiczne, infrastruktura uczelni wyższych, infrastruktura sportowa oraz infrastruktura ochrony zdrowia stanowią wieloletnie przedsięwzięcia regionalne<sup>5</sup>.

1. W obszarze infrastruktury drogowej w latach 2010 – 2015 do realizacji przewidziane zostały projekty:

- Budowa/Przebudowa drogi ekspresowej S8, odcinek Białystok - granica państwa,
- Przebudowa do parametrów drogi ekspresowej S8, odcinek Wyszków – Białystok,
- Budowa drogi ekspresowej S-19, odcinek Białystok -Międzyrzec Podlaski,
- Budowa drogi Nr 16, odcinek Olsztyn -Augustów (z wyłączeniem obwodnicy Elku),
- Przebudowa drogi wojewódzkiej Nr 685 na odcinku Nowosady – Hajnówka,
- Przebudowa drogi wojewódzkiej Nr 668 na odcinku Piątnica Poduchowna – Jedwabne,
- Przebudowa drogi wojewódzkiej Nr 671 na odcinku Krypno -Tykocin - etap I (odcinek Krypno – Tykocin, przejazd kolejowy na odcinku Knyszyn – Krypno, remont mostu przez rz. Narew w m. Tykocin).

---

<sup>5</sup> Patrz: Wykaz najważniejszych inwestycji w województwie podlaskim, załącznik nr 1 do Założeń polityki społeczno – gospodarczej na 2010 rok.

2. W obszarze transportu publicznego w latach 2010 – 2015 do realizacji przewidziane zostały projekty:

- *Budowa lotniska regionalnego,*
- *Poprawa jakości funkcjonowania systemu transportu publicznego miasta Białegostoku – Etap II,*
- *Poprawa jakości funkcjonowania systemu transportu publicznego miasta Białegostoku – Etap III.*

3. W obszarze transportu kolejowego w latach 2010 – 2015 do realizacji zostanie skierowany projekt *modernizacji linii kolejowej E75 Rail Baltica Warszawa – Białystok – granica z Litwą, etap I, odcinek Suwałki – Trakiszki – granica z Litwą.*

4. W obszarze terenów inwestycyjnych w latach 2010 – 2015 do realizacji zostanie skierowany projekt przygotowania terenów inwestycyjnych dla podstrefy Suwalskiej Specjalnej Strefy Ekonomicznej w Białymstoku poprzez budowę infrastruktury i nawierzchni ulic.

5. W obszarze parków przemysłowych w latach 2010 – 2015 zostały przewidziane następujące projekty:

- *Rozbudowa Zambrowskiego Parku Przemysłowego,*
- *Budowa i uruchomienie Podlaskiego Parku Przemysłowego.*

6. W obszarze parków naukowo - technologicznych w latach 2010 – 2015 do realizacji przewidziane zostały projekty:

- *Białostocki Park Naukowo-Technologiczny,*
- *Budowa i uruchamianie nowych obiektów Parku Naukowo-Technologicznego Polska-Wschód w Suwałkach.*

7. W obszarze infrastruktury uczelni wyższych w latach 2010 – 2015 przewidziane zostały projekty:

- *Budowa Instytutu Biologii oraz Wydziału Matematyki i Informatyki wraz z Uniwersyteckim Centrum Obliczeniowym,*

- *Rozwój Infrastruktury Uczelni wraz z halą laboratoryjną do nowoczesnego przetwórstwa rolno-spożywczego,*
- *Centrum Nowoczesnego Kształcenia Politechniki Białostockiej,*
- *Utworzenie nowoczesnej bazy dydaktyczno-naukowej dla potrzeb Euroregionalnego Centrum Farmacji Uniwersytetu Medycznego w Białymstoku.*

8. W obszarze infrastruktury sportowej w latach 2010 – 2015 do realizacji zostanie skierowany projekt budowy stadionu piłkarskiego w regionie północno – wschodniej Polski wraz zapleczem treningowym.

9. W obszarze infrastruktury ochrony zdrowia w latach 2010 – 2015 do realizacji zostaną skierowane projekty modernizacji systemu ratownictwa medycznego w województwie podlaskim.

Wśród wymienionych projektów znajdują się również przedsięwzięcia realizowane przez Urząd Marszałkowski Województwa Podlaskiego. Poniżej przedstawiono szereg własnych zamierzeń inwestycyjnych Samorządu Województwa zgłoszonych przez departamenty merytoryczne i jednostki Urzędu Marszałkowskiego Województwa Podlaskiego w podziale na grupy, których realizacja w roku 2010 znajduje uzasadnienie w kontekście potrzeb rozwojowych województwa.

*Tabela 1. Wykaz zadań zgłoszonych na 2010 rok przez departamenty i jednostki Urzędu Marszałkowskiego Województwa Podlaskiego*

<b>PRIORYTETY ROZWOJU WOJEWÓDZTWA PODLASKIEGO</b>				
<b>Infrastruktura społeczna</b>	<i>Ochrona zdrowia</i>	<i>Kultura i dziedzictwo kulturowe</i>	<i>Edukacja</i>	<i>Sport i rekreacja</i>
<i>Całkowita kwota zadania w 2010 r.( zł)</i>	<b>104 404 863,70</b>	<b>144 391 807</b>	<b>4 973 288,97</b>	<b>19 246 000</b>

<b>Infrastruktura techniczna</b>	<i>Inwestycje drogowe</i>	<i>Spółeczeństwo informacyjne</i>	<i>Melioracje i urządzenia wodne</i>	<i>Mienie i geodezja</i>
<i>Całkowita kwota zadania w 2010 r. (zł)</i>	<b>146 385 804,80</b>	<b>39 486 380</b>	<b>38 041 937</b>	<b>2 768 000</b>
<b>Baza ekonomiczna</b>	<i>Rozwój obszarów wiejskich</i>	<i>Działania promocyjne</i>	<i>Rozwój kadr gospodarki regionu</i>	<b>X</b>
<i>Całkowita kwota zadania w 2010 r. (zł)</i>	<b>6 112 522</b>	<b>7 665 799</b>	<b>94 615 808,63</b>	<b>X</b>

*Źródło: Opracowanie własne*

Podstawowym elementem działań Samorządu Województwa Podlaskiego w najbliższych latach, zwłaszcza w kontekście ograniczeń związanych z wpływami do budżetu województwa, będzie wykorzystanie środków finansowych pochodzących z Unii Europejskiej. Mając na uwadze z jednej strony ograniczenia finansowe, z drugiej zaś ogromne potrzeby rozwojowe województwa w odniesieniu do przedsięwzięć realizowanych przez Samorząd Województwa, niezwykle istotne pozostaje właściwe zabezpieczenie środków finansowych na realizację zadań własnych. Konieczne zatem staje się odpowiednie ukierunkowanie strumieni finansowych, by w optymalny sposób zapewnić wsparcie wszelkich działań prorozwojowych, zapewniając tym samym właściwą synergię ich oddziaływania na region. W związku z tym priorytetowo należy traktować wszelkie zadania prorozwojowe o charakterze inwestycyjnym. Wśród tych obszarów, za najważniejsze należy uznać:

a) **Budowa lotniska regionalnego.** Budowa do 2015 roku lotniska regionalnego dla Województwa Podlaskiego umożliwi jednemu z najsłabiej rozwiniętych regionów, jakim jest Podlaskie, na zwiększenie dostępności a co za tym idzie jego atrakcyjności. W konsekwencji powinno to wpłynąć na wyrównanie dysproporcji rozwojowych, jakie dzisiaj można obserwować w odniesieniu do innych regionów w kraju i Unii Europejskiej. Lotnisko położone w bliskiej odległości od Miasta Białegostoku wyposażone będzie w pas startowy długości 2450 m. *Całkowita wartość inwestycji wynosi 518 mln zł, w tym w 2010 roku 20 mln zł.*

b) **Spoleczeństwo informacyjne.** Zwiększenie dostępności usług informacyjnych i elektronicznych dla mieszkańców województwa zostanie osiągnięte m.in. poprzez proces informatyzacji publicznej służby zdrowia – stworzenie portalu tematycznego „e-zdrowie”, poprawę warunków dostępu do usług administracji publicznej (e-administracja), gospodarki elektronicznej (e-gospodarka), upowszechnienie usług edukacyjnych (e-edukacja). Ponadto w ramach zadań zaplanowane zostały prace infrastrukturalne tj.: budowa infrastruktury dostępowej lokalnych samorządowych sieci teleinformatycznych oraz szkolenia w zakresie korzystania z narzędzi informatycznych dla osób pracujących w administracji samorządowej, edukacji i ochronie zdrowia. ***Całkowita kwota zadania 179, 9 mln zł, w tym w 2010 roku 39,4 mln zł, z czego wkład własny wyniesie 5,1 mln zł.***

c) **Ochrona zdrowia.** W ramach projektów z obszaru usług medycznych współfinansowanych z funduszy europejskich zostaną przeprowadzone prace remontowe i modernizacyjne oddziałów szpitali wojewódzkich w Białymstoku, Łomży i Suwałkach. Oddziały te zostaną dostosowane do obowiązujących przepisów prawnych. Ponadto przewidziane zostały remont i modernizacja lądowiska i dróg dojazdowych do lądowiska dla śmigłowców ratunkowych, zakup nowoczesnego sprzętu i wyposażenia oddziałów, sfinansowanie wizyt studyjnych lekarzy i pielęgniarek, szkolenia ratowników medycznych. ***Całkowita wartość inwestycji wyniesie około 224 mln zł, w tym w 2010 roku 104,5 mln zł, z czego wkład własny wyniesie 37,9 mln zł.***

d) **Rozwój infrastruktury edukacyjnej o znaczeniu ponadregionalnym i transgranicznym.** Zły stan techniczny budynków, niewystarczająca powierzchnia magazynowa księgozbiorów, wymagające remontów pomieszczenia filii miejskich, zły stan bazy magazynowej, destrukcja materiałów bibliotecznych przechowywanych w nieodpowiednich warunkach, bariery architektoniczne uniemożliwiające korzystanie z bibliotek ludziom starym, chorym i niepełnosprawnym powodują konieczność zapewnienia prac infrastrukturalnych przy budowie nowego gmachu Książnicy Podlaskiej. Całkowitą wartość inwestycji oszacowano na ***55 mln zł (w 2010 roku nie przewiduje się wydatkowania środków)***, co pozwoli na pokrycie kosztów robót budowlanych, prac wykończeniowych, instalacji nowoczesnego sprzętu i wyposażenia oraz przeniesienie zbiorów bibliotecznych.

e) **Budowa Opery i Filharmonii Podlaskiej – Europejskiego Centrum Sztuki.** W 2009 r. rozpoczęto roboty budowlano – wykończeniowe polegające na uzbrojeniu wnętrza budynku instalacjami wodnymi, sanitarnymi. Montowane jest ogrzewanie centralne, klimatyzacja, łącza multimedialne. Dalsze prace skupią się na technologii sceny tj.: wykonaniu rzeźb do sali koncertowej. Ponadto zakupione zostaną instrumenty i akcesoria



muzyczne, w tym organy piszczałkowe. Projekt współfinansowany jest ze środków funduszy strukturalnych Programu Operacyjnego Infrastruktura i Środowisko. ***Całkowita wartość inwestycji 229,7 mln zł, w tym w roku 2010 74,4 mln zł, z czego wkład własny wynosić ma 14,4 mln zł.***

f) **Inwestycje drogowe.** W 2010 roku realizowane będą zadania w zakresie przebudowy dróg, remontu mostów oraz wykonania opracowań dokumentacyjnych o ***całkowitej wartości zadań 501,7 mln zł, w tym w roku 2010 81,5 mln zł, z czego wkład własny wynosić ma 19,4 mln zł.***

W okresie do 2013 roku wśród priorytetów inwestycyjnych znalazły się m.in.:

- Przebudowa drogi wojewódzkiej Nr 671 na odcinku Krypno – Tykocin,
- Przebudowa drogi wojewódzkiej Nr 678 na odcinku Białystok – Kleosin,
- Przebudowa drogi wojewódzkiej Nr 653 na odcinku Bakałarzewo – Suwałki,
- Przebudowa drogi wojewódzkiej Nr 645 na odcinku granica województwa – Nowogród i odcinek drogi wojewódzkiej Nr 648 wraz z mostem przez rzekę Pisę w miejscowości Morgowniki,
- Budowa/Przebudowa drogi wojewódzkiej Nr 653 na odcinku Sejny w kierunku drogi krajowej nr 16,
- Budowa/Przebudowa drogi wojewódzkiej Nr 685 na odcinku Dubicze Cerkiewne – Hajnówka,
- Budowa/Przebudowa drogi wojewódzkiej Nr 673 na odcinku Sokółka – Dąbrowa Białostocka – Lipsk.

Przewidziane jest, że powyższe inwestycje realizowane będą z udziałem środków finansowych dostępnych w ramach programów operacyjnych.

*Tabela 2. Poziom zaangażowania środków funduszy strukturalnych w 2010 roku w ramach regionalnych komponentów RPO WP, PO KL oraz PROW (w mln zł)*

<b>Programy Operacyjne</b>	<b>Regionalny Program Operacyjny dla Województwa Podlaskiego na lata 2007-2013</b>	<b>Program Operacyjny Kapitał Ludzki 2007-2013</b>	<b>Program Rozwoju Obszarów Wiejskich na lata 2007-2013</b>
<i>Kwota funduszy strukturalnych koniecznych do współfinansowania zadań w 2010 roku (mln zł)</i>	<b>137,1</b>	<b>30,7</b>	<b>2,7</b>

*Źródło: Opracowanie własne*

## **SPIS RYSUNKÓW**

Rys. 1 Stopa bezrobocia w województwie podlaskim w II kwartale 2009 .....	str. 5
Rys. 2 Stopa bezrobocia wg województw w II kwartale 2009 r. ....	str. 7

## **SPIS WYKRESÓW**

Wykres 1. Dynamika stopy bezrobocia w latach 2008 – 2009.....	str. 5
Wykres 2. Produkcja sprzedana przemysłu i sprzedaż detaliczna towarów w województwie podlaskim w mln zł – 2009 r. ....	str. 9

## **SPIS TABEL**

Tabela 1 Wykaz zadań zgłoszonych na 2010 rok przez departamenty i jednostki Urzędu Marszałkowskiego Województwa Podlaskiego.....	str. 14
Tabela 2 Poziom zaangażowania środków funduszy strukturalnych w 2010 roku w ramach regionalnych komponentów RPO WP, PO KL oraz PROW (w mln zł) .....	str. 17