

BIAŁYSTOK 2021

Ocena wpływu wsparcia RPOWP 2014-2020

na edukację
opiekuńczo-wychowawczą
w województwie podlaskim



DEPARTAMENT
Rozwoju
Regionalnego

URZĄD
MARSZAŁKOWSKI
Województwa
Podlaskiego



www.strategia.wrotpodlasia.pl



Autorzy raportu:

Maciej Muczyński
dr Edyta Dąbrowska (red.)

ISBN 978-83-956030-9-9

Publikacja bezpłatna

Białystok 2021

Copyright: Województwo Podlaskie, Urząd Marszałkowski Województwa Podlaskiego



Rzeczpospolita
Polska



Unia Europejska
Europejskie Fundusze
Strukturalne i Inwestycyjne



Urząd Marszałkowski Województwa Podlaskiego

Departament Rozwoju Regionalnego
ul. Poleska 89, 15-874 Białystok
tel.: 85 66 54 480
e-mail: rot@wrotapodlasia.pl



Regionalne Obserwatorium
Terytorialne

Zdjęcia na okładce: www.canva.com

Badanie ewaluacyjne finansowane ze środków Europejskiego Funduszu Społecznego w ramach Regionalnego Programu Operacyjnego Województwa Podlaskiego na lata 2014-2020

Spis treści

Wykaz skrótów	4
Streszczenie	5
Summary	6
1. Wprowadzenie	7
2. Metodologia badania	11
3. Ocena skuteczności wsparcia udzielonego z EFS, w ramach RPOWP 2014-2020, na poprawę dostępu do usług edukacji opiekuńczo-wychowawczej .	15
3.1 Ocena skuteczności interwencji w zakresie opieki nad dziećmi do lat 3	18
3.2 Ocena skuteczność interwencji w obszarze edukacji przedszkolnej.....	30
4. Ocena trwałości wsparcia udzielonego z EFS, w ramach RPOWP 2014-2020, w obszarze edukacji opiekuńczo-wychowawczej	40
5. Wnioski i rekomendacje	45
Wykaz źródeł.....	51
Spis tabel	52
Spis wykresów	53
Spis map	53
Aneks tabelaryczny.....	54

Wykaz skrótów

DEFS	Departament Europejskiego Funduszu Społecznego w Urzędzie Marszałkowskim Województwa Podlaskiego
EFS	Europejski Fundusz Społeczny
FEdP 2021-2027	Fundusze Europejskie dla Podlaskiego na lata 2021-2027
GUS BDL	Główny Urząd Statystyczny Bank Danych Lokalnych
IOK	Instytucja organizująca konkurs
IZ RPOWP 2014-2020	Instytucja Zarządzająca Regionalnym Programem Operacyjnym Województwa Podlaskiego na lata 2014-2020
JST	Jednostka samorządu terytorialnego
NIK	Najwyższa Izba Kontroli
p.p.	punkt procentowy
ROT	Regionalne Obserwatorium Terytorialne (referat ROT w Departamencie Rozwoju Regionalnego UMWP pełniący funkcję Jednostki Ewaluacyjnej RPOWP 2014-2020)
RPOWP 2014-2020, Program	Regionalny Program Operacyjny Województwa Podlaskiego na lata 2014-2020
SL2014	System wspierający realizację programów operacyjnych realizowanych w ramach Funduszy Europejskich 2014-2020 (Aplikacja główna centralnego systemu teleinformatycznego)
UMWP	Urząd Marszałkowski Województwa Podlaskiego
WUP	Wojewódzki Urząd Pracy w Białymstoku

Streszczenie

Badanie „Ocena wpływu wsparcia RPOWP 2014-2020 na edukację opiekuńczo-wychowawczą w województwie podlaskim” posiada charakter ewaluacji wewnętrznej. Jego realizacja dotyczy przede wszystkim wypełnienia obowiązku oszacowania wartości wskaźników rezultatu długoterminowego w zakresie edukacji opiekuńczo-wychowawczej. Ewaluacja zawiera także ocenę skuteczności interwencji w zakresie działań skupiających się na wspomaganiu rozwoju systemu opieki nad dziećmi do lat 3 oraz upowszechnianiu edukacji przedszkolnej w województwie podlaskim.

Realizowaną w ramach RPOWP 2014-2020 interwencję w zakresie zwiększenia dostępności miejsc opieki nad dziećmi do lat 3, należy ocenić jako skuteczną. Zarówno w kontekście realizacji zakładanych celów działania, jak i skuteczności użytych metod, a także zaangażowanych instytucji. Również realizowane (w ramach podziałania 3.1.1 oraz 3.1.3) wsparcie zostało zaplanowane właściwie i należy ocenić je jako skuteczne. Środki przeznaczone na tworzenie nowych miejsc opieki przedszkolnej stanowią skuteczną pomoc w rozwoju instytucjonalnej opieki przedszkolnej w województwie podlaskim.

Trwałości ewaluowanych działań należy ocenić jako wysoką. Wyniki wykonanego pomiaru wskazują, iż osiągnięta wartość wskaźnika trwałości rezultatów projektów wynosi 100%, tj. wszystkie miejsca opieki nad dziećmi do lat 3 oraz miejsca wychowania przedszkolnego utworzone w ramach RPOWP 2014-2020 funkcjonowały 2 lata po zakończeniu realizacji projektów. Wysoki poziom trwałości rezultatów potwierdzają dodatkowo wyniki analizy przeprowadzonej w momencie upływu 3 lat od zakończenia realizacji projektu. Wskaźnik trwałości dla miejsc opieki nad dziećmi w wieku do lat 3, które funkcjonują 3 lata po uzyskaniu dofinansowania ze środków EFS wyniósł 57,3%, zaś dla miejsc wychowania przedszkolnego, które funkcjonują 3 lata po uzyskaniu dofinansowania ze środków EFS – 96,2%.

Summary

The study "Assessment of the impact of support Podlaskie Voivodeship Regional Operational Programme 2014-2020 (PVROP 2014-2020) on care and pedagogic education in the Podlaskie Voivodeship" has the nature of an internal evaluation. Its implementation mainly concerns the fulfillment of the obligation to estimate the value of long-term result indicators in the field of care and educational education. The evaluation also includes an assessment of the effectiveness of interventions in the scope of activities focusing on supporting the development of the care system for children up to 3 years of age and promoting pre-school education in Podlaskie Voivodeship.

The intervention implemented under PVROP 2014-2020 in terms of increasing the availability of childcare places up to 3 years of age should be assessed as effective. Both in the context of achieving the assumed objectives of the activity and the effectiveness of the methods used, as well as the institutions involved. The support implemented (under measure 3.1.1 and 3.1.3) was also properly planned and should be assessed as effective. The funds allocated to the creation of new pre-school care places are an effective aid in the development of institutional pre-school care in the Podlaskie Voivodeship.

The durability of the evaluated activities should be assessed as high. The results of the measurement performed indicate that the achieved value of the project sustainability index is 100%, i.e. all places for childcare up to 3 years of age and pre-school education places created under PVROP 2014-2020 functioned 2 years after the completion of the projects. The high level of sustainability is additionally confirmed by the results of the analysis carried out 3 years after the completion of the project. The durability indicator for places of childcare up to 3 years of age, which operate 3 years after receiving ESF funding, was 57.3%, and for pre-school education places that operate 3 years after receiving ESF funding - 96.2%.

1. Wprowadzenie

Badanie „Ocena wpływu wsparcia RPOWP 2014-2020 na edukację opiekuńczo-wychowawczą w województwie podlaskim” posiada charakter ewaluacji wewnętrznej. Jego realizacja dotyczy przede wszystkim wypełnienia zobowiązania się IZ RPOWP 2014-2020 do oszacowania wartości dwóch wskaźników rezultatu długoterminowego w zakresie edukacji opiekuńczo-wychowawczej:

- 1) Liczba utworzonych miejsc opieki nad dziećmi w wieku do lat trzech, które funkcjonują 2 lata po uzyskaniu dofinansowania z EFS;
- 2) Liczba miejsc wychowania przedszkolnego, które funkcjonują 2 lata po uzyskaniu dofinansowania ze środków EFS.

Realizacja badania wpisuje się częściowo w wypełnienie obowiązku ewaluacji osi priorytetowych:

- II. Przedsiębiorczość i aktywność zawodowa;
- III. Kompetencje i kwalifikacje.

Tworzenie miejsc opieki żłobkowej i miejsc wychowania przedszkolnego, było podstawowym celem interwencji przewidzianej w:

- Działaniu 2.2 Działania na rzecz równowagi praca-życie,
- Działaniu 3.1 Kształcenie i edukacja.

Interwencja w ramach Działania 2.2 wspierała przede wszystkim likwidację barier uniemożliwiających pracę, polegających na poszerzeniu dostępu do usług w zakresie opieki nad dziećmi do lat 3 poprzez tworzenie nowych miejsc opieki, zarówno w formach instytucjonalnych, jak i pozainstytucjonalnych.

Zgodnie z przyjętymi założeniami, priorytetem interwencji w Działaniu 3.1 było tworzenie miejsc w ramach edukacji przedszkolnej, w szczególności na obszarach wiejskich, gdzie poziom upowszechnienia tej edukacji jest najniższy.

Zgodnie z zapisami Programu odnośnie częstotliwości pomiaru wymienionych powyżej wskaźników, powinien on zostać wykonany dwa razy w ciągu realizacji Programu oraz na jego zakończenie¹. W ramach niniejszego

¹ Definicje wskaźników sformułowane w Załączniku Nr 2 Wspólna Lista Wskaźników Kluczowych 2014-2020 – EFS do Wytucznych w sprawie monitorowania postępu rzeczowego realizacji programów operacyjnych na lata 2014-2020 (WLWK) nie narzucają szczególnych terminów realizacji badania. Terminy zostały określone na poziomie dokumentów programowych, tj. *Metodologii szacowania wartości docelowych dla wskaźników wybranych do realizacji w RPOWP 2014-2020*, z adnotacją w definicji, która wskazuje na okres trwałości rezultatów projektów, określony na pełne dwa lata. Istotnym jest fakt, że wskaźniki podlegające szacowaniu w badaniu ewaluacyjnym, to jednocześnie wskaźniki rezultatu strategicznego, monitorowane w ramach systemu STRATEG. Obowiązkiem IZ jest przekazanie

badania, nastąpił pierwszy pomiar wartości wskaźników według stanu na dzień 31.12.2020 roku. Moment pomiaru wynika przede wszystkim ze stopnia zaawansowanie postępu rzeczowego projektów dofinansowanych w ramach RPOWP 2014-2020, realizujących wyznaczone do szacowania wskaźniki.

Ewaluacja została rozszerzona o komponent oceny skuteczności interwencji, dotyczący oceny wpływu realizowanych działań na problemy zidentyfikowane w regionie w zakresie niewystarczającego:

- dostępu do usług społecznych, związanych ze słabym rozwojem systemu opieki nad dziećmi do lat 3,
- upowszechnienia edukacji przedszkolnej, w szczególności na obszarach wiejskich.

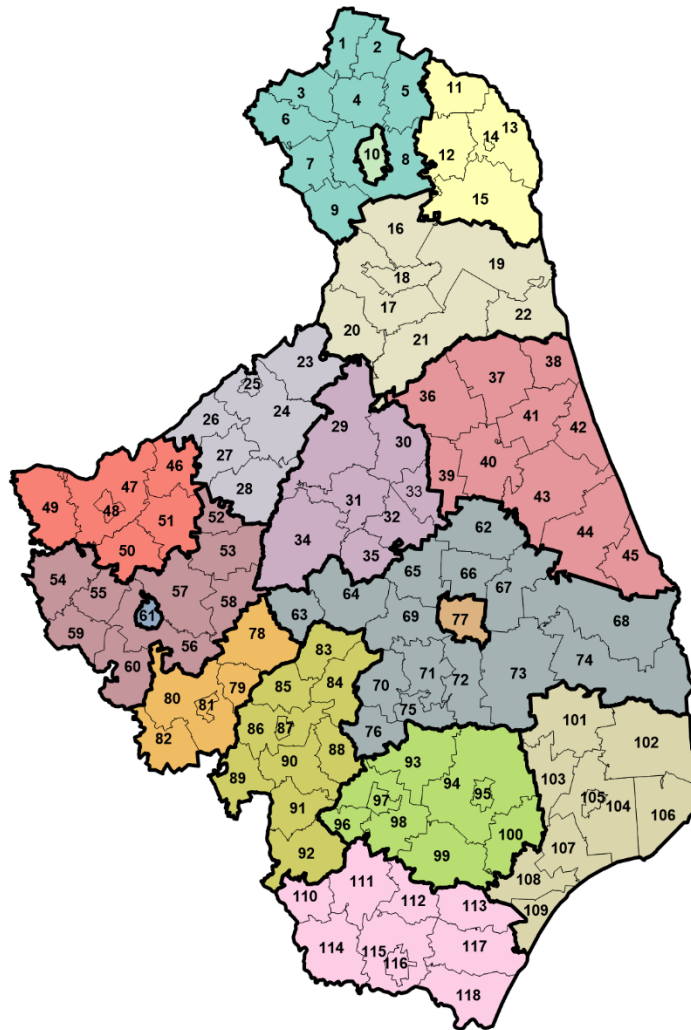
Zakres badania w powyższym zakresie został skorelowany bezpośrednio z:

- potrzebami informacyjno-analitycznymi jednostek UMWP, dotyczącymi bieżącego planowania interwencji,
- sprawozdawczością w ramach RPOWP 2014-2020,
- przygotowaniem analiz na potrzeby planowania i negocjacji programu regionalnego w perspektywie finansowej 2021-2027.

W związku z prezentowaniem wybranych wskaźników na poziomie gminy, niżej przedstawiono mapę poglądową gmin województwa podlaskiego z nazwami jednostek terytorialnych tego poziomu (NUTS-5). W wykazie gmin zastosowano następujące oznaczenia:

- (1) – gmina miejska,
- (2) – gmina wiejska,
- (3) – gmina miejsko-wiejska.

Mapa 1. Mapa poglądowa gmin w województwie podlaskim



Legenda

Powiat suwalski (9)	Powiat sokólski (10)	Powiat zambrowski (5)
M. Suwałki (1)	Powiat kolneński (6)	Powiat wysokomazowiecki (10)
Powiat sejneński (5)	Powiat łomżyński (9)	Powiat bielski (8)
Powiat augustowski (7)	M. Łomża (1)	Powiat hajnowski (9)
Powiat grajewski (6)	Powiat białostocki (15)	Powiat siemiatycki (9)
Powiat moniecki (7)	M. Białystok (1)	

Powiat suwalski

1. Wizajny (2)
2. Rutka-Tartak (2)
3. Przerośl (2)
4. Jeleniewo (2)
5. Szypliszki (2)
6. Filipów (2)
7. Bakatrzewo (2)
8. Suwałki (2)
9. Raczki (2)

M. Suwałki

10. Suwałki (1)

Powiat sejneński

11. Puńsk (2)
12. Krasnopol (2)
13. Sejny (2)
14. Sejny (1)
15. Giby (2)

Powiat augustowski

16. Nowinka (2)
17. Augustów (2)
18. Augustów (1)
19. Płaska (2)
20. Bargłów Kościelny (2)
21. Sztabin (2)
22. Lipsk (3)

Powiat grajewski

23. Rajgród (3)
24. Grajewo (2)
25. Grajewo (1)
26. Szczuczyn (3)
27. Wąsosz (2)
28. Radziłów (2)

Powiat moniecki

29. Goniądz (3)
30. Jaświły (2)
31. Mońki (3)
32. Knyszyn (3)
33. Jasionówka (2)
34. Trzcianne (2)
35. Krypno (2)

Powiat sokólski

36. Suchowola (3)
37. Dąbrowa Białostocka (3)
38. Nowy Dwór (2)
39. Korycin (2)

40. Janów (2)
41. Sidra (2)
42. Kuźnica (2)
43. Sokółka (3)
44. Szudziałowo (2)
45. Krynki (3)

Powiat kolneński

46. Grabowo (2)
47. Kolno (2)
48. Kolno (1)
49. Turośl (2)
50. Mały Płock (2)
51. Stawiski (3)

Powiat łomżyński

52. Przytuły (2)
53. Jedwabne (3)
54. Zbójna (2)
55. Nowogród (3)
56. Łomża (2)
57. Piątnica (2)
58. Wizna (2)
59. Miastkowo (2)
60. Śniadowo (2)

M. Łomża

61. Łomża (1)

Powiat białostocki

62. Czarna Białostocka (3)
63. Zawady (2)
64. Tykocin (3)
65. Dobrzyniewo Duże (2)
66. Wasilków (3)
67. Supraśl (3)
68. Gródek (2)
69. Choroszcz (3)
70. Łapy (3)
71. Turośl Kościelna (2)
72. Juchnowiec Kościelny (2)
73. Zabłudów (3)
74. Michałowo (3)
75. Suraz (3)
76. Poświętne (2)

M. Białystok

77. Białystok (1)

Powiat zambrowski

78. Rutki (2)
79. Kołaki Kościelne (2)

80. Zambrów (2)

81. Zambrów (1)

82. Szumowo (2)

Powiat wysokomazowiecki

83. Kobylin-Borzymy (2)
84. Sokoty (2)
85. Kulesze Kościelne (2)
86. Wysokie Mazowieckie (2)
87. Wysokie Mazowieckie (1)
88. Nowe Piekuty (2)
89. Czyżew (3)
90. Szepietowo (3)
91. Klukowo (2)
92. Ciechanowiec (3)

Powiat bielski

93. Wyszki (2)
94. Bielsk Podlaski (2)
95. Bielsk Podlaski (1)
96. Rudka (2)
97. Brańsk (1)
98. Brańsk (2)
99. Boćki (2)
100. Orla (2)

Powiat hajnowski

101. Narew (2)
102. Narewka (2)
103. Czyże (2)
104. Hajnówka (2)
105. Hajnówka (1)
106. Białowieża (2)
107. Dubicze Cerkiewne (2)
108. Kleszczele (3)
109. Czeremcha (2)

Powiat siemiatycki

110. Perlejewo (2)
111. Grodzisk (2)
112. Dziadkowice (2)
113. Milejczyce (2)
114. Drohiczyn (3)
115. Siemiatycze (2)
116. Siemiatycze (1)
117. Nurzec-Stacja (2)
118. Mielnik (2)

2. Metodologia badania

Przedmiotowe badanie stanowi pierwszy z trzech etapów badania (szacowania wartości wskaźników rezultatu długoterminowego) i jest realizowane, jako ewaluacja wewnętrzna, przez pracowników Jednostki Ewaluacyjnej RPOWP 2014-2020.

Przedmiotem badania jest ocena interwencji pod kątem dwóch kryteriów ewaluacyjnych: skuteczności i trwałości realizacji działań współfinansowanych ze środków EFS, w ramach RPOWP 2014-2020, ukierunkowanych na poprawę dostępu do edukacji opiekuńczo-wychowawczej.

Tabela 1. Kryteria ewaluacyjne przyjęte w badaniu

Lp.	Nazwa kryterium	Definicja kryterium
1.	Skuteczność	Ocena poziomu realizacji interwencji w kontekście realizacji zakładanych celów (czy osiągnięto to, co zaplanowano), skuteczność użytych metod, instytucji oraz wpływ czynników zewnętrznych na uzyskane rezultaty.
2.	Trwałość	Ocena, w jakim zakresie pozytywne efekty realizowanych działań na poziomie celu są trwałe, tzn. trwają po zakończeniu finansowania zewnętrznego. W ramach kryterium została zbadana trwałość rezultatów ewaluowanych projektów.

Źródło: opracowanie własne.

Badanie zostało ukierunkowane na uzyskanie odpowiedzi, m.in. na następujące pytania badawcze:

Skuteczność:

1. Czy zwiększyła się dostępność do miejsc opieki nad dziećmi do lat 3 i do miejsc wychowania przedszkolnego w województwie podlaskim?
2. Jeżeli tak, to w jakim zakresie, do zwiększenia dostępności do ww. miejsc, przyczyniła się interwencja RPOWP 2014-2020?
3. Czy nastąpiło zmniejszenie dysproporcji w dostępie do miejsc opieki nad dziećmi do lat 3 i do miejsc wychowania przedszkolnego ?

Trwałość:

4. Jaka jest wartość wskaźnika Liczba utworzonych miejsc opieki nad dziećmi w wieku do lat 3, które funkcjonują 2 lata po uzyskaniu dofinansowania ze środków EFS?

5. Jaka jest wartość wskaźnika *Liczba miejsc wychowania przedszkolnego, które funkcjonują 2 lata po uzyskaniu dofinansowania ze środków EFS?*
6. *Jaki odsetek tworzonych miejsc opieki nad dziećmi w wieku do lat 3, funkcjonuje 3 lata po uzyskaniu dofinansowania ze środków EFS w ramach RPOWP 2014-2020?*
7. *Jaki odsetek miejsc wychowania przedszkolnego funkcjonuje 3 lata po uzyskaniu dofinansowania ze środków EFS w ramach RPOWP 2014-2020?*

Metodyka oceny interwencji wg kryterium skuteczności, została oparta przede wszystkim na analizie danych zastanych, tj. danych statystycznych dostępnych w statystyce publicznej, danych pochodzących z systemu SL2014 oraz metaanalizie dostępnych raportów, m.in.:

- *Białostocki Obszar Funkcjonalny w latach 2014-2019, Urząd Statystyczny w Białymstoku, Białystok 2020,*
- *A. Czauż, E. Dąbrowska, G. Koronkiewicz, M. Muczyński, Analiza sytuacji społeczno-ekonomicznej województwa podlaskiego w obszarach oddziaływania Europejskiego Funduszu Społecznego, UMWP, Białystok 2018,*
- *E. Dąbrowska, A. Kamińska, M. Muczyński, Potrzeby jednostek samorządu gminnego w zakresie zwiększenia dostępności miejsc wychowania przedszkolnego w województwie podlaskim, UMWP, Białystok 2017,*
- *E. Dąbrowska, M. Godlewska, G. Koronkiewicz, M. Muczyński, Analiza sytuacji społeczno-ekonomicznej województwa podlaskiego w obszarach oddziaływania Europejskiego Funduszu Społecznego, UMWP, Białystok 2016.*

Metodyka oceny trwałości rezultatów, tj. szacowania wartości wskaźników długoterminowych, składała się z trzech następujących po sobie etapów. W pierwszym określono kryteria, które powinny spełniać projekty realizowane w ramach działania 2.2 oraz poddziałania 3.1.1 i 3.1.3. Kryterium kwalifikacji projektu do badania był okres jego realizacji. Przeanalizowano projekty, które zostały zrealizowane od początku funkcjonowania Programu i zakończone, co najmniej 24 m-ce przed 31.12.2020 r. Dane z wymienionych projektów przyjęto do zliczenia wartości wskaźników długoterminowych zgodnie z obowiązującymi definicjami:

- **Liczba utworzonych miejsc opieki nad dziećmi w wieku do lat 3, które funkcjonują 2 lata po uzyskaniu dofinansowania ze środków EFS** - Liczba utworzonych miejsc w żłobkach, klubach dziecięcych, u dziennych opiekunów, które po uzyskaniu dofinansowania

z Europejskiego Funduszu Społecznego na utworzenie nowych miejsc opieki nad dziećmi w wieku do lat 3, które funkcjonują, co najmniej pełne 2 lata po zakończeniu finansowania działań.

- **Liczba miejsc wychowania przedszkolnego, które funkcjonują 2 lata po uzyskaniu dofinansowania ze środków EFS** - Liczba miejsc wychowania przedszkolnego utworzonych w ramach projektu dofinansowanego z Europejskiego Funduszu Społecznego, które funkcjonują, co najmniej pełne 2 lata po zakończeniu finansowania działań. Podana liczba miejsc odpowiada liczbie zadeklarowanych miejsc w arkuszu organizacyjnym placówki.²

W obydwu przypadkach, trwałość funkcjonowania nowych miejsc opieki, należy rozumieć, jako instytucjonalną gotowość placówki do świadczenia opieki nad dziećmi do lat 3 lub usług przedszkolnych w ramach utworzonych w projekcie miejsc wychowania przedszkolnego, dwa lata po zakończeniu realizacji projektu. Trwałość rezultatów projektów należy zweryfikować po upływie tego okresu. Wskaźniki zostały oszacowane wg stanu na dzień 31.12.2020 roku. Na podstawie wskazanych kryteriów oraz danych z SL2014 określono listę projektów, które zakończyły się przed 31.12.2018 roku, a w efekcie określono wartości osiągnięte dla szacowanych wskaźników.

W drugim etapie, za pośrednictwem IOK dla działania 2.2. (Wojewódzki Urząd Pracy w Białymstoku), poddziałania 3.1.1 (Departament Europejskiego Funduszu Społecznego UMWP, Wojewódzki Urząd Pracy w Białymstoku³), poddziałania 3.1.3 (Departament Europejskiego Funduszu Społecznego UMWP, Stowarzyszenie Białostockiego Obszaru Funkcjonalnego), zweryfikowano trwałość utworzonych miejsc opieki nad dziećmi w wieku do lat trzech oraz miejsc wychowania przedszkolnego, które funkcjonują 2 lata po uzyskaniu dofinansowania z EFS w ramach RPOWP 2014-2020. Weryfikacja została dokonana z wykorzystaniem dostępnej dokumentacji, tj. ankiet trwałości, oświadczeń dotyczących trwałości.

W trzecim etapie badania, porównano wartość wskaźników analizowanych w ramach oceny trwałości rezultatów interwencji z EFS w ramach RPOWP 2014-2020 na dzień 31.12.2018 roku, z wartością potwierdzoną na dzień 31.12.2020 r. Następnie określono wartość wskaźników długoterminowych w ujęciu względnym, co pozwoliło na stwierdzenie, jaka część utworzonych

²Tamże.

³ Departament Europejskiego Funduszu Społecznego UMWP pełnił funkcję IOK w latach 2015-2017, a następnie na podstawie aneksu nr 3 (z dnia 15.12.2017 r.) do Porozumienia w sprawie powierzenia zadań Instytucji Pośredniczącej w ramach RPOWP 2014-2020 z dnia 23.04.2015 r., przekazano IP (WUP) zadania związane z realizacją konkursów RPPD.03.01.01-IZ.00-20-001/16, RPPD.03.01.01-IZ.00-20-001/17, RPPD.03.01.01-IZ.00-20-002/17 oraz przekazano organizację kolejnych konkursów w ramach działania 3.1.1.

miejsc opieki nad dziećmi do lat 3 oraz miejsc wychowania przedszkolnego funkcjonuje w okresie 2 lat od zakończenia projektów.

3. Ocena skuteczności wsparcia udzielonego z EFS, w ramach RPOWP 2014-2020, na poprawę dostępu do usług edukacji opiekuńczo-wychowawczej

Interwencja w ramach osi II RPOWP 2014-2020, obejmuje m.in. Działanie 2.2 Działania na rzecz równowagi praca-życie, którego skuteczność została oceniona poprzez szacowanie pierwszego z ww. wskaźników (PI 8iv⁴). Celem tego Działania było zwiększenie aktywności zawodowej i zatrudnienia wśród osób sprawujących opiekę nad dziećmi do lat 3 lub nad osobami z niepełnosprawnościami. Wysoki odsetek osób biernych zawodowo i zmniejszająca się liczba osób pracujących w regionie wymagały podjęcia kroków w kierunku podniesienia aktywności zawodowej, zwłaszcza osób powracających na rynek pracy, poprzez ułatwienie godzenia życia zawodowego i prywatnego. Często przyczyną bierności zawodowej (zwłaszcza kobiet) okazały się, bowiem obowiązki rodzinne i opieka nad osobą potrzebującą wsparcia w codziennym funkcjonowaniu. Konieczność sprawowania opieki nad osobami zależnymi stanowi poważną barierę w aktywnym udziale w rynku pracy. Integrację zawodową znacznie utrudniał, niewystarczający w województwie podlaskim dostęp do usług społecznych, zwłaszcza związanych z opieką nad małym dzieckiem (do lat 3).⁵

W kontekście badania, należy zwrócić uwagę na działania mające na celu likwidację barier uniemożliwiających pracę, polegające na udostępnianiu usług w zakresie opieki nad dziećmi do lat 3 poprzez tworzenie nowych miejsc opieki, zarówno w formach instytucjonalnych, jak i pozainstytucjonalnych. Programując interwencję stwierdzono, że wspieranie usług opieki nad małymi dziećmi, w wymiarze jakościowym i ilościowym, jest niezbędnym elementem tworzenia warunków do godzenia ról rodzinnych i zawodowych. Priorytetem było zapewnienie trwałości i stabilności utworzonych miejsc w placówkach opieki, zaś adresatem wsparcia były przede wszystkim osoby powracające na rynek pracy po urlopach macierzyńskich i wychowawczych oraz osoby pozostające bez zatrudnienia. Przedsięwzięcia związane z zapewnieniem wysokiej jakości miejsc opieki nad dziećmi do lat 3 wymagały również poniesienia wydatków związanych z adaptacją, dostosowaniem

⁴ Równość mężczyzn i kobiet we wszystkich dziedzinach, w tym dostęp do zatrudnienia, rozwój kariery, godzenie życia zawodowego i prywatnego oraz promowanie równości wynagrodzeń za taką samą pracę.

⁵ Regionalny Program Operacyjny Województwa Podlaskiego na lata 2014-2020, CCI 2014PL16M2OP010, grudzień 2020, Załącznik nr 1 do Uchwały Nr 177/2965/2021 Zarządu Województwa Podlaskiego z dnia 7 stycznia 2021 r., s. 72-73.

budynków/pomieszczeń do potrzeb dzieci, jak również z zakupem i montażem wyposażenia.⁶

W kontekście celu Działania 2.2, tj. zwiększenie aktywności zawodowej i zatrudnienia wśród osób sprawujących opiekę nad dziećmi do lat 3 lub nad osobami z niepełnosprawnościami, należy odnieść się do danych dotyczących aktywności zawodowej kobiet, stanowiącej główną grupę opiekunów osób zależnych, tj. dzieci do lat 3. W latach 2015-2020, wartość współczynnika aktywności zawodowej kobiet w wieku produkcyjnym uległa zwiększeniu o 0,8 p.p., tj. do poziomu 72,6% (Tabela 2). W 2020 roku na tle pozostałych regionów, województwo podlaskie zajmowało 4. miejsce, co było wynikiem osiągnięcia wartości zbliżonych do poziomu krajowego. Przedstawione dane wskazują na nieznaczny, ale jednak wzrost aktywności kobiet na rynku pracy, który nie odbiegał znacząco od poziomu notowanego dla Polski. Związek pomiędzy skutecznością a współczynnikiem aktywności zawodowej kobiet nie był badany. Nie poddano analizie aktywności zawodowej kobiet korzystających ze wsparcia tj. czy rzeczywiście podjęły pracę po umieszczeniu dziecka w placówce wspartej w ramach Programu. Dane statystyczne wskazują na niewielki wzrost aktywności kobiet. Wzrost ten, może być spowodowany wypadkową wielu innych czynników, skala interwencji z RPOWP 2014-2020 mogła nie być wystarczająco duża, aby wpłynąć decydująco na wartość współczynnika.

Tabela 2. Współczynniki aktywności zawodowej kobiet w wieku produkcyjnym w województwie podlaskim w latach 2015-2020⁷

Wyszczególnienie	Miara	2015	2016	2017	2018	2019	2020
Woj. podlaskie	%	71,8	71,6	71,4	72,4	72,6	72,6
Zmiana w porównaniu z rokiem poprzednim	p.p.	-	-0,2	-0,2	1,0	0,2	0,0
Pozycja w kraju	miejsce	3	3	4	5	6	4
Polska	%	70,2	70,7	71,2	72,3	72,6	72,5
Zmiana w porównaniu z rokiem poprzednim (Polska)	p.p.	-	0,5	0,5	1,1	0,3	-0,1

Źródło: opracowanie własne na podstawie GUS BDL.

Szacowanie wartości wskaźnika mierzącego trwałość miejsc opieki przedszkolnej pozwoli na ocenę skuteczności interwencji realizowanej w osi III Programu, w działaniu 3.1 Kształcenie i edukacja. Szczegółowe działania zostały zrealizowane w poddziałaniu 3.1.1 Zapewnienie równego dostępu do

⁶ Tamże, s. 74.

⁷ Współczynnik aktywności zawodowej obliczono jako procentowy udział aktywnych zawodowo danej kategorii w ogólnej liczbie ludności danej kategorii, wyróżnionej ze względu na płeć i wiek. Wiek produkcyjny - wiek zdolności do pracy; obejmuje kobiety w wieku 18-59 lat.

wysokiej jakości edukacji przedszkolnej oraz poddziałaniu 3.1.3 Zapewnienie równego dostępu do wysokiej jakości edukacji przedszkolnej, w ramach BOF. Celem wymienionych poddziałań było zapewnienie wzrostu upowszechnienia wysokiej jakości edukacji przedszkolnej wśród dzieci w wieku przedszkolnym. Uzasadnieniem interwencji w powyższym obszarze, był niski odsetek dzieci w wieku 3-4 lat objętych edukacją przedszkolną, w tym dodatkowo, niższy wskaźnik upowszechnienia edukacji przedszkolnej w regionie na obszarach wiejskich oraz odczuwalne dysproporcje w jakości edukacji przedszkolnej, w szczególności między przedszkolami na terenach wiejskich, w stosunku do tych z obszarów miejskich. Wsparcie zostało ukierunkowane na zwiększenie dostępności do różnych form wychowania przedszkolnego, co w efekcie miało doprowadzić do zwiększenia odsetka dzieci w wieku przedszkolnym korzystających z edukacji przedszkolnej w regionie. W założeniu, zwiększenie stopnia upowszechnienia edukacji przedszkolnej powinno być przynieść następujące korzyści:

- 1) wyrównywanie szans edukacyjnych, w szczególności dzieci pochodzących z obszarów wiejskich,
- 2) zwiększenie aktywności zawodowej rodziców/opiekunów sprawujących opiekę nad dziećmi w wieku przedszkolnym.⁸

Analizując działania prowadzone w ramach RPOWP 2014-2020 przeanalizowano liczbę utworzonych miejsc opieki nad dziećmi w wieku do lat trzech oraz miejsc wychowania przedszkolnego, wynikających z zawartych umów do dofinansowanie (Tabela 3).

Tabela 3. Liczba miejsc opieki na dziećmi do lat 3 oraz nad dziećmi w wieku przedszkolnym dofinansowanych ze środków EFS, w ramach RPOWP 2014-2020, w latach 2017-2023⁹

Wskaźnik	2017	2018	2019	2020	2021	2022	2023
Wartość roczna							
Liczba utworzonych miejsc opieki nad dziećmi w wieku do lat 3	15	145	206	386	480	322	245
Liczba miejsc wychowania przedszkolnego	75	303	564	763	482	464	106
Wartość skumulowana							
Liczba utworzonych miejsc opieki nad dziećmi w wieku do lat 3	15	160	366	752	1232	1554	1799
Liczba miejsc wychowania przedszkolnego	75	378	942	1705	2187	2651	2757
Liczba utworzonych miejsc opieki nad dziećmi w wieku do lat 3 (w %, 2023=100)	0,8	8,9	20,3	41,8	68,5	86,4	100,0

⁸ Regionalny Program Operacyjny Województwa Podlaskiego..., op. cit., s. 86.

⁹ Do obliczeń przyjęto rok zakończenia projektu. Dla projektów zakończonych do końca 2020 roku podano osiągnięte wartości wskaźników, dla projektów niezakończonych docelowe wartości wskaźników.

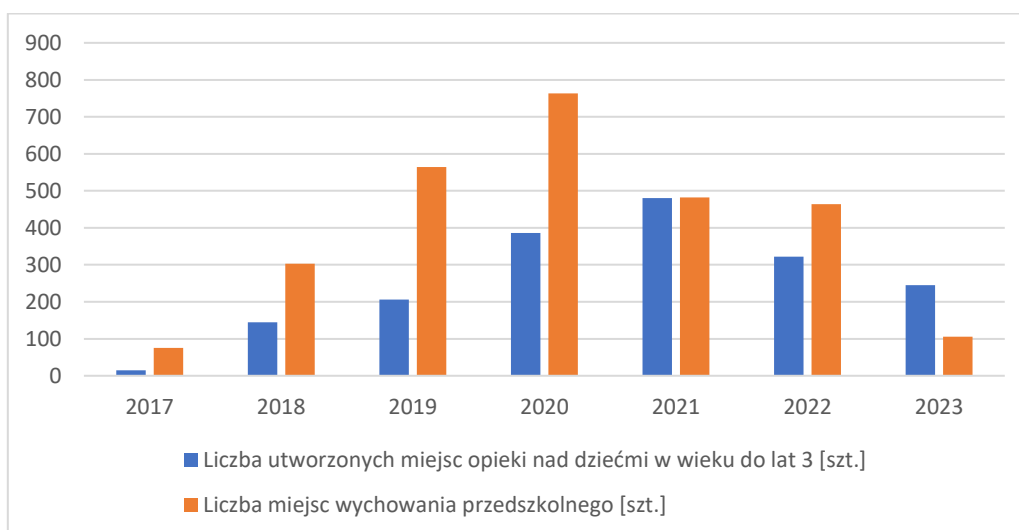
Wskaźnik	2017	2018	2019	2020	2021	2022	2023
Wartość roczna							
Liczba miejsc wychowania przedszkolnego (w %, 2023=100)	2,7	13,7	34,2	61,8	79,3	96,2	100,0

Źródło: opracowanie własne na podstawie danych z SL2014.

W latach 2017-2020 dofinansowano łącznie 752 miejsca opieki nad dziećmi w wieku do lat trzech oraz 1705 miejsc wychowania przedszkolnego.

W przypadku miejsc dla najmłodszych dzieci (opieka żłobkowa) średniorocznie, tworzą 188 miejsc. W przypadku miejsc wychowania przedszkolnego, średniorocznie powstawało 426 miejsc. Dane dotyczące planowanych do osiągnięcia, wartości wskaźników na koniec 2021 roku wskazują na sukcesywną, planową realizację założeń, która powinna pozwolić na realizację wartości docelowych, przyjętych dla 2023 roku (Wykres 1).

Wykres 1. Liczba miejsc opieki na dziećmi do lat 3 oraz nad dziećmi w wieku przedszkolnym dofinansowanych ze środków EFS, w ramach RPOWP 2014-2020, w latach 2017-2023¹⁰



Źródło: opracowanie własne na podstawie danych z SL2014.

3.1 Ocena skuteczności interwencji w zakresie opieki nad dziećmi do lat 3

W okresie lat 2015-2020 liczba dzieci w wieku do lat trzech, zmieniała się w podobnym kierunku i tempie, co liczebność tej samej grupy wiekowej w całej Polsce. Widoczny w latach 2016-2017 wzrost liczebności grupy dzieci w wieku do lat trzech, w województwie podlaskim przewyższał tempo zmian w kraju, jednak został wkrótce zastąpiony coraz szybszym spadkiem,

¹⁰ Do obliczeń przyjęto rok zakończenia projektu. Dla projektów zakończonych do końca 2020 roku przyjęto osiągnięte wartości wskaźników, dla projektów niezakończonych wartości docelowe wskaźników.

obserwowanym w latach 2019-2020. Podobnie jak w Polsce, także na terenie województwa podlaskiego, zdecydowana większość (ponad 60%) najmłodszych dzieci zamieszkuje miasta. W latach 2015-2019 widoczny jest systematyczny wzrost odsetka dzieci w wieku do lat trzech zamieszkujących tereny miejskie. Dopiero w 2020 roku zaobserwowano nieznaczne odwrócenie tej tendencji (Tabela 4).

Tabela 4. Liczba dzieci w wieku do lat trzech w województwie podlaskim w latach 2015-2020

Wyszczególnienie	Miara	2015	2016	2017	2018	2019	2020
Woj. podlaskie	tys.	31,9	33,0	34,1	35,1	35,0	33,4
miasto	%	61,2	61,8	63,2	64,1	64,7	64,3
wieś	%	38,8	38,2	36,8	35,9	35,3	35,7
Zmiana w porównaniu z rokiem poprzednim (wartości w tys.)	%	-1,4	3,2	3,6	2,8	-0,4	-4,5
Polska	tys.	1106,1	1121,5	1150,0	1167,8	1159,0	1110,2
miasto	%	58,5	58,9	59,0	59,1	58,9	58,7
wieś	%	41,5	41,1	41,0	40,9	41,1	41,3
Zmiana w porównaniu z rokiem poprzednim (Polska, wartości w tys.)	%	-1,7	1,4	2,5	1,6	-0,8	-4,2

Źródło: opracowanie własne na podstawie danych GUS BDL.

Od wielu lat, udział dzieci w wieku żłobkowym, w ogólnej liczbie mieszkańców w województwie podlaskim, jest niższy niż w kraju. W latach 2015-2019 corocznie wzrastał, osiągając w 2018 i 2019 roku poziom 3%. W roku 2020 wartość tego odsetka spadła do 2,8%, co wynikało bezpośrednio ze znaczącego spadku liczby dzieci do lat trzech ogółem w regionie. Zróżnicowanie wewnątrzregionalne udziału dzieci w wieku żłobkowym w ogólnej liczbie osób w gminach i powiatach województwa podlaskiego należy uznać za umiarkowane.

Najwyższy odsetek dzieci w wieku do lat trzech w ogóle populacji, zaobserwować można w miastach na prawach powiatu, tj. Białystok, Suwałki, Łomża oraz w powiecie białostockim, wysokomazowieckim, suwalskim i zambrowskim. W latach 2015-2020 największy spadek udziału liczby dzieci w wieku do lat trzech, w populacji mieszkańców odnotowano w przypadku powiatu łomżyńskiego, sejneńskiego i sokólskiego (-0,2 p.p.). Najwyższe wzrosty udziału liczby najmłodszych dzieci w ogólnej liczbie mieszkańców, widoczne są w mieście Białystok, Łomża, Suwałki, tj. o 0,4 p.p. (Tabela 5).

Tabela 5. Udział liczby dzieci w wieku do lat trzech w populacji ogółem w powiatach województwa podlaskiego w latach 2015-2020

Powiaty	2015	2016	2017	2018	2019	2020	Różnica 2015-2020 w p.p.
augustowski	2,5%	2,6%	2,6%	2,7%	2,7%	2,5%	0,0
białostocki	2,7%	2,8%	2,8%	2,9%	2,9%	2,9%	0,2
bielski	2,5%	2,5%	2,5%	2,6%	2,6%	2,6%	0,1
grajewski	2,7%	2,7%	2,8%	2,8%	2,8%	2,6%	-0,1
hajnowski	2,1%	2,2%	2,3%	2,3%	2,2%	2,1%	-0,1
kolneński	2,6%	2,8%	2,7%	2,8%	2,7%	2,7%	0,1
łomżyński	2,9%	2,8%	2,9%	2,9%	2,9%	2,7%	-0,2
moniecki	2,4%	2,4%	2,5%	2,6%	2,6%	2,3%	-0,1
sejneński	2,6%	2,5%	2,5%	2,5%	2,4%	2,4%	-0,2
siemiatycki	2,1%	2,3%	2,3%	2,3%	2,2%	2,1%	0,0
sokólski	2,4%	2,3%	2,4%	2,4%	2,4%	2,2%	-0,2
suwalski	2,9%	3,1%	3,3%	3,2%	3,1%	2,9%	0,0
wysokomazowiecki	2,9%	2,9%	3,0%	3,1%	3,1%	2,9%	0,0
zambrowski	2,7%	2,8%	2,9%	2,9%	2,9%	2,8%	0,1
m. Białystok	2,9%	3,1%	3,3%	3,5%	3,5%	3,4%	0,4
m. Łomża	2,6%	2,7%	2,8%	3,0%	3,1%	3,0%	0,4
m. Suwałki	2,7%	2,9%	3,1%	3,2%	3,2%	3,1%	0,4

Źródło: opracowanie własne na podstawie danych GUS BDL.

W 2020 roku do gmin o najwyższym odsetku dzieci w wieku do lat trzech w ogóle populacji, należały: Wasilków (4,1%) (powiat białostocki), Wysokie Mazowieckie – gmina wiejska (3,8%) (powiat wysokomazowiecki), Wysokie Mazowieckie – gmina miejska (3,6%) (powiat wysokomazowiecki), Juchnowiec Kościelny (3,5%) (powiat białostocki). Najniższy odsetek analizowanej kategorii wiekowej odnotowano w gminach: Dubicze Cerkiewne (1,3%) (powiat hajnowski), Krynki (1,5%) (powiat sokólski), Mielnik (1,5%) (powiat siemiatycki).

W latach 2015-2020 najwyższy wzrost udziału dzieci w wieku do lat trzech w populacji mieszkańców ogółem, odnotowano w gminie: Wasilków (0,9 p.p.) (powiat białostocki), Boćki (0,7 p.p.) (powiat bielski), Wysokie Mazowieckie – gmina wiejska (0,6 p.p.) (powiat wysokomazowiecki), zaś najwyższe spadki w gminie Radziłów (-1 p.p.) (powiat grajewski) oraz Bargłów Kościelny (-0,9 p.p.) (powiat moniecki) (Aneks tabelaryczny, Tabela 1).

W latach 2015-2020 sytuacja pod względem dostępności miejsc opieki dla dzieci w wieku do lat trzech, w województwie podlaskim, uległa znaczącej poprawie. Liczba placówek opieki dla dzieci do lat trzech wzrastała w każdym roku, począwszy od 2015 roku. W 2020 roku w województwie funkcjonowały łącznie 122 takie placówki. Zdecydowaną większość stanowiły

żłobki (109), pozostałe placówki funkcjonowały w formie: klubów dziecięcych (13). W 2015 roku, w regionie funkcjonowało kilka oddziałów żłobkowych. Ich liczba systematycznie zmniejszała się w kolejnych latach, a od 2019 roku w regionie nie występuje ta forma opieki nad dzieckiem do lat trzech. Zmniejszyła się również liczba klubów dziecięcych. W analizowanym okresie ich liczba spadła z 20 do 13. Tempo przyrostu liczby placówek o charakterze żłobkowym w regionie nie odbiegało znacząco od tempa obserwowanego w skali kraju, poza rokiem 2017 i 2018. Wynikało ono przede wszystkim ze wzrostu liczby żłobków (Tabela 6).

Tabela 6. Placówki opieki dla dzieci do lat trzech w województwie podlaskim w latach 2015-2020

Wyszczególnienie	Miara	2015	2016	2017	2018	2019	2020
Woj. podlaskie w tym:	szt.	62	71	75	101	112	122
żłobki	szt.	39	52	58	83	100	109
oddziały żłobkowe	szt.	3	2	2	1	0	0
kluby dziecięce	szt.	20	17	15	17	12	13
Zmiana w porównaniu z rokiem poprzednim	%	19,2	14,5	5,6	34,7	10,9	8,9
Polska w tym:	szt.	2322	2710	3120	3776	4358	4574
żłobki	szt.	1874	2172	2485	3107	3631	3831
oddziały żłobkowe	szt.	61	76	77	37	25	17
kluby dziecięce	szt.	387	462	558	632	702	726
Zmiana w porównaniu z rokiem poprzednim (Polska)	%	13,2	16,7	15,1	21,0	15,4	5,0

Źródło: opracowanie własne na podstawie danych GUS BDL.

Największa liczba placówek instytucjonalnej opieki żłobkowej dostępna jest w mieście Białystok (52, w tym 48 żłobków oraz 4 kluby dziecięce). Ponadto 19 placówek funkcjonuje w powiecie białostockim (w tym 14 żłobków i 5 klubów dziecięcych). Czternaście placówek funkcjonuje w mieście Suwałki, zaś w Łomży działa pięć instytucji tego typu, o trzy placówki mniej niż w powiecie bielskim (8 żłobków). W 2020 roku, w powiecie grajewskim, kolneńskim, sejneńskim, suwalskimi i zambrowskim działała tylko jedna placówka opieki nad najmłodszymi dziećmi (Tabela 7).

Tabela 7. Placówki opieki dla dzieci do lat trzech w powiatach województwa podlaskiego w latach 2015-2020

Powiaty	2015	2016	2017	2018	2019	2020	Zmiana 2015-2020	
							Liczba placówek	%
augustowski	2	3	3	3	4	4	2	100,0
białostocki	8	9	12	15	16	19	11	137,5
bielski	2	2	2	5	8	8	6	300,0

Powiaty	2015	2016	2017	2018	2019	2020	Zmiana 2015-2020	
							Liczba placówek	%
grajewski	1	1	1	1	1	1	0	0,0
hajnowski	2	3	3	3	3	3	1	50,0
kolneński	1	1	1	1	1	1	0	0,0
moniecki	0	1	1	1	2	2	2	200,0
sejneński	0	0	0	0	1	1	1	100,0
siemiatycki	1	1	3	4	4	5	4	400,0
sokólski	3	3	3	3	3	3	0	0,0
suwalski	0	0	1	1	1	1	1	100,0
wysokomazowiecki	0	1	2	2	2	2	2	200,0
zambrowski	1	1	1	1	1	1	0	0,0
m. Białystok	29	31	30	45	47	52	23	79,3
m. Łomża	5	5	5	5	5	5	0	0,0
m. Suwałki	7	9	7	11	13	14	7	100,0

Źródło: opracowanie własne na podstawie danych GUS BDL.

Należy zwrócić uwagę, iż w roku 2015 cztery powiaty nie miały żadnej placówki tego typu, zaś w roku 2020, placówki żłobkowe funkcjonują na terenie wszystkich powiatów. W latach 2015-2020, w pięciu powiatach liczebność placówek żłobkowych nie uległa zmianie, tj. w powiatach: grajewskim, kolneńskim, sokólskim, zambrowskim, mieście Łomża. Najwyższy wzrost, w ujęciu względnym, odnotowano w powiecie siemiatyckim, bielskim, wysokomazowieckim, monieckim oraz białostockim. Jednakże w większości wymienionych powiatów, poza powiatem białostockim, ponad stu procentowe wzrosty wynikały przede wszystkim z efektu „niskiej bazy”. W ujęciu bezwzględny najwięcej placówek zostało utworzonych w mieście Białystok (23) oraz powiecie białostockim (11).

Tabela 8. Miejsca opieki nad dziećmi do lat trzech dofinansowane ze środków RPOWP 2014-2020, w powiatach województwa podlaskiego w latach 2016-2020

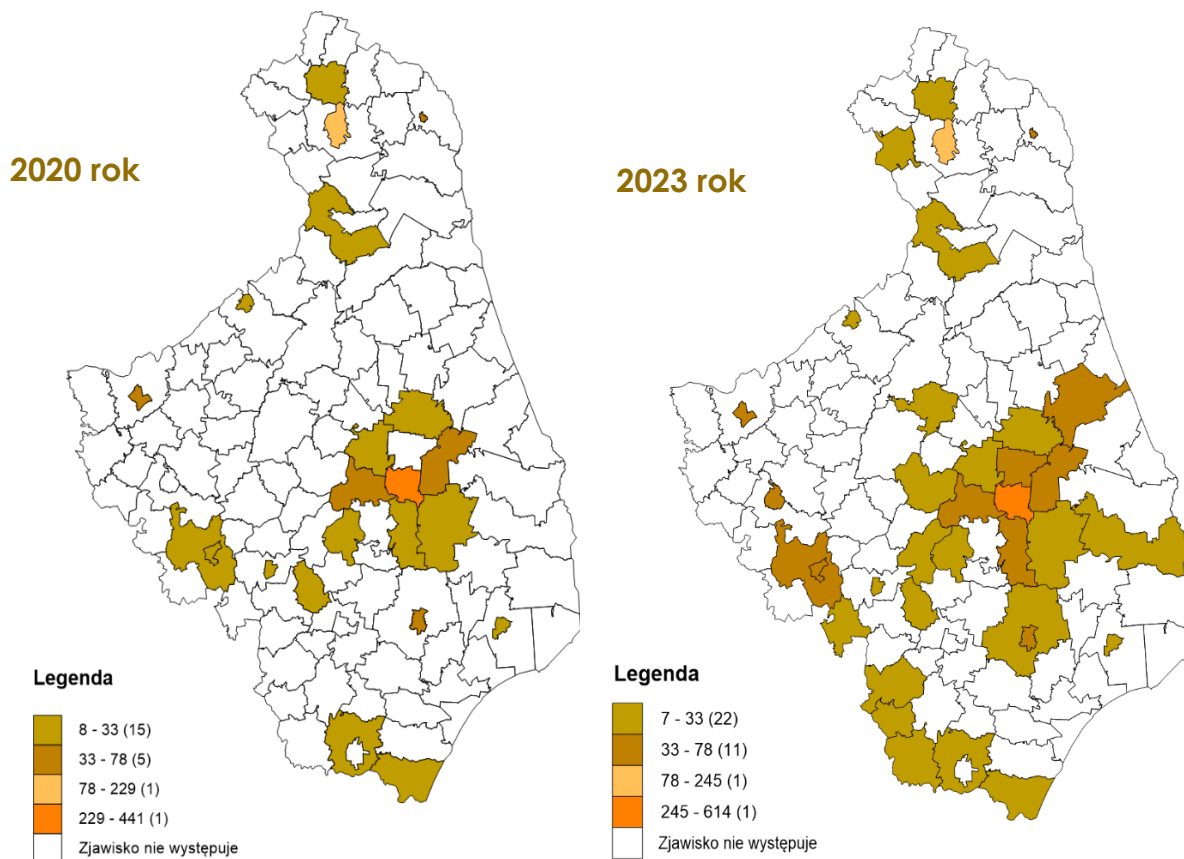
Powiaty	2016	2017	2018	2019	2020	Razem
augustowski	-	-	-	24	-	24
białostocki	-	35	-	103	84	222
m. Białystok	35	32	90	111	173	441
bielski	-	10	-	10	35	55
grajewski	-	-	-	-	24	24
hajnowski	-	-	-	20	-	20
kolneński	-	-	15	-	30	45
sejneński	-	-	-	-	36	36
siemiatycki	-	-	-	-	32	32
suwalski	-	29	-	-	8	37
m. Suwałki	-	44	45	40	99	228

Powiaty	2016	2017	2018	2019	2020	Razem
wysokomazowiecki	-	14	-	-	-	14
zambrowski	-	-	24	16	-	40
Razem	35	164	174	324	521	1218

Źródło: opracowanie własne na podstawie danych SL2014.

W analizowanym okresie, miejsca opieki nad dziećmi do lat trzech powstały na terenie trzynastu powiatów województwa podlaskiego. Najwięcej z nich zostało utworzonych w mieście Białystok (441), mieście Suwałki (228) oraz powiecie białostockim (222) (Tabela 8). W latach 2016-2020, łączna liczba utworzonych miejsc opieki, w wymienionych powiatach, stanowiła ponad 73% wszystkich miejsc dofinansowanych ze środków Programu.

Mapa 2. Miejsca opieki nad dziećmi do lat 3 dofinansowane w ramach RPOWP 2014-2020¹¹ w gminach województwa podlaskiego*



* Przedziały domknięte lewostronnie. W nawiasie podano liczbę gmin mieszczących się w danym przedziale wartości.

Źródło: opracowanie własne na podstawie danych SL2014.

¹¹ Na mapach zaprezentowano wartości skumulowane. W roku 2020 przedstawiono wartości osiągnięte wskaźnika Liczba utworzonych miejsc opieki nad dziećmi w wieku do lat 3, zaś w roku 2023 wartości wskaźnika docelowe, tj. planowane do osiągnięcia w całym okresie realizacji Programu.

Biorąc pod uwagę skumulowaną liczbę miejsc opieki nad dziećmi do lat 3 dofinansowanych ze środków EFS, do roku 2020 (licząc od początku realizacji Programu) zostało utworzonych łącznie 1218 miejsc. Analizując poszczególne lata należy stwierdzić, iż widoczny jest sukcesywny wzrost nowych miejsc opieki tworzonych w ramach realizowanych projektów dofinansowanych ze środków Programu, jednakże nie przekładał się on tak dynamicznie na wymiar przestrzenny (Tabela 9). Do 2020 roku nowe miejsca zostały utworzone w 22 gminach województwa podlaskiego. Wśród nich nieznacznie przeważały gminy miejskie (9 gmin). W dalszej kolejności należy wymienić gminy wiejskie (8) oraz miejsko-wiejskie (5). W gminach miejskich utworzono 72,8% wszystkich miejsc, w gminach miejsko-wiejskich – 14,7%, zaś w wiejskich – 12,5%. Ponad połowa (54,9%) wszystkich miejsc została utworzona w dwóch miastach, tj. Białymstoku i Suwałkach.

Tabela 9. Miejsca opieki nad dziećmi do lat 3 utworzone w ramach RPOWP 2014-2020 w gminach województwa podlaskiego w latach 2016-2020¹²

Gmina	2016	2017	2018	2019	2020	Razem
Augustów (2)	-	-	-	24	-	24
Białystok (1)	35	32	90	111	173	441
Bielsk Podlaski (1)	-	10	-	10	35	55
Choroszcz (3)	-	-	-	48	-	48
Czarna Białostocka (3)	-	15	-	-	-	15
Dobrzyniewo Duże (2)	-	-	-	-	18	18
Grajewo (1)	-	-	-	-	24	24
Hajnówka (1)	-	-	-	20	-	20
Jeleniewo (2)	-	15	-	-	-	15
Juchnowiec Kościelny (2)	-	-	-	25	-	25
Kolno (1)	-	-	15	-	30	45
Łapy (3)	-	20	-	-	-	20
Mielnik (2)	-	-	-	-	8	8
Nowe Piekuty (2)	-	14	-	-	-	14
Sejny (1)	-	-	-	-	36	36
Siemiatycze (2)	-	-	-	-	32	32
Supraśl (3)	-	-	-	30	47	77
Suwałki (1)	-	44	45	40	99	228
Wysokie Mazowieckie (1)	-	14	-	-	-	14
Zabłudów (3)	-	-	-	-	19	19
Zambrów (1)	-	-	24	-	-	24
Zambrów (2)	-	-	-	16	-	16
Razem	35	164	174	324	521	1218

Źródło: opracowanie własne na podstawie danych SL2014.

¹² Zaprezentowano osiągnięte wartości wskaźnika: Liczba utworzonych miejsc opieki nad dziećmi w wieku do lat 3.

Relatywną poprawę sytuacji w zakresie opieki instytucjonalnej nad dziećmi do lat trzech ilustruje **współczynnik użłobkowania**, tj. liczba dzieci w placówkach opieki żłobkowej na 1000 dzieci w wieku do lat trzech. W analizowanym okresie widoczny jest znaczący wzrost wartości wskaźnika (o ponad 75%) w regionie, jednakże jest to słabszy wynik niż w kraju – w którym wartość wskaźnika użłobkowania wzrosła o ponad 88% (Tabela 10).

Tabela 10. Współczynnik użłobkowania w województwie podlaskim w latach 2015-2020

Wyszczególnienie	Miara	2015	2016	2017	2018	2019	2020
Woj. podlaskie	os.	70,0	78,0	82,0	106,0	122,0	123,0
Zmiana w porównaniu z rokiem poprzednim	%	12,9	11,4	5,1	29,3	15,1	0,8
Polska	os.	68,0	78,0	86,0	105,0	124,0	128,0
Zmiana w porównaniu z rokiem poprzednim (Polska)	%	15,3	14,7	10,3	22,1	18,1	3,2

Źródło: opracowanie własne na podstawie danych GUS BDL.

W 2020 roku, wartość wskaźnika osiągnęła w województwie podlaskim 123 osoby na 1000 mieszkańców, co stanowiło 96% wartości dla Polski (128).

Analiza wskazuje, że liczba małych dzieci przebywających w placówkach opieki nad dzieckiem do lat trzech systematycznie rośnie. Należy przy tym zwrócić uwagę, iż wewnątrzregionalne zróżnicowanie wartości wskaźnika wynika przede wszystkim ze zróżnicowania dostępności poszczególnych form placówek analizowanego systemu opieki instytucjonalnej.

Tabela 11. Współczynnik użłobkowania w powiatach województwa podlaskiego w latach 2015-2020 (%)

Powiat	2015	2016	2017	2018	2019	2020	Różnica 2015-2020
augustowski	40	71	65	88	108	95	55
białostocki	51	47	68	91	104	97	46
bielski	34	34	39	61	103	118	84
grajewski	37	37	36	36	37	60	23
hajnowski	87	87	88	129	147	157	70
kolneński	15	14	43	41	29	38	23
moniecki	0	13	13	13	29	32	32
sejneński	0	0	0	0	57	71	71
siemiatycki	59	58	81	100	101	141	82
sokólski	46	63	53	49	64	51	5
suwalski	0	0	13	13	14	14	14
wysokomazowiecki	0	11	24	22	24	24	24
zambrowski	32	20	20	75	86	82	50
m. Białystok	147	153	149	186	209	198	51
m. Łomża	75	84	78	90	85	71	-4

Powiat	2015	2016	2017	2018	2019	2020	Różnica 2015-2020
m. Suwałki	111	154	146	194	223	281	170

Źródło: opracowanie własne na podstawie danych GUS BDL.

Największy odsetek dzieci w wieku do lat 3, objętych jest opieką żłobkową w miastach: Suwałki (współczynnik użłobkowania na poziomie 281) oraz Białystok (198), a także powiecie hajnowskim (157), siemiatyckim (141) i bielskim (118). Najniższy odsetek odnotowano w powiecie wysokomazowieckim (24), monieckim (32) i kolneńskim (38) (Tabela 11).

Tabela 12. Miejsca opieki nad dziećmi do lat trzech, w tym dofinansowane z EFS, w województwie podlaskim w latach 2015-2020

Wyszczególnienie	2015	2016	2017	2018	2019	2020
Woj. podlaskie (miejsca)	2 391	2 831	2 948	4 004	4 610	5 003
Zmiana rok do roku (miejsca)	-	440	117	1 056	606	393
Zmiana rok do roku (%)	-	18,4	4,1	35,8	15,1	8,5
Liczba utworzonych miejsc opieki nad dziećmi w wieku do lat trzech dofinansowanych ze środków EFS w ramach Programu¹³	-	35	164	174	324	521
Wartość skumulowana (miejsca)	-	35	199	373	697	1218
Zmiana rok do roku (miejsca)	-	35	164	174	324	521
Zmiana rok do roku (%)	-	-	468,6	87,4	86,9	74,7

Źródło: opracowanie własne na podstawie danych GUS BDL i SL2014.

W latach 2015-2020, w województwie podlaskim liczba miejsc opieki nad najmłodszymi dziećmi zwiększyła się ponad dwukrotnie, łącznie o 2612 miejsc. Najwyższy roczny przyrost odnotowano w 2018 roku, tj. o 35,8%, w stosunku do roku poprzedniego (Tabela 12). W tym okresie dofinansowano ze środków EFS utworzenie łącznie 1218 miejsc opieki na dziećmi do lat trzech. Oznacza to, że ze środków RPOWP 2014-2020 sfinansowano utworzenie niemal połowy nowopowstałych miejsc opieki nad dzieckiem do lat trzech. Poziom wsparcia dla instytucji zapewniających miejsca opieki nad dziećmi do lat trzech wzrastał regularnie od 2016 roku. Przesunięcie w czasie interwencji RPOWP 2014-2020 wynikało przede wszystkim z konieczności ogłoszenia konkursów, przygotowania i realizacji projektów, w których były tworzone miejsca opieki.

¹³ W wierszu i w wierszach poniżej przedstawiono wartość wskaźnika osiągnięte w danym roku od początku realizacji projektu. Dane dotyczące wartości analizowanego wskaźnika w danym roku były dostępne w postaci skumulowanej, co spowodowało konieczność rozszacowania w celu obliczenia wartości bezwzględnych w danym roku. Stąd też mogą wynikać różnice pomiędzy wartością wskaźnika i danymi pozyskanymi z BDL w roku 2017 i 2020. Różnice mogą również wynikać ze stosowanej przez GUS metodologii oraz wykorzystywanych źródeł danych.

Należy zauważyć, że jeszcze w 2018 roku skumulowana liczba miejsc dofinansowanych ze środków RPOWP 2014-2020 stanowiła około 9% wszystkich dostępnych miejsc opieki ogółem w całym regionie. W kolejnym roku 15%, zaś w 2020 roku już 24,3%. Zaobserwowany trend zmian wskazuje na coraz bardziej zwiększające się zainteresowanie beneficjentów (głównie JST) utworzeniem nowych miejsc opieki poprzez realizację projektów w ramach RPOWP 2014-2020¹⁴.

Tabela 13. Ocena skuteczności interwencji RPOWP 2014-2020 w obszarze wsparcia opieki nad dziećmi do lat trzech

Gmina	Miejsca ogółem			Współczynnik użłobkowania			Miejsca dofinansowane z Programu do 2020 roku ogółem
	2015	2020	Różnica 2015-2020	2015	2020	Różnica 2015-2020	
Augustów (1)	78	180	180	80	168	88	-
Choroszcz (3)	0	68	68	0	86	86	48
Czarna Białostocka (3)	0	36	36	0	96	96	15
Dobrzyniewo Duże (2)	0	18	18	0	62	62	18
Juchnowiec Kościelny (2)	60	90	90	86	119	33	25
Łapy (3)	50	95	95	94	168	74	20
Supraśl (3)	0	109	109	0	148	148	77
Wasilków (3)	127	153	153	215	134	-81	-
Zabłudów (3)	0	30	30	0	50	50	19
Bielsk Podlaski (1)	48	169	169	69	250	181	55
Grajewo (1)	48	72	72	87	121	34	24
Hajnówka (1)	83	131	131	163	259	96	20
Hajnówka (2)	0	18	18	0	198	198	-
Kolno (1)	15	45	45	65	161	96	45
Mońki (3)	0	30	30	0	82	82	-
Sejny (1)	0	36	36	0	306	306	36
Siemiatycze (1)	67	136	136	162	348	186	-
Mielnik (2)	0	12	12	0	457	457	8
Dąbrowa Białostocka (3)	35	47	47	98	119	21	-
Sokółka (3)	54	60	60	78	77	-1	-
Jeleniewo (2)	0	15	15	0	163	163	15
Wysokie Mazowieckie (1)	0	28	28	0	84	84	14
Nowe Piekuty (2)	0	14	14	0	133	133	14
Zambrów (1)	25	109	109	67	150	83	24

¹⁴ Należy jednak pamiętać, iż samorządy mogły uzyskać dofinansowanie miejsc opieki nad dziećmi do lat 3 w ramach rządowego programu Maluch+, por. Ustawa z dnia 4 lutego 2011 r. o opiece nad dziećmi w wieku do lat 3 (Dz. U. z 2018 r., poz. 603, 650, 1544, 1629, z 2019 r. poz. 60).

Gmina	Miejsca ogółem			Współczynnik uźłobkowania			Miejsca dofinansowane z Programu do 2020 roku ogółem
	2015	2020	Różnica 2015-2020	2015	2020	Różnica 2015-2020	
Białystok (1)	1 334	2 357	2 357	147	198	51	441
Łomża (1)	146	172	172	75	71	-4	-
Suwałki (1)	221	773	773	111	281	170	228

Źródło: opracowanie własne na podstawie danych GUS BDL i SL2014.

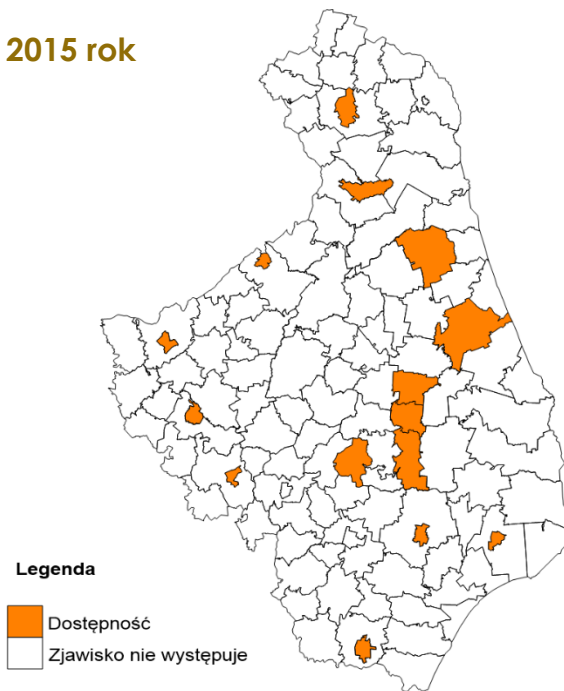
Podejmując próbę oceny skuteczności interwencji w analizowanym obszarze na poziomie gmin, należy stwierdzić, iż w okresie lat 2015-2020, w ramach Programu utworzono łącznie 1218 miejsc w 22 gminach. Dla porównania w 2015 roku na terenie województwa podlaskiego placówki oferujące opiekę nad dziećmi do lat 3 funkcjonowały w zaledwie 15 gminach. W roku 2020 miejsca opieki były dostępne w 30 gminach, przy czym zdecydowana większość z nich (73,3%) skorzystała z dofinansowania oferowanego w ramach Programu na utworzenie miejsc opieki na dziećmi do lat 3.

O skuteczności realizowanej interwencji świadczą m.in. gminy na terenie, których w 2015 roku miejsca opieki nie były dostępne, a które skorzystały z dofinansowania z EFS (w ramach RPOWP 2014-2020) i do 2020 roku je utworzyły (Tabela 13 i Mapa 3). Dotyczy to takich gmin jak: Choroszcz (gmina miejsko-wiejska), Czarna Białostocka (gmina miejsko-wiejska), Dobrzyniewo Duże (gmina wiejska), Jeleniewo (gmina wiejska), Mielnik (gmina wiejska), Nowe Piekuty (gmina wiejska), Sejny (gmina miejska), Supraśl (gmina miejsko-wiejska), Wysokie Mazowieckie (gmina miejska), Zabłudów (gmina miejsko-wiejska). W ujęciu przestrzennym widoczne jest zwiększanie dostępności miejsc w gminach sąsiadujących z miastem Białystok. Większa liczba miejsc opieki nad dziećmi do lat 3, w tym utworzonych dzięki dofinansowaniu z RPOWP 2014-2020, przełożyła się w większości przypadków na wzrost wartości współczynnika uźłobkowania. Tym samym w analizowanym okresie, również przy wykorzystaniu środków Programu, w poszczególnych gminach zwiększyła się liczba dzieci do lat 3 przypadająca na 1000 dzieci w tej grupie wiekowej (Tabela 13).

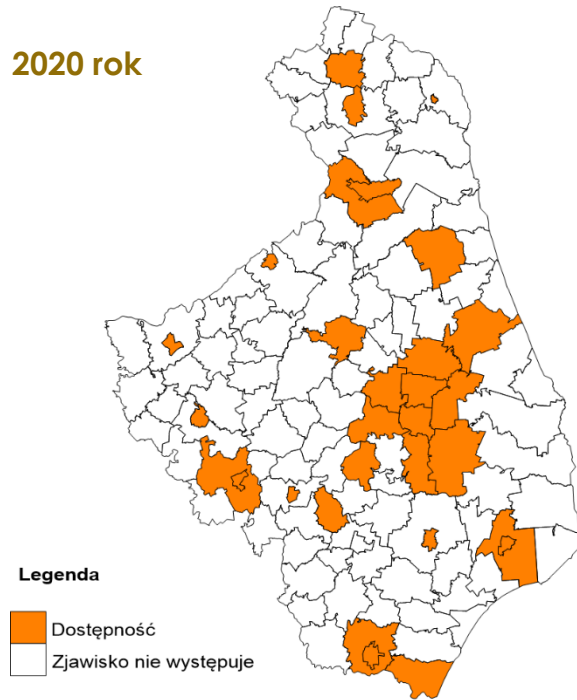
Analiza danych odnośnie planowanych do osiągnięcia wartości wskaźnika Liczba utworzonych miejsc opieki nad dziećmi w wieku do lat 3, pozwala stwierdzić, iż do roku 2023 dzięki wykorzystaniu środków z RPOWP 2014-2020 zostanie utworzonych łącznie 1804 miejsc dla najmłodszych dzieci. Miejsca zostaną utworzone w 35 gminach województwa podlaskiego (Mapa 3), co w porównaniu z rokiem 2015 oznacza wzrost o 130%.

Mapa 3. Dostępność miejsc opieki nad dziećmi do lat 3 w gminach województwa podlaskiego w wybranych latach¹⁵

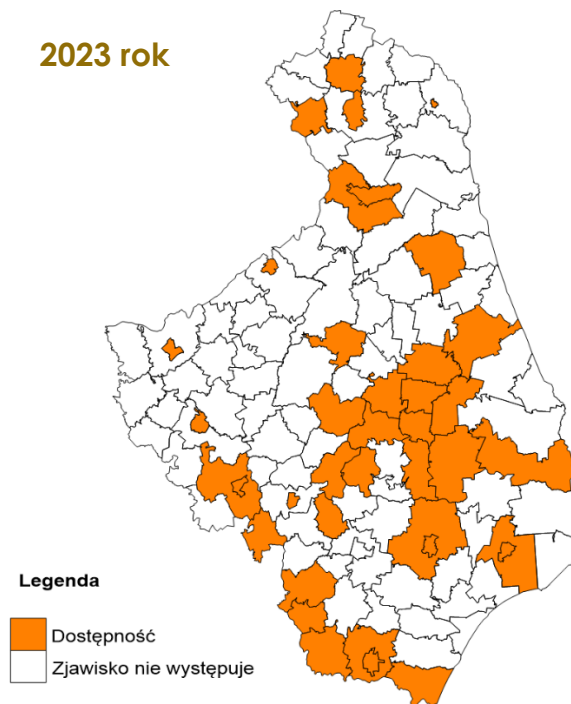
2015 rok



2020 rok



2023 rok



Źródło: opracowanie własne na podstawie danych GUS BDL i SL2014.

Wnioski

Pomimo tego, iż realizowana w ramach Programu interwencja została znacznie przesunięta w czasie, oddziaływała coraz silniej na możliwość

¹⁵ Dla roku 2015 przedstawiono dane z GUS BDL, dla roku 2020 i 2023 zaprezentowano łącznie dane z GUS BDL i SL2014.

zwiększania dostępności do miejsc opieki nad najmłodszymi dziećmi, zarówno w wymiarze ilościowym, jak i przestrzennym. Może to także świadczyć o coraz większym oparciu się podmiotów, organizujących żłobkową opiekę instytucjonalną nad małymi dziećmi, na środkach pochodzących z RPOWP 2014-2020. W wymiarze przestrzennym, *in plus* należy ocenić fakt, iż w ciągu analizowanego okresu, placówki opieki nad dziećmi do lat trzech powstały we wszystkich powiatach województwa podlaskiego, a liczba gmin, gdzie miejsca opieki są dostępne uległa podwojeniu. Na podstawie przeprowadzonej analizy, realizowanej w ramach RPOWP 2014-2020 interwencję (Działanie 2.2 Działania na rzecz równowagi praca-życie) w zakresie zwiększenia dostępności miejsc opieki nad dziećmi do lat 3, należy ocenić jako skuteczną. Zarówno w kontekście realizacji zakładanych celów działania, jak i skuteczności użytych metod, a także zaangażowanych instytucji.

3.2 Ocena skuteczność interwencji w obszarze edukacji przedszkolnej

W analizowanym okresie, liczebność populacji dzieci w wieku 3-6 lat w województwie podlaskim uległa zmniejszeniu. Jedynie w roku 2020 (w porównaniu do roku 2019) odnotowano wzrost liczebności populacji na poziomie 4% (Tabela 14). Trend zmian jest podobny do obserwowanego w kraju. Zdecydowana większość dzieci w tym wieku (ponad 60%) zamieszkuje miasta. W roku 2020 odnotowano wzrost tego udziału do poziomu 62,4%. W kraju widoczny jest podobny kierunek zmian, przy czym odsetek dzieci w miastach województwa podlaskiego jest wyższy o 4 p.p., od rozkładu obserwowanego w Polsce. Może to świadczyć o znacznie wyższej dynamice ruchów migracyjnych na terenie regionu, co powinno być brane pod uwagę przy planowaniu przyszłej interwencji w zakresie opieki przedszkolnej.

Tabela 14. Liczba dzieci w wieku przedszkolnym (3-6 lat) w województwie podlaskim w latach 2015-2020

Wyszczególnienie	Miara	2015	2016	2017	2018	2019	2020
Woj. podlaskie	tys.	47,1	44,8	43,8	43,4	43,8	45,6
miasto	%	61,3	61,1	60,6	61,2	61,6	62,4
wieś	%	38,7	38,9	39,4	38,8	38,4	37,6
Zmiana w porównaniu z rokiem poprzednim (wartości w tys.)	%	-	-4,9	-2,2	-0,9	0,9	4,1
Polska	tys.	1633,2	1570,3	1532,6	1509,4	1507,5	1543,2
miasto	%	57,8	57,7	57,8	57,9	58,1	58,1
wieś	%	42,2	42,3	42,2	42,1	41,9	41,9

Wyszczególnienie	Miara	2015	2016	2017	2018	2019	2020
Zmiana w porównaniu z rokiem poprzednim (Polska, wartości w tys.)	%	-	-3,9	-2,4	-1,5	-0,1	2,4

Źródło: opracowanie własne na podstawie danych GUS BDL.

Pod względem dostępności do ośrodków wychowania przedszkolnego, sytuacja w województwie podlaskim nie odbiega znacząco od sytuacji w kraju (Tabela 15). Jako ośrodek wychowania przedszkolnego należy rozumieć następujące podmioty publiczne i prywatne: przedszkola, oddziały przedszkolne przy szkołach podstawowych oraz (od roku 2008) zespoły wychowania przedszkolnego i punkty przedszkolne¹⁶.

Tabela 15. Liczba ośrodków wychowania przedszkolnego w województwie podlaskim w latach 2015-2020

Wyszczególnienie	Miara	2015	2016	2017	2018	2019	2020
Woj. Podlaskie w tym:	szt.	660	667	672	664	667	663
Zmiana w porównaniu z rokiem poprzednim	%	-	1,1	0,7	-1,2	0,5	-0,6
Polska	szt.	21115	21675	21980	22157	22318	22354
Zmiana w porównaniu z rokiem poprzednim (Polska)	%	-	2,7	1,4	0,8	0,7	0,2

Źródło: opracowanie własne na podstawie danych GUS BDL.

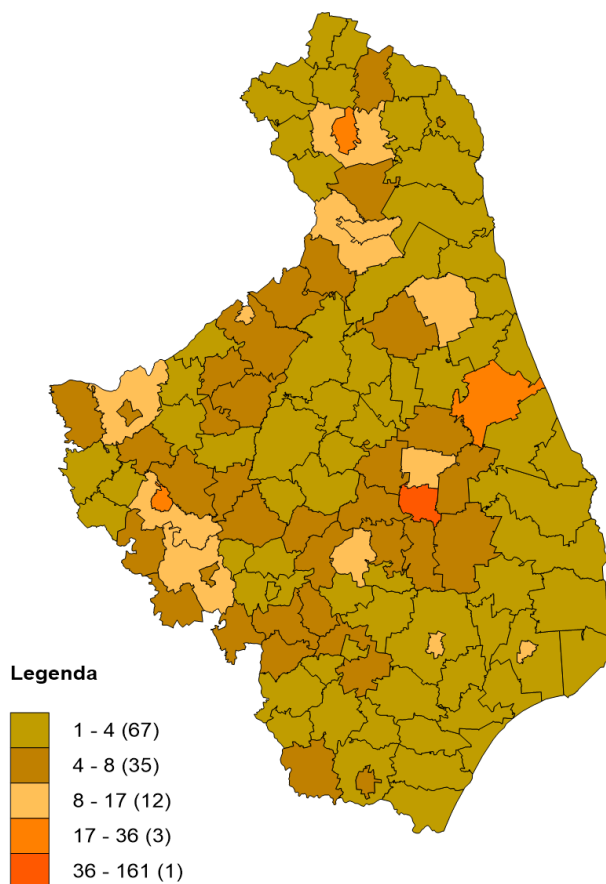
W roku 2020 w województwie podlaskim funkcjonowały 663 takie ośrodki, przy czym w każdej gminie województwa znajdowała się przynajmniej jedna tego typu instytucja. W 22 gminach zlokalizowane były pojedyncze placówki o statusie ośrodka wychowania przedszkolnego i były to przede wszystkim gminy wiejskie, a także trzy gminy miejsko-wiejskie – Kleszczele (powiat hajnowski), Suraż (powiat białostocki) i Krynki (powiat sokólski) (Mapa 4). W latach 2015-2020 w 33 gminach nastąpił spadek liczby działających ośrodków wychowania przedszkolnego. Część tych zmian może wynikać z przekształceń poszczególnych form opieki przedszkolnej w inne. W 68 gminach, liczba ośrodków instytucjonalnej edukacji przedszkolnej nie uległa zmianie. W pozostałych 17 gminach, odnotowano wzrost. W dziesięciu gminach liczba ośrodków wychowania przedszkolnego zwiększyła się o jeden. Największy wzrost odnotowano w miastach Suwałki (o 11), Łomża (o 12), Białystok (o 21) (Aneks tabelaryczny, Tabela 4).

W województwie istnieją gminy, w których funkcjonuje mała liczba ośrodków wychowania przedszkolnego, w związku z czym zdarzają się sytuacje, gdy

¹⁶ A. Czauż., E. Dąbrowska, G. Koronkiewicz, M. Muczyński, *Analiza sytuacji społeczno-ekonomicznej województwa podlaskiego w obszarach oddziaływania Europejskiego Funduszu Społecznego*, UMWP, Białystok 2018, s. 120.

dzieci w wieku przedszkolnym uczęszczają do tego typu placówek w sąsiednich gminach. Może to wiązać się również z sytuacją, w której rodzice pracujący w sąsiednich gminach, dowożą dzieci do przedszkola w pobliżu miejsca pracy. Udział dzieci objętych wychowaniem przedszkolnym w populacji dzieci w wieku przedszkolnym, wykazuje w długim okresie wyraźną tendencję wzrostową. Podobną tendencję obserwuje się również w Polsce.¹⁷

Mapa 4. Liczba ośrodków wychowania przedszkolnego w gminach województwa podlaskiego w 2020 roku*



* Przedziały domknięte lewostronnie. W nawiasie podano liczbę gmin mieszczących się w danym przedziale wartości.

Źródło: opracowanie własne na podstawie danych GUS BDL.

W roku 2019 pod względem liczby dzieci uczęszczających do ośrodków wychowania przedszkolnego (w przeliczeniu na 1 tys. dzieci w wieku 3-5 lat), województwo podlaskie znajdowało się na 8. miejscu w kraju (Tabela 16). W tym samym roku, 879 dzieci na 1000 dzieci w wieku 3-5 lat znajdowało się pod opieką ośrodków wychowania przedszkolnego¹⁸. Pozycja województwa podlaskiego w tym zakresie uległa poprawie o dwie pozycje od roku 2015,

¹⁷ Tamże, s. 121.

¹⁸ Kategoria wiekowa 3-5 lat wynika z dostępności danych w statystyce publicznej, z której zaczerpnięto wskaźnik: dzieci w ośrodkach wychowania przedszkolnego na 1 tys. dzieci w wieku 3-5 lat.

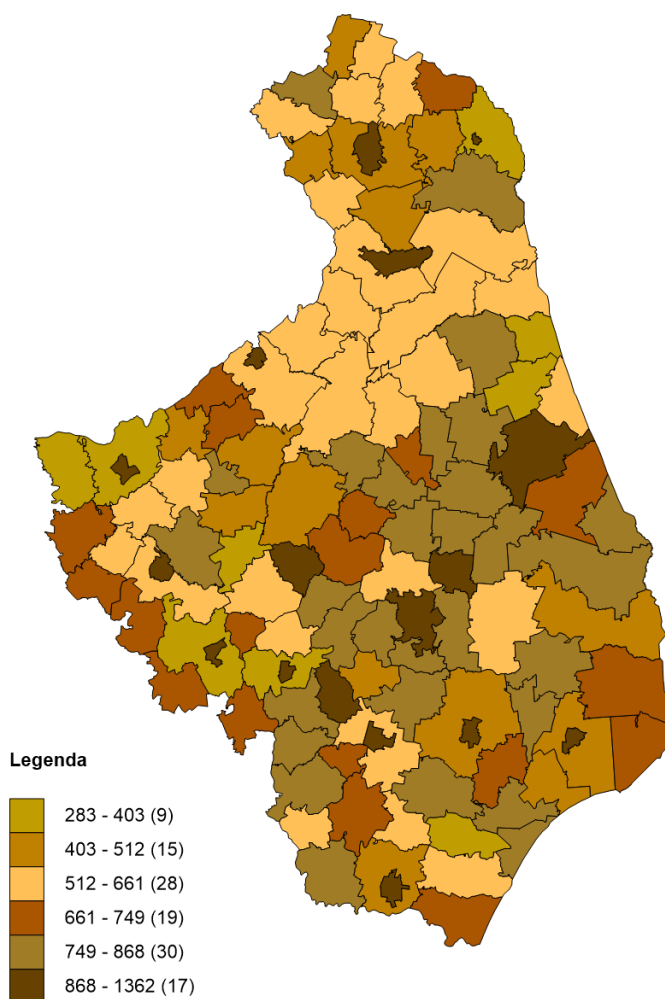
kiedy województwo podlaskie znajdowało się na 10. miejscu wśród pozostałych województw. Zmiana wartości wskaźnika odpowiada trendowi obserwowanemu na poziomie kraju. W 2019 roku była tylko nieznacznie niższa w regionie, w porównaniu do wartości dla Polski.

Tabela 16. Dzieci w ośrodkach wychowania przedszkolnego w województwie podlaskim w latach 2015-2019 (na 1 tys. dzieci w wieku 3-5 lat)

Wyszczególnienie	Miara	2015	2016	2017	2018	2019
Woj. podlaskie	os	813	789	831	855	879
Zmiana w porównaniu z rokiem poprzednim	%	-	-3,0	5,3	2,9	2,8
Polska	os	842	811	847	873	885
Zmiana w porównaniu z rokiem poprzednim (Polska)	%	-	-3,7	4,4	3,1	1,4
Pozycja w kraju	-	10	9	8	8	8

Źródło: opracowanie własne na podstawie danych GUS BDL.

Mapa 5. Dzieci w ośrodkach wychowania przedszkolnego w gminach województwa podlaskiego w 2019 roku (na 1 tys. dzieci w wieku 3-5 lat)*



* Przedziały domknięte lewostronnie. W nawiasie podano liczbę gmin mieszczących się w danym przedziale wartości.

Źródło: opracowanie własne na podstawie danych GUS BDL.

Najwyższe statystyki dzieci uczęszczających do ośrodków wychowania przedszkolnego występują w gminach, do których rodzice dowożą dzieci zamieszkałe w sąsiednich gminach¹⁹ (Mapa 5). Są to przede wszystkim gminy miejskie: Sejny (1362), Wysokie Mazowieckie (1283), Siemiatycze (1190), Augustów (1158), Kolno (1147), Łomża (1080), Białystok (1076), Zambrów (1046), Bielsk Podlaski (1033), Suwałki (1008), Grajewo (1000). Najniższy odsetek dzieci objętych opieką w ośrodkach wychowania przedszkolnego występuje przede wszystkim w gminach wiejskich: Wysokie Mazowieckie – 283, Sidra – 297, Kolno – 300, Sejny – 306.

W latach 2015-2018 w województwie podlaskim liczba miejsc w placówkach przedszkolnych zwiększyła się łącznie o 5999 miejsc, tj. o 22%. Najwyższy roczny przyrost odnotowano w 2016 roku, tj. o 10,1% w stosunku do roku poprzedniego. W tym samym okresie powstało łącznie 467 miejsc opieki przedszkolnej dofinansowanych ze środków EFS, w ramach RPOWP 2014-2020 (Tabela 17). Ze względu na brak danych statystycznych (GUS BDL) o liczbie miejsc wychowania przedszkolnego w województwie podlaskim (w latach 2019 i 2020), nie jest możliwe całościowe porównanie wkładu interwencji z RPOWP 2014-2020 w rozwój instytucjonalnych form wychowania przedszkolnego.

Tabela 17. Miejsca wychowania przedszkolnego, w tym dofinansowane z EFS w ramach RPOWP 2014-2020, w województwie podlaskim w latach 2015-2020

Wyszczególnienie	2015	2016	2017	2018	2019	2020
Woj. podlaskie (miejsca)	27 043	29 772	31 077	33 042	-	-
Zmiana rok do roku (miejsca)	-	2 729	1 305	1 965	-	-
Zmiana rok do roku (%)	-	10,1	4,4	6,3	-	-
Liczba miejsc wychowania przedszkolnego dofinansowanych z EFS w ramach Programu²⁰	-	-	196	271	685	792
Wartość skumulowana (miejsca)	-	-	196	467	1152	1944
Zmiana rok do roku (miejsca)	-	-	196	271	685	792
Zmiana rok do roku (%)	-	-	-	38,3	152,8	15,7

Źródło: opracowanie własne na podstawie danych GUS BDL i SL2014.

¹⁹ Wartość wskaźnika powyżej 1000 oznacza, że w danej gminie do ośrodków wychowania przedszkolnego uczęszcza więcej dzieci niż liczba dzieci w wieku 3-5 lat, zamieszkujących daną gminę – oznacza to, że część dzieci uczęszczających do ośrodków wychowania przedszkolnego mieszka w innych gminach niż ta, w której uczęszczają do ośrodków wychowania przedszkolnego.

²⁰ W wierszu i w wierszach poniżej przedstawiono wartość wskaźnika osiągnięte w danym roku od początku realizacji projektu. Dane dotyczące wartości analizowanego wskaźnika w danym roku były dostępne w postaci skumulowanej, co spowodowało konieczność rozszacowania w celu obliczenia wartości bezwzględnych dla danego roku.

Poziom wsparcia instytucjonalnej opieki przedszkolnej ze środków EFS, w ramach Programu regularnie wzrastał od 2017 roku. Przesunięcie w czasie interwencji RPOWP 2014-2020 wynikało przede wszystkim z momentu ogłoszenia konkursów, przygotowania i realizacji projektów, w ramach których były tworzone miejsca w ośrodkach wychowania przedszkolnego. Nie bez znaczenia pozostaje fakt zmiany przepisów określających obowiązki JST w zakresie realizacji prawa dzieci do edukacji przedszkolnej. Od 1 września 2017 roku takie prawo posiadały wszystkie dzieci od 3 roku przebywające na terenie gminy²¹. W 2017 roku miejsca dofinansowane ze środków EFS stanowiły zaledwie ok. 15% nowopowstałych miejsc wychowania przedszkolnego ogółem w całym regionie. W kolejnym roku udział ten zwiększył się do ok. 24%²². Ze względu na brak informacji o dostępnych miejscach wychowania przedszkolnego w latach 2019-2020, nie można bezpośrednio oszacować poziomu skuteczności interwencji ze środków RPOWP 2014-2020 dla tego okresu czasu. Mimo to można stwierdzić, iż interwencja RPOWP 2014-2020 skierowana do placówek przedszkolnych stanowi wymierne wsparcie w zapewnieniu dostępności miejsc dla wszystkich chętnych dzieci.

Tabela 18. Miejsca wychowania przedszkolnego utworzone w ramach RPOWP 2014-2020 w gminach województwa podlaskiego w latach 2017-2020

Gmina	2017	2018	2019	2020	Razem
Augustów (1)	-	-	19	57	76
Białystok (1)	-	65	345	227	637
Bielsk Podlaski (1)	60	-	-	-	60
Choroszcz (3)	-	-	57	53	110
Ciechanowiec (3)	-	-	-	9	9
Czarna Białostocka (3)	20	10	-	114	144
Dobrzyniewo Duże (2)	25	-	-	-	25
Filipów (2)	-	-	-	24	24
Grajewo (1)	-	-	-	25	25
Hajnówka (1)	39	-	-	-	39
Jeleniewo (2)	-	15	-	-	15
Juchnowiec Kościelny (2)	-	99	1	50	150
Kolno (1)	-	-	-	25	25
Kulesze Kościelne (2)	-	-	6	-	6
Kuźnica (2)	-	25	-	-	25
Łapy (3)	18	1	-	-	19

²¹ Najwyższa Izba Kontroli, *Zapewnienie przez gminy opieki przedszkolnej*, informacja o wynikach kontroli, Delegatura NIK w Kielcach, Warszawa 2019, s. 4.

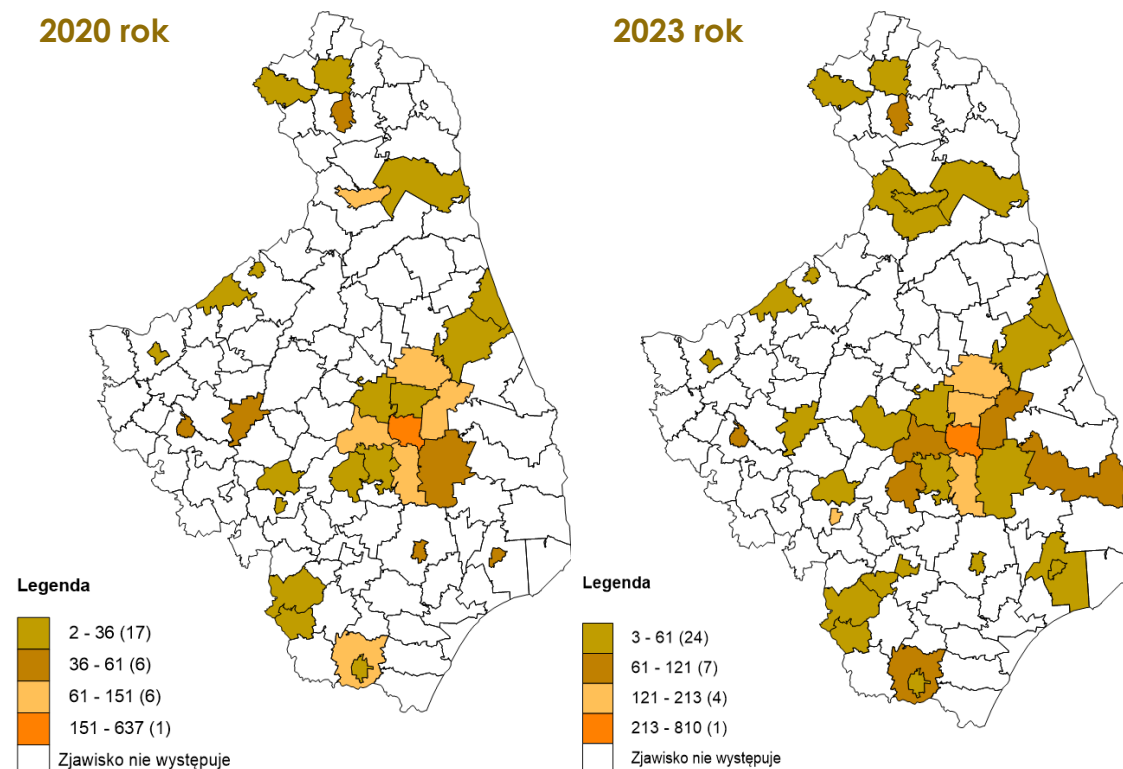
²² Udział skumulowanej liczby miejsc dofinansowanych z EFS w ramach RPOWP 2014-2020 w liczbie miejsc nowopowstałych ogółem.

Gmina	2017	2018	2019	2020	Razem
Łomża (1)	34	-	-	14	48
Perlejewo (2)	-	-	-	5	5
Płaska (2)	-	-	-	15	15
Siemiatycze (1)	-	15	-	6	21
Siemiatycze (2)	-	-	78	23	101
Sokółka (3)	-	25	-	-	25
Supraśl (3)	-	-	97	-	97
Suwałki (1)	-	16	-	36	52
Szczuczyn (3)	-	-	35	-	35
Turośń Kościelna (2)	-	-	2	-	2
Wasilków (3)	-	-	30	-	30
Wizna (2)	-	-	-	46	46
Wysokie Mazowieckie (1)	-	-	15	13	28
Zabłudów (3)	-	-	-	50	50
Razem	196	271	685	792	1944

Źródło: opracowanie własne na podstawie danych z SL2014.

Zainteresowanie wsparciem na utworzenie nowych miejsc wychowania przedszkolnego, w ramach Programu, stopniowo wzrastało w miarę postępów w realizacji interwencji w tym zakresie. W 2017 roku, zaledwie sześć gmin uruchomiło nowe miejsca wychowania przedszkolnego, dzięki środkom pochodzącym z RPOWP 2014-2020 (Tabela 18). Były to 3 gminy miejskie, dwie miejsko-wiejskie oraz jedna wiejska. Łącznie dofinansowano utworzenie 196 miejsc wychowania przedszkolnego. W kolejnym roku dofinansowanie z EFS w ramach RPOWP 2014-2020 otrzymało 9 gmin, w tym 7 nowych. Były reprezentowane wszystkie typy gmin. W gminach wiejskich zostało utworzonych 45,8% ogółu miejsc dofinansowanych w tym roku ze środków EFS, w ramach 2014-2020. Z kolei w gminach miejskich 35,5%. W 2019 roku środki na utworzenie miejsc wychowania przedszkolnego uzyskało 11 gmin (z tego osiem nowych JST). Wśród nich przeważały gminy wiejskie (4). Jednakże większość miejsc wychowania przedszkolnego (55,4%) zostało utworzonych na terenie gmin miejskich. W roku 2020, miejsca wychowania przedszkolnego utworzone dzięki środkom z RPOWP 2014-2020, zostały udostępnione w 18 gminach województwa podlaskiego. Osem gmin otrzymało dofinansowanie na ten cel po raz pierwszy. Ogółem były reprezentowane przede wszystkim gminy miejskie i miejsko-wiejskie. Nowe miejsca wychowania przedszkolnego zostały utworzone w sześciu gminach wiejskich.

Mapa 6. Miejsca wychowania przedszkolnego dofinansowane z EFS, w ramach RPOWP 2014-2020²³, w gminach województwa podlaskiego w wybranych latach*



* Przedziały domknięte lewostronnie. W nawiasie podano liczbę gmin mieszczących się w danym przedziale wartości.

Źródło: opracowanie własne na podstawie danych SL2014.

Reasumując, do roku 2020 środki na utworzenie nowych miejsc wychowania przedszkolnego otrzymało łącznie 30 gmin województwa podlaskiego (Mapa 6). Większość z nich stanowiły gminy wiejskie (11), a także gminy miejskie (10) oraz gminy miejsko-wiejskie (9). Ponad połowa (52%) miejsc została utworzona na terenie gmin miejskich, 26,7% w gminach miejsko-wiejskich oraz 21,3% w gminach wiejskich. Uwzględniając zaplanowane do osiągnięcia wartości wskaźnika Liczba miejsc wychowania przedszkolnego dofinansowanych w programie należy stwierdzić, iż do końca 2023 roku nowe miejsca wychowania przedszkolnego powstaną łącznie w 36 gminach województwa podlaskiego. Ogółem zostanie utworzonych 2876 miejsc. Miejsca zostaną utworzone w 15 gminach wiejskich, 11 gminach miejsko-wiejskich oraz 10 miejskich. Należy jednak zauważyć, iż ponad połowa (51,4%) tych miejsc będzie funkcjonować na terenach miejskich, a tylko 17,7% w gminach wiejskich.

²³ Na mapach zaprezentowano wartości skumulowane. Dla roku 2020 wartości osiągnięte, zaś dla roku 2023 wartości planowane do osiągnięcia.

Tabela 19. Ocena skuteczności interwencji EFS, w ramach RPOWP 2014-2020, w obszarze wsparcia wychowania przedszkolnego

Gmina	Placówki ogółem			Dzieci w placówkach wychowani przedszkolnego na 1 tys. dzieci w wieku 3-5 lat			Miejsca dofinansowane z Programu do 2020 roku ogółem
	2015	2020	Różnica 2015-2020	2015	2019	Różnica 2015-2019	
Augustów (1)	18	16	-2	980	1158	178	76
Białystok (1)	140	161	21	995	1076	81	637
Bielsk Podlaski (1)	7	10	3	987	1033	46	60
Choroszcz (3)	4	4	0	587	572	-15	110
Ciechanowiec (3)	5	3	-2	665	761	96	9
Czarna Białostocka (3)	2	4	2	736	854	118	144
Dobrzyniewo Duże (2)	5	5	0	744	809	65	25
Filipów (2)	2	2	0	540	535	-5	24
Grajewo (1)	9	11	2	914	1000	86	25
Hajnówka (1)	7	8	1	937	934	-3	39
Jeleniewo (2)	3	3	0	730	630	-100	15
Juchnowiec Kościelny (2)	7	4	-3	697	765	68	150
Kolno (1)	4	5	1	931	1147	216	25
Kulesze Kościelne (2)	2	2	0	622	610	-12	6
Kuźnica (2)	1	1	0	593	660	67	25
Łapy (3)	8	8	0	974	867	-107	19
Łomża (1)	17	29	12	983	1080	97	48
Perlejewo (2)	2	2	0	571	563	-8	5
Płaska (2)	1	1	0	594	651	57	15
Siemiatycze (1)	3	6	3	1119	1190	71	21
Siemiatycze (2)	4	3	-1	298	459	161	101
Sokółka (3)	19	20	1	816	951	135	25
Supraśl (3)	6	6	0	627	753	126	97
Suwałki (1)	24	35	11	836	1008	172	52
Szczuczyn (3)	3	3	0	454	673	219	35
Turośń Kościelna (2)	5	5	0	907	965	58	2
Wasilków (3)	13	12	-1	832	792	-40	30
Wizna (2)	4	4	0	600	391	-209	46
Wysokie Mazowieckie (1)	2	2	0	1169	1283	114	28
Zabłudów (3)	5	5	0	462	524	62	50

Źródło: opracowanie własne na podstawie danych GUS BDL i SL2014.

Porównując sytuację poszczególnych gmin w zakresie dostępności wychowania przedszkolnego na początku realizacji RPOWP 2014-2020 ze stanem w 2020 roku należy stwierdzić, iż zrealizowana interwencja skutecznie oddziaływała na instytucjonalny system wychowania przedszkolnego (Tabela 19). W gminach, w których utworzono najwięcej miejsc wychowania

przedszkolnego, nawet spadkowi liczby działających placówek, towarzyszył wzrost odsetka dzieci przebywających w placówkach wychowania przedszkolnego w przeliczeniu na 1 tys. dzieci w wieku 3-5 lat. W tym przypadku należy wymienić: miasto Białystok (637 miejsc), Juchnowiec Kościelny – gmina wiejska (150 miejsc), Czarna Białostocka – gmina miejsko-wiejska (144 miejsca), Choroszcz – gmina miejsko-wiejska (110 miejsc), czy Siemiatycze – gmina wiejska (101 miejsc). Analizując spadek liczby dostępnych placówek należy pamiętać o tym, że obejmuje on wszystkie typy placówek, zarówno przedszkola publiczne i niepubliczne oraz punkty przedszkolne. Ujemne zmiany w zakresie odsetka dzieci korzystających z opieki przedszkolnej w przeliczeniu na 1 tys. dzieci w wieku 3-5 lat mogą wynikać m.in. z negatywnych zmian demograficznych, jak również zwiększonej mobilności rodziców, a co za tym idzie również dzieci, które mogą korzystać z usług placówek położonych poza miejscem zamieszkania.

Wnioski

Należy ocenić, iż wsparcie w ramach podziałania 3.1.1 oraz 3.1.3, w odpowiedzi na zdiagnozowane potrzeby, zostało zaplanowane właściwie i charakteryzuje się skutecznością. Środki EFS przeznaczone na tworzenie nowych miejsc opieki przedszkolnej stanowią skuteczną pomoc w rozwoju instytucjonalnej opieki przedszkolnej w województwie podlaskim. Pomimo niepełnych danych oraz przesunięcia w czasie efektów podejmowanych działań w trakcie realizacji projektów w ramach RPOWP 2014-2020, z wysokim prawdopodobieństwem można stwierdzić, iż wsparcie z Programu skutecznie oddziałuje na zwiększenie dostępności do miejsc w ośrodkach wychowania przedszkolnego, zwłaszcza w wymiarze ilościowym. W latach 2015-2020, RPOWP 2014-2020 odpowiadał za 32,4% przyrostu liczby miejsc wychowania przedszkolnego w województwie podlaskim.

4. Ocena trwałości wsparcia udzielonego z EFS, w ramach RPOWP 2014-2020, w obszarze edukacji opiekuńczo-wychowawczej

Zgodnie z przyjętą w badaniu metodyką oceny trwałości rezultatów (odpowiadającą wymaganiom określonym w RPOWP 2014-2020) oszacowano wartości wskaźników (Tabela 20):

- Liczba utworzonych miejsc opieki nad dziećmi w wieku do lat 3, które funkcjonują 2 lata po uzyskaniu dofinansowania ze środków EFS;
- Liczba miejsc wychowania przedszkolnego, które funkcjonują 2 lata po uzyskaniu dofinansowania ze środków EFS.

Tabela 20. Informacje dotyczące szacowania wskaźników długoterminowych

Działanie/Poddziałanie	Wskaźnik	Jednostka pomiaru wskaźnika	Wartość bazowa	Jednostka pomiaru dla wartości bazowej i docelowej	Rok bazowy	Wartość docelowa (2023)	Źródło danych	Częstotliwość pomiaru
Działanie 2.2 Działania na rzecz równowagi praca-życie (PI 8iv)	Liczba utworzonych miejsc opieki nad dziećmi w wieku do lat 3, które funkcjonują 2 lata po uzyskaniu dofinansowania ze środków EFS	szt.	88	%	2013	70	badania ewaluacyjne	dwa razy w trakcie realizacji programu oraz na jego zakończeniu
Działania 3.1 Kształcenie i edukacja (PI 10i) / Poddziałanie 3.1.1 Zapewnienie równego dostępu do wysokiej jakości edukacji przedszkolnej oraz	Liczba miejsc wychowania przedszkolnego, które funkcjonują 2 lata po uzyskaniu dofinansowania ze środków EFS	szt.	82	%	2012	82	badania ewaluacyjne	dwa razy w trakcie realizacji programu oraz na jego zakończeniu

Działanie/Poddziałanie	Wskaźnik	Jednostka pomiaru wskaźnika	Wartość bazowa	Jednostka pomiaru dla wartości bazowej i docelowej	Rok bazowy	Wartość docelowa (2023)	Źródło danych	Częstotliwość pomiaru
Poddziałanie 3.1.3 Zapewnienie równego dostępu do wysokiej jakości edukacji przedszkolnej w ramach BOF.								

Źródło: opracowanie własne na podstawie RPOWP 2014-2020.

Realizując założenia badawcze określone dla poszczególnych etapów szacowania wskaźników, określono wartości wskaźników w ujęciu bezwzględnym oraz względnym. Z uzyskanych szacunków wynika, iż na dzień 31.12.2020 r. liczba utworzonych miejsc opieki nad dziećmi w wieku do lat 3, które funkcjonują 2 lata po uzyskaniu dofinansowania ze środków EFS wyniosła 160, zaś liczba miejsc wychowania przedszkolnego, które funkcjonują 2 lata po uzyskaniu dofinansowania ze środków EFS - 378. Zgodnie z danymi pozyskanymi z jednostek odpowiedzialnych za monitorowanie trwałości utworzonych miejsc opieki nad dziećmi do lat 3 oraz miejsc wychowania przedszkolnego, odsetek trwałych miejsc, tj. które funkcjonowały 2 lata po uzyskaniu dofinansowania ze środków EFS wyniósł 100% (Tabela 21).

Tabela 21. Wyniki szacowania wskaźników długoterminowych

Nazwa wskaźnika	Liczba miejsc utworzonych w projektach zakończonych, tj. stan na 31.12.2018 r.	Liczba miejsc funkcjonujących 2 lata po uzyskaniu dofinansowania, tj. stan na 31.12.2020 r.	Trwałość rezultatów
Liczba utworzonych miejsc opieki nad dziećmi w wieku do lat 3, które funkcjonują 2 lata po uzyskaniu dofinansowania ze środków EFS	160	160	100%

Nazwa wskaźnika	Liczba miejsc utworzonych w projektach zakończonych, tj. stan na 31.12.2018 r.	Liczba miejsc funkcjonujących 2 lata po uzyskaniu dofinansowania, tj. stan na 31.12.2020 r.	Trwałość rezultatów
Liczba miejsc wychowania przedszkolnego, które funkcjonują 2 lata po uzyskaniu dofinansowania ze środków EFS	378 (365) ²⁴	365	100%

Źródło: opracowanie własne na podstawie danych z SL2014 oraz DEFS i WUP.

W kontekście osiągniętych wyników pierwszego pomiaru, nie bez znaczenia pozostaje fakt, iż placówki, które utworzyły miejsca opieki dofinansowane z Programu, są zobligowane do zapewnienia trwałości rezultatów projektu w okresie 2 lat od zakończenia wsparcia. W ten sposób zapewniono wyższy poziom skuteczności prowadzonej interwencji, przy założeniu, że po zakończeniu okresu trwałości miejsca zostaną utrzymane.

Analiza została uzupełniona o dodatkowe badanie placówek realizujących projekty w ramach, których utworzono miejsca opieki nad dziećmi w wieku do lat 3 lub miejsca wychowania przedszkolnego. Wytypowano te projekty, od których zakończenia upłynęły 3 lata na dzień 31.08.2020 roku²⁵.

Wydłużenie okresu analizy pozwoliło na oszacowanie faktycznej trwałości miejsc opieki dla dzieci, w okresie wykraczającym poza wymagania zapisane w umowach o dofinansowanie; w tym przypadku zarówno 2-letni okres utrzymania dostępności miejsc oraz 3-letni okres dysponowania środkami trwałymi zakupionymi w ramach realizowanego projektu.

Tabela 22. Szacowanie trwałości miejsc opieki, które funkcjonują 3 lata po uzyskaniu dofinansowania ze środków EFS

Nazwa wskaźnika	Liczba miejsc utworzonych w projektach zakończonych (wartość osiągnięta)	Liczba miejsc funkcjonujących 3 lata po uzyskaniu dofinansowania, tj. stan na 31.08.2021 r.	Trwałość
Liczba utworzonych miejsc opieki nad dziećmi w wieku do lat 3, które funkcjonują 3 lata	82	47	57,3%

²⁴ W ramach wskaźnika są uwzględnione również miejsca wychowania przedszkolnego dostosowane do potrzeb dzieci z niepełnosprawnościami, których nie dotyczy dwuletni okres trwałości rezultatów. Stąd dokonano korekty wskaźnika, tj. 378-13=365. Dwuletni okres trwałości rezultatów został zapewniony w przypadku wszystkich miejsc wychowania przedszkolnego, którego dotyczył ten wymóg.

²⁵ Ankieta zrealizowana techniką mix-mode (CAWI/CATI) została przeprowadzona we wrześniu 2021 roku.

Nazwa wskaźnika	Liczba miejsc utworzonych w projektach zakończonych (wartość osiągnięta)	Liczba miejsc funkcjonujących 3 lata po uzyskaniu dofinansowania, tj. stan na 31.08.2021 r.	Trwałość
po uzyskaniu dofinansowania ze środków EFS			
Liczba miejsc wychowania przedszkolnego, które funkcjonują 3 lata po uzyskaniu dofinansowania ze środków EFS	263	253	96,2%

Źródło: opracowanie własne na podstawie danych z SL2014 oraz badania ankietowego.

Uzyskane dane pozwalają stwierdzić, iż w dłuższym okresie czasu dostępność miejsc opieki nad dziećmi do lat 3 oraz wychowania przedszkolnego należy uznać za trwałe. Niższy poziom trwałości rezultatów w przypadku miejsc opieki nad dziećmi w wieku 3 lat wynika zasadniczo z likwidacji jednej placówki, która oferowała 35 miejsc. W przypadku miejsc wychowania przedszkolnego, zdecydowana ich większość, po zakończeniu projektów jest nadal dostępna dla dzieci, w ramach działających placówek. Należy także zwrócić uwagę, że w dłuższym okresie czasu, placówki (szczególnie niepubliczne) ulegają przekształceniom²⁶, dostosowując swoją ofertę do aktualnych potrzeb zgłaszanych przez rodziców.

Wnioski

Wyniki szacowania wskazują, iż w okresie realizacji RPOWP 2014-2020 nastąpiła znacząca zmiana w zakresie dostępności do miejsc opieki dla dzieci do lat 3 i dla dzieci w wieku przedszkolnym. Należy przypuszczać, iż interwencja w ramach Programu stanowiła raczej funkcję wspierającą działania prowadzone przez gminy wynikające z przepisów prawa. Środki z RPOWP 2014-2020 miały większy wpływ na zwiększenie dostępności miejsc opieki dla dzieci do lat trzech. W takim sensie, iż organy organizujące opiekę instytucjonalną (w głównej mierze samorządy) mogły uzależniać podjęcie decyzji o zwiększeniu dostępnej liczby miejsc opieki dla dzieci w wieku do lat 3, od możliwości uzyskania środków zewnętrznych, w tym z EFS w ramach RPOWP 2014-2020. Wskazuje na to wysoki udział miejsc dofinansowanych z Programu w liczbie nowoutworzonych miejsc ogółem. W przypadku dzieci przedszkolnych, przepisy prawa obligują samorządy do

²⁶ Np. po zakończeniu okresu trwałości rezultatów projektu, placówki wprowadzają zmiany w swojej ofercie, tworząc miejsca wychowania przedszkolnego (w miejsce miejsc opieki dla dzieci do lat 3), zgodnie z identyfikowanym popytem na danym obszarze.

zapewnienia dostępności miejsc dla dzieci w określonym wieku. W szerszym kontekście należy stwierdzić, iż środki oferowane w ramach RPOWP 2014-2020 pokrywały tylko część potrzeb poszczególnych samorządów. Wynika to przede wszystkim z przesunięcia w czasie realizacji poszczególnych projektów, które decydują o osiągniętych wartościach szacowanych wskaźników długoterminowych. Pozytywnie należy ocenić zagadnienie trwałości miejsc dostępnych dla dzieci, w okresie dłuższym niż 2 lata po zakończeniu projektu. Jak wykazano, zdecydowana większość miejsc utworzonych w ramach zrealizowanych projektów RPOWP 2014-2020, funkcjonuje nadal w okresie 3 lat po zakończeniu działań projektowych. Ten fakt pozwala pozytywnie ocenić badaną interwencję w zakresie kryterium trwałości. Na moment wykonania szacowania, poziom realizacji wartości docelowej wskaźnika Liczba utworzonych miejsc opieki nad dziećmi w wieku do lat 3 wynosił 74,2%, zaś wskaźnika Liczba miejsc wychowania przedszkolnego – 83,1%²⁷.

²⁷ Obliczeń dokonano na podstawie danych z SL2014, wg stanu na 23.08.2021 roku.

5. Wnioski i rekomendacje

Wyniki ewaluacji wskazują, że mimo przesunięcia w czasie efektów interwencji w ramach działania 2.2, środki z Programu oddziałują na możliwość zwiększania dostępności do miejsc opieki nad najmłodszymi dziećmi, przynajmniej w wymiarze ilościowym. Może to również świadczyć o coraz większym przekonaniu podmiotów organizujących żłobkową opiekę instytucjonalną nad małymi dziećmi, do korzystania ze środków pochodzących z RPOWP 2014-2020. W wymiarze przestrzennym, *in plus* należy ocenić fakt, iż w ciągu analizowanego okresu, placówki opieki nad dziećmi do lat 3 działały we wszystkich powiatach województwa podlaskiego. Na podstawie przeprowadzonej analizy, interwencję w zakresie zwiększenia dostępności miejsc opieki nad dziećmi do lat 3, należy ocenić jako skuteczną. Zarówno w kontekście realizacji zakładanych celów, jak i skuteczności użytych metod, a także zaangażowanych instytucji.

W latach 2015-2020, w województwie podlaskim, liczba miejsc opieki nad najmłodszymi dziećmi zwiększyła się ponad dwukrotnie, łącznie o 2612 miejsc. Najwyższy roczny przyrost odnotowano w 2018 roku, tj. o 35,8%, w stosunku do roku poprzedniego. W ciągu sześciu analizowanych lat, ze środków EFS w ramach RPOWP 2014-2020, dofinansowano utworzenie łącznie 1218 miejsc opieki na dziećmi do lat trzech. Oznacza to, że ze środków RPOWP 2014-2020 sfinansowano utworzenie niemal połowy nowopowstałych miejsc opieki nad dzieckiem do lat trzech. W 2018 roku, skumulowana liczba miejsc dofinansowanych ze środków RPOWP 2014-2020, stanowiła około 9% wszystkich dostępnych miejsc opieki ogółem w całym regionie, zaś w 2020 roku już 24,3%. Zaobserwowany trend zmian wskazuje na wzrost zainteresowania beneficjentów (głównie JST) utworzeniem nowych miejsc opieki poprzez realizację projektów w ramach RPOWP 2014-2020.

W ujęciu przestrzennym, w roku 2015 cztery powiaty nie miały żadnej placówki opieki nad dziećmi do lat 3, zaś w roku 2020 placówki żłobkowe funkcjonowały już na terenie wszystkich powiatów. W latach 2015-2020, w pięciu powiatach liczebność placówek żłobkowych nie uległa zmianie. W analizowanym okresie, miejsca opieki nad dziećmi do lat trzech w ramach RPOWP 2014-2020, powstały na terenie trzynastu powiatów województwa podlaskiego. Najwięcej z nich zostało utworzonych w mieście Białystok, mieście Suwałki oraz powiecie białostockim. Łącznie, w latach 2017-2020, liczba utworzonych miejsc opieki w wymienionych powiatach stanowiła ponad 73% wszystkich miejsc dofinansowanych ze środków Programu.

W 2015 roku na terenie województwa podlaskiego placówki oferujące opiekę nad dziećmi do lat 3 funkcjonowały w zaledwie 15 gminach. W latach 2015-

2020, w ramach Programu utworzono łącznie 1218 miejsc w 22 gminach. W roku 2020 miejsca opieki były dostępne w 30 gminach, przy czym zdecydowana większość z nich (73,3%) skorzystała z dofinansowania oferowanego w ramach Programu na utworzenie miejsc opieki na dziećmi do lat 3.

O skuteczności realizowanej interwencji świadczą m.in. gminy na terenie, których w 2015 roku miejsca opieki nie były dostępne, a które skorzystały z dofinansowania z EFS (w ramach RPOWP 2014-2020) i do 2020 roku je utworzyły. Należy wskazać takie gminy, jak: Choroszcz (gmina miejsko-wiejska), Czarna Białostocka (gmina miejsko-wiejska), Dobrzyniewo Duże (gmina wiejska), Jeleniewo (gmina wiejska), Mielnik (gmina wiejska), Nowe Piekuty (gmina wiejska), Sejny (gmina miejska), Supraśl (gmina miejsko-wiejska), Wysokie Mazowieckie (gmina miejska), Zabłudów (gmina miejsko-wiejska). W ujęciu przestrzennym widoczne jest zwiększanie dostępności miejsc w gminach sąsiadujących z miastem Białystok.

Interwencja RPOWP 2014-2020 skierowana do placówek przedszkolnych stanowi wymierne wsparcie w zapewnieniu wyższej dostępności miejsc. Należy ocenić, iż wsparcie w ramach podziałania 3.1.1 oraz 3.1.3 zostało zaplanowane właściwie. Środki EFS przeznaczone na tworzenie nowych miejsc opieki przedszkolnej stanowią skuteczną pomoc w rozwoju instytucjonalnej opieki przedszkolnej w województwie podlaskim. Mimo przesunięcia w czasie efektów działań realizowanych w ramach projektów dofinansowanych z RPOWP 2014-2020, z wysokim prawdopodobieństwem można stwierdzić, iż oddziałują one coraz skuteczniej na możliwość zwiększania dostępności do miejsc w ośrodkach wychowania przedszkolnego, zwłaszcza w wymiarze ilościowym.

W latach 2015-2018, w województwie podlaskim, liczba miejsc w placówkach przedszkolnych zwiększyła się łącznie o 5999 miejsc, tj. o 22%. Najwyższy roczny przyrost odnotowano w 2016 roku, tj. o 10,1% w stosunku do roku poprzedniego. W tym samym okresie (2015-2016), powstało łącznie 467 miejsc opieki przedszkolnej dofinansowanych ze środków EFS, w ramach RPOWP 2014-2020. W 2017 roku miejsca dofinansowane ze środków EFS stanowiły zaledwie ok. 15% nowopowstałych miejsc wychowania przedszkolnego ogółem w całym regionie. W kolejnym roku udział ten zwiększył się do ok. 24%. Ze względu na brak informacji o dostępnych miejscach wychowania przedszkolnego w latach 2019-2020, nie można bezpośrednio oszacować poziomu skuteczności interwencji ze środków RPOWP 2014-2020 dla tego okresu czasu. Mimo to można stwierdzić, że interwencja RPOWP 2014-2020 skierowana do placówek przedszkolnych stanowi, wymierne wsparcie w zapewnieniu dostępności miejsc dla wszystkich chętnych dzieci.

Zainteresowanie wsparciem na utworzenie nowych miejsc wychowania przedszkolnego w ramach Programu stopniowo wzrastało, w miarę realizacji interwencji w tym zakresie. Do roku 2020, środki na utworzenie nowych miejsc wychowania przedszkolnego otrzymało łącznie 30 gmin województwa podlaskiego. Większość z nich stanowiły gminy wiejskie (11), a także gminy miejskie (10) oraz gminy miejsko-wiejskie (9). Ponad połowa (52%) miejsc została utworzona na terenie gmin miejskich, 26,7% w gminach miejsko-wiejskich oraz 21,3% w gminach wiejskich. Porównując sytuację poszczególnych gmin w zakresie dostępności wychowania przedszkolnego na początku realizacji RPOWP 2014-2020 ze stanem w 2020 roku należy stwierdzić, iż zrealizowana interwencja skutecznie oddziaływała na zwiększenie dostępu do miejsc wychowania przedszkolnego. W nowej perspektywie finansowej należy kontynuować podobne działania, kładąc nacisk na ich dopasowanie do faktycznie istniejących potrzeb, w dłuższym okresie czasu.

Wyniki pierwszego pomiaru wskazują, iż osiągnięta wartość wskaźnika trwałości rezultatów projektów wynosi 100%, tj. wszystkie miejsca opieki nad dziećmi do lat 3 oraz miejsca wychowania przedszkolnego utworzone w ramach RPOWP 2014-2020 funkcjonowały 2 lata po zakończeniu realizacji projektów. Tak wysoki poziom wskaźnika wynika przede wszystkim z faktu, iż instytucje, które utworzyły miejsca opieki dofinansowane z Programu, zostały zobligowane do zapewnienia ich trwałości w okresie 2 lat od zakończenia wsparcia. W ten sposób, zapewniono wyższy poziom skuteczności prowadzonej interwencji, przy założeniu, że po zakończeniu okresu trwałości rezultatów miejsca zostaną utrzymane, na co może wskazywać rosnący odsetek dzieci korzystających z opieki instytucjonalnej.

Dodatkowo potwierdzają to wyniki analizy przeprowadzonej w momencie upływu 3 lat od zakończenia projektu. Na podstawie uzyskanych wyników można stwierdzić, iż w dłuższym okresie czasu dostępność miejsc opieki nad dziećmi do lat 3 oraz wychowania przedszkolnego należy uznać za trwałą. Wskaźnik trwałości dla miejsc opieki nad dziećmi w wieku do lat 3, które funkcjonują 3 lata po uzyskaniu dofinansowania ze środków EFS wyniósł 57,3%, zaś dla miejsc wychowania przedszkolnego, które funkcjonują 3 lata po uzyskaniu dofinansowania ze środków EFS – 96,2%. W przypadku miejsc opieki nad dziećmi w wieku do lat 3, niższy poziom trwałości rezultatów wynika zasadniczo z likwidacji jednej placówki, która oferowała 35 miejsc. W przypadku miejsc wychowania przedszkolnego, zdecydowana ich większość, po zakończeniu projektów jest nadal dostępna dla dzieci, w ramach działających placówek.

Tabela 23. Wnioski i rekomendacje

Lp.	Wniosek	Rekomendacja	Adresat rekomendacji	Sposób wdrożenia	Termin wdrożenia (kwartał)	Klasa rekomendacji	Obszar tematyczny
1.	Porównując sytuację poszczególnych gmin w zakresie dostępności wychowania przedszkolnego na początku realizacji RPOWP 2014-2020 ze stanem w 2020 roku należy stwierdzić, iż zrealizowana interwencja skutecznie oddziaływała na zwiększenie dostępu do miejsc wychowania przedszkolnego. (s. 47)	Należy kontynuować działania wspierające zwiększenie dostępności placówek wychowania przedszkolnego, kładąc nacisk na jej dopasowanie do faktycznie istniejących potrzeb, uwzględniając przewidywania co do liczby dzieci w wieku przedszkolnym na terenie gminy.	IZ RPOWP	W nowej perspektywie finansowej (FEoP 2021-2027) należy przewidzieć działania skierowane na zwiększenie dostępności placówek wychowania przedszkolnego w województwie podlaskim.	2021+	Programowa – operacyjna	Edukacja
2.	Na podstawie przeprowadzonej analizy, realizowanej w ramach RPOWP 2014-2020 interwencję (Działanie 2.2 Działania na rzecz	Należy kontynuować działania tworzenia nowych miejsc opieki dla dzieci do lat 3.	MFIPR/MRiPS	W nowej perspektywie finansowej należy przewidzieć działania skierowane na zwiększenie dostępności	2021+	Programowa – operacyjna	Edukacja

Lp.	Wniosek	Rekomendacja	Adresat rekomendacji	Sposób wdrożenia	Termin wdrożenia (kwartał)	Klasa rekomendacji	Obszar tematyczny
	równowagi praca-życie) w zakresie zwiększenia dostępności miejsc opieki nad dziećmi do lat 3, należy ocenić jako skuteczną. Zarówno w kontekście realizacji zakładanych celów działania, jak i skuteczności użytych metod, a także zaangażowanych instytucji. (s. 30)			miejsc opieki dla dzieci do lat 3.			
3.	Wyniki pierwszego pomiaru wskazują, iż osiągnięta wartość wskaźnika trwałości rezultatów projektów wynosi 100%, tj. wszystkie miejsca opieki nad dziećmi do lat 3 oraz miejsca wychowania przedszkolnego utworzone w ramach RPOWP 2014-2020 funkcjonowały 2 lata po zakończeniu realizacji projektów. Tak wysoki	W sytuacji, braku odpowiednich uregulowań w wytycznych na perspektywę 2021-2027, w zakresie warunku dotyczącego zapewnienia trwałości rezultatów projektów w okresie 2 lat od zakończenia wsparcia, IZ	IZ RPOWP	W perspektywie finansowej 2021-2027, wprowadzenie do kryteriów wyboru projektów trwałości rezultatów projektów w okresie 2 lat od zakończenia wsparcia, w sytuacji, gdy warunek nie zostanie utrzymany na poziomie wytycznych.	2021+	Programowa – operacyjna	Edukacja

Lp.	Wniosek	Rekomendacja	Adresat rekomendacji	Sposób wdrożenia	Termin wdrożenia (kwartał)	Klasa rekomendacji	Obszar tematyczny
	poziom wskaźnika wynika przede wszystkim z faktu, iż instytucje, które utworzyły miejsca opieki dofinansowane z Programu, zostały zobligowane do zapewnienia ich trwałości w okresie 2 lat od zakończenia wsparcia. W ten sposób zapewniono wyższy poziom skuteczności prowadzonej interwencji, przy założeniu, że po zakończeniu okresu trwałości rezultatów, miejsca zostaną utrzymane, na co może wskazywać rosnący odsetek dzieci korzystających z opieki instytucjonalnej. (s. 47)	powinna zapewnić ten warunek np. na poziomie kryteriów wyboru projektów.					

Źródło: opracowanie własne.

Wykaz źródeł

1. *Białostocki Obszar Funkcjonalny w latach 2014-2019*, Urząd Statystyczny w Białymstoku, Białystok 2020
2. Czauż A., Dąbrowska E., Koronkiewicz G., Muczyński M., *Analiza sytuacji społeczno-ekonomicznej województwa podlaskiego w obszarach oddziaływania Europejskiego Funduszu Społecznego*, UMWP, Białystok 2018
3. Dąbrowska E., Kamińska A., Muczyński M., *Potrzeby jednostek samorządu gminnego w zakresie zwiększenia dostępności miejsc wychowania przedszkolnego w województwie podlaskim*, UMWP, Białystok 2017
4. Dąbrowska E., Godlewska M., Koronkiewicz G., Muczyński M., *Analiza sytuacji społeczno-ekonomicznej województwa podlaskiego w obszarach oddziaływania Europejskiego Funduszu Społecznego*, UMWP, Białystok 2016
5. Najwyższa Izba Kontroli, *Zapewnienie przez gminy opieki przedszkolnej*, informacja o wynikach kontroli, Delegatura NIK w Kielcach, Warszawa 2019
6. *Regionalny Program Operacyjny Województwa Podlaskiego na lata 2014-2020*, CCI 2014PL16M2OP010, grudzień 2020, Załącznik nr 1 do Uchwały Nr 177/2965/2021 Zarządu Województwa Podlaskiego z dnia 7 stycznia 2021 r.

Spis tabel

Tabela 1. Kryteria ewaluacyjne przyjęte w badaniu	11
Tabela 2. Współczynniki aktywności zawodowej kobiet w wieku produkcyjnym w województwie podlaskim w latach 2015-2020	16
Tabela 3. Liczba miejsc opieki na dziećmi do lat 3 oraz nad dziećmi w wieku przedszkolnym dofinansowanych ze środków EFS, w ramach RPOWP 2014-2020, w latach 2017-2023	17
Tabela 4. Liczba dzieci w wieku do lat trzech w województwie podlaskim w latach 2015-2020	19
Tabela 5. Udział liczby dzieci w wieku do lat trzech w populacji ogółem w powiatach województwa podlaskiego w latach 2015-2020.....	20
Tabela 6. Placówki opieki dla dzieci do lat trzech w województwie podlaskim w latach 2015-2020	21
Tabela 7. Placówki opieki dla dzieci do lat trzech w powiatach województwa podlaskiego w latach 2015-2020	21
Tabela 8. Miejsca opieki nad dziećmi do lat trzech dofinansowane ze środków RPOWP 2014-2020, w powiatach województwa podlaskiego w latach 2016-2020.....	22
Tabela 9. Miejsca opieki nad dziećmi do lat 3 utworzone w ramach RPOWP 2014-2020 w gminach województwa podlaskiego w latach 2016-2020	24
Tabela 10. Współczynnik użłobkowania w województwie podlaskim w latach 2015-2020	25
Tabela 11. Współczynnik użłobkowania w powiatach województwa podlaskiego w latach 2015-2020 (%)	25
Tabela 12. Miejsca opieki nad dziećmi do lat trzech, w tym dofinansowane z EFS, w województwie podlaskim w latach 2015-2020	26
Tabela 13. Ocena skuteczności interwencji RPOWP 2014-2020 w obszarze wsparcia opieki nad dziećmi do lat trzech	27
Tabela 14. Liczba dzieci w wieku przedszkolnym (3-6 lat) w województwie podlaskim w latach 2015-2020.....	30
Tabela 15. Liczba ośrodków wychowania przedszkolnego w województwie podlaskim w latach 2015-2020.....	31
Tabela 16. Dzieci w ośrodkach wychowania przedszkolnego w województwie podlaskim w latach 2015-2019 (na 1 tys. dzieci w wieku 3-5 lat)	33
Tabela 17. Miejsca wychowania przedszkolnego, w tym dofinansowane z EFS w ramach RPOWP 2014-2020, w województwie podlaskim w latach 2015-2020	34
Tabela 18. Miejsca wychowania przedszkolnego utworzone w ramach RPOWP 2014-2020 w gminach województwa podlaskiego w latach 2017-2020	35

Tabela 19. Ocena skuteczności interwencji EFS, w ramach RPOWP 2014-2020, w obszarze wsparcia wychowania przedszkolnego	38
Tabela 20. Informacje dotyczące szacowania wskaźników długoterminowych	40
Tabela 21. Wyniki szacowania wskaźników długoterminowych	41
Tabela 22. Szacowanie trwałości miejsc opieki, które funkcjonują 3 lata po uzyskaniu dofinansowania ze środków EFS.....	42
Tabela 23. Wnioski i rekomendacje	48

Spis wykresów

Wykres 1. Liczba miejsc opieki na dzieci do lat 3 oraz nad dziećmi w wieku przedszkolnym dofinansowanych ze środków EFS, w ramach RPOWP 2014-2020, w latach 2017-2023 (wartość skumulowana)	18
---	----

Spis map

Mapa 1. Mapa poglądowa gmin w województwie podlaskim.....	9
Mapa 2. Miejsca opieki nad dziećmi do lat 3 dofinansowane w ramach RPOWP 2014-2020 w gminach województwa podlaskiego*	23
Mapa 3. Dostępność miejsc opieki nad dziećmi do lat 3 w gminach województwa podlaskiego w wybranych latach	29
Mapa 4. Liczba ośrodków wychowania przedszkolnego w gminach województwa podlaskiego w 2020 roku*	32
Mapa 5. Dzieci w ośrodkach wychowania przedszkolnego w gminach województwa podlaskiego w 2019 roku (na 1 tys. dzieci w wieku 3-5 lat)*	33
Mapa 6. Miejsca wychowania przedszkolnego dofinansowane z EFS, w ramach RPOWP 2014-2020, w gminach województwa podlaskiego w wybranych latach*	37

Aneks tabelaryczny

Tabela 1. Udział grupy dzieci w wieku do lat 3 w ludności ogółem gmin województwa podlaskiego w latach 2015-2020

Wyszczególnienie	2015	2016	2017	2018	2019	2020	Różnica 2015-2020 w p.p.
PODLASKIE	2,7%	2,8%	2,9%	3,0%	3,0%	2,8%	0,16%
Powiat augustowski	2,5%	2,6%	2,6%	2,7%	2,7%	2,5%	0,01%
Augustów (1)	2,4%	2,6%	2,7%	2,8%	2,9%	2,7%	0,32%
Augustów (2)	2,7%	2,7%	2,8%	2,9%	2,8%	2,6%	-0,10%
Bargłów Kościelny (2)	3,2%	3,1%	3,1%	2,8%	2,6%	2,3%	-0,89%
Lipsk (3)	1,9%	2,0%	1,9%	1,9%	1,9%	1,6%	-0,30%
Nowinka (2)	2,9%	3,0%	3,3%	3,0%	3,0%	2,5%	-0,42%
Płaska (2)	2,7%	2,6%	2,1%	2,2%	2,3%	2,2%	-0,53%
Sztabin (2)	2,4%	2,2%	2,2%	2,2%	2,4%	2,5%	0,11%
Powiat białostocki	2,7%	2,8%	2,8%	2,9%	2,9%	2,9%	0,19%
Choroszcz (3)	2,7%	2,8%	3,0%	3,0%	3,1%	3,0%	0,29%
Czarna Białostocka (3)	2,5%	2,6%	2,5%	2,5%	2,4%	2,2%	-0,26%
Dobrzyniewo Duże (2)	2,9%	2,9%	2,6%	2,8%	2,9%	3,0%	0,08%
Gródek (2)	2,1%	2,3%	2,0%	2,2%	2,2%	2,6%	0,48%
Juchnowiec Kościelny (2)	3,3%	3,4%	3,4%	3,5%	3,4%	3,5%	0,14%
Łąpy (3)	2,4%	2,6%	2,7%	2,8%	2,8%	2,5%	0,14%
Michałowo (3)	2,1%	2,1%	2,0%	2,0%	2,1%	2,1%	-0,06%
Poświętne (2)	2,6%	2,8%	2,9%	3,1%	2,8%	2,4%	-0,20%
Supraśl (3)	2,8%	2,9%	2,8%	2,8%	2,7%	2,8%	0,02%
Suraz (3)	2,3%	2,5%	2,9%	2,8%	2,6%	2,1%	-0,22%
Turośń Kościelna (2)	2,5%	2,8%	2,7%	2,9%	2,8%	2,9%	0,44%
Tykocin (3)	2,7%	2,8%	2,5%	2,4%	2,3%	2,6%	-0,09%
Wasilków (3)	3,2%	3,5%	3,4%	3,9%	4,1%	4,1%	0,91%
Zabłudów (3)	2,9%	2,7%	2,7%	2,7%	2,7%	2,8%	-0,09%
Zawady (2)	2,3%	2,4%	2,2%	2,4%	2,1%	1,8%	-0,48%
Powiat bielski	2,5%	2,5%	2,5%	2,6%	2,6%	2,6%	0,05%
Bielsk Podlaski (1)	2,7%	2,7%	2,6%	2,6%	2,7%	2,6%	-0,06%
Brańsk (1)	2,8%	2,9%	3,1%	3,4%	3,4%	3,0%	0,17%
Bielsk Podlaski (2)	2,2%	2,3%	1,9%	2,2%	2,2%	2,1%	-0,11%
Boćki (2)	2,3%	2,1%	2,5%	2,7%	3,0%	2,9%	0,65%
Brańsk (2)	2,6%	2,6%	2,5%	2,7%	2,6%	2,6%	0,02%
Orla (2)	2,1%	2,0%	2,1%	2,2%	2,5%	2,6%	0,49%
Rudka (2)	2,2%	2,6%	2,7%	2,5%	2,6%	2,3%	0,15%
Wyszki (2)	2,5%	2,6%	2,5%	2,6%	2,3%	2,4%	-0,03%
Powiat grajewski	2,7%	2,7%	2,8%	2,8%	2,8%	2,6%	-0,11%
Grajewo (1)	2,5%	2,6%	2,8%	2,9%	3,0%	2,7%	0,26%
Grajewo (2)	2,8%	2,8%	3,1%	2,9%	2,8%	2,6%	-0,16%
Radziłów (2)	3,3%	3,0%	3,4%	2,8%	2,6%	2,3%	-0,99%
Rajgród (3)	2,7%	2,6%	2,6%	2,6%	2,5%	2,3%	-0,38%
Szczuczyn (3)	2,7%	2,7%	2,6%	2,6%	2,6%	2,4%	-0,34%
Wąsosz (2)	2,8%	2,9%	2,6%	2,5%	2,3%	2,5%	-0,35%

Wyszczególnienie	2015	2016	2017	2018	2019	2020	Różnica 2015-2020 w p.p.
Powiat hajnowski	2,1%	2,2%	2,3%	2,3%	2,2%	2,1%	-0,05%
Hajnówka (1)	2,4%	2,6%	2,7%	2,7%	2,4%	2,3%	-0,07%
Białowieża (2)	1,4%	1,8%	1,5%	1,5%	1,8%	1,6%	0,23%
Czeremcha (2)	1,4%	1,9%	1,9%	2,0%	2,0%	1,8%	0,32%
Czyże (2)	1,6%	1,8%	1,6%	1,7%	1,5%	1,7%	0,10%
Dubicze Cerkiewne (2)	1,7%	1,5%	2,0%	1,9%	2,0%	1,3%	-0,42%
Hajnówka (2)	2,4%	2,5%	2,6%	2,3%	2,2%	2,1%	-0,27%
Kleszczele (3)	2,4%	2,1%	2,2%	1,8%	1,8%	1,6%	-0,78%
Narew (2)	1,6%	1,6%	1,8%	1,9%	2,2%	2,3%	0,63%
Narewka (2)	2,1%	2,0%	2,2%	2,2%	2,1%	1,8%	-0,35%
Powiat kolneński	2,6%	2,8%	2,7%	2,8%	2,7%	2,7%	0,12%
Kolno (1)	2,2%	2,5%	2,4%	2,4%	2,3%	2,4%	0,18%
Grabowo (2)	2,8%	2,9%	3,0%	3,1%	3,0%	2,6%	-0,15%
Kolno (2)	3,0%	3,0%	2,8%	3,0%	3,0%	3,0%	0,02%
Mały Płock (2)	2,2%	2,4%	2,7%	2,5%	2,7%	2,7%	0,44%
Stawiski (3)	2,2%	2,6%	2,6%	2,6%	2,1%	2,4%	0,14%
Turośl (2)	3,1%	3,3%	3,4%	3,5%	3,2%	3,1%	0,02%
Powiat łomżyński	2,9%	2,8%	2,9%	2,9%	2,9%	2,7%	-0,19%
Jedwabne (3)	3,0%	3,2%	3,6%	3,3%	3,1%	2,5%	-0,52%
Łomża (2)	2,8%	2,8%	2,7%	2,8%	3,0%	2,9%	0,07%
Miastkowo (2)	3,5%	3,2%	3,0%	3,1%	3,0%	2,9%	-0,58%
Nowogród (3)	2,6%	2,6%	2,6%	2,4%	2,1%	1,9%	-0,64%
Piątnica (2)	2,9%	2,9%	2,9%	2,9%	3,0%	2,8%	-0,16%
Przytuły (2)	3,5%	3,0%	2,7%	3,1%	2,9%	2,9%	-0,64%
Śniadowo (2)	2,8%	2,9%	3,0%	3,1%	3,1%	2,7%	-0,08%
Wizna (2)	3,1%	2,8%	2,9%	2,6%	2,6%	2,8%	-0,31%
Zbójna (2)	2,5%	2,2%	2,3%	2,8%	2,8%	3,0%	0,55%
Powiat moniecki	2,4%	2,4%	2,5%	2,6%	2,6%	2,3%	-0,05%
Goniądz (3)	2,5%	2,6%	2,7%	2,6%	2,5%	2,3%	-0,24%
Jasionówka (2)	2,0%	2,0%	2,2%	2,5%	2,2%	2,4%	0,33%
Jaświły (2)	2,3%	2,0%	2,1%	2,1%	2,1%	2,1%	-0,13%
Knyszyn (3)	2,5%	2,7%	2,5%	2,8%	2,7%	2,7%	0,20%
Krypno (2)	2,6%	2,6%	2,6%	2,5%	2,6%	2,2%	-0,47%
Mońki (3)	2,3%	2,3%	2,6%	2,8%	2,9%	2,5%	0,13%
Trzcianne (2)	2,5%	2,4%	2,3%	2,1%	2,1%	1,9%	-0,55%
Powiat sejneński	2,6%	2,5%	2,5%	2,5%	2,4%	2,4%	-0,21%
Sejny (1)	2,6%	2,3%	2,3%	2,2%	2,4%	2,1%	-0,50%
Giby (2)	2,2%	2,3%	2,3%	2,6%	2,5%	2,5%	0,27%
Krasnopol (2)	2,6%	2,7%	2,9%	3,2%	2,8%	2,7%	0,08%
Puńsk (2)	2,6%	2,8%	2,2%	2,4%	2,0%	2,6%	0,00%
Sejny (2)	2,7%	2,6%	2,6%	2,4%	2,3%	2,0%	-0,66%
Powiat siemiatycki	2,1%	2,3%	2,3%	2,3%	2,2%	2,1%	-0,03%
Siemiatycze (1)	2,4%	2,7%	2,7%	2,6%	2,6%	2,3%	-0,15%
Drohiczyn (3)	1,9%	1,8%	2,1%	1,9%	1,9%	1,8%	-0,12%
Dziadkowice (2)	1,8%	2,0%	2,2%	2,1%	2,6%	2,2%	0,40%
Grodzisk (2)	1,9%	2,1%	2,5%	2,2%	2,0%	1,8%	-0,09%

Wyszczególnienie	2015	2016	2017	2018	2019	2020	Różnica 2015-2020 w p.p.
Mielnik (2)	2,3%	2,3%	1,7%	1,6%	1,6%	1,5%	-0,82%
Milejczyce (2)	1,8%	2,2%	2,0%	1,5%	1,8%	1,9%	0,09%
Nurzec-Stacja (2)	2,2%	2,1%	1,7%	1,9%	2,0%	1,9%	-0,28%
Perlejewo (2)	2,1%	2,1%	2,2%	2,5%	2,6%	2,5%	0,43%
Siemiatycze (2)	2,0%	2,3%	2,5%	2,4%	2,2%	2,3%	0,37%
Powiat sokólski	2,4%	2,3%	2,4%	2,4%	2,4%	2,2%	-0,17%
Dąbrowa Białostocka (3)	2,2%	2,2%	2,1%	2,1%	2,2%	2,0%	-0,19%
Janów (2)	2,4%	2,0%	1,9%	2,1%	2,3%	2,2%	-0,22%
Korycin (2)	2,1%	2,1%	2,4%	2,7%	3,0%	2,7%	0,60%
Krynki (3)	2,1%	2,0%	1,9%	1,7%	1,7%	1,5%	-0,56%
Kuźnica (2)	2,6%	2,5%	2,3%	2,1%	2,1%	2,0%	-0,59%
Nowy Dwór (2)	2,6%	2,6%	2,7%	2,3%	2,0%	1,7%	-0,81%
Sidra (2)	2,1%	2,3%	2,5%	2,8%	2,6%	2,7%	0,52%
Sokółka (3)	2,5%	2,4%	2,6%	2,7%	2,7%	2,5%	-0,03%
Suchowola (3)	2,5%	2,3%	2,2%	2,1%	2,2%	2,1%	-0,42%
Szudziałowo (2)	2,4%	2,3%	2,3%	2,7%	2,1%	1,6%	-0,85%
Powiat suwalski	2,9%	3,1%	3,3%	3,2%	3,1%	2,9%	0,03%
Bakalarzewo (2)	2,9%	3,5%	3,4%	3,3%	3,0%	3,0%	0,08%
Filipów (2)	2,9%	3,0%	3,1%	2,7%	2,6%	2,2%	-0,66%
Jeleniewo (2)	3,2%	3,0%	3,5%	3,2%	3,2%	2,9%	-0,27%
Przerośl (2)	2,7%	3,1%	3,3%	3,2%	3,4%	3,3%	0,58%
Raczki (2)	3,0%	3,4%	3,5%	3,6%	3,3%	2,9%	-0,06%
Rutka-Tartak (2)	2,6%	2,6%	2,9%	2,8%	2,7%	3,0%	0,42%
Suwałki (2)	2,9%	3,2%	3,1%	3,2%	2,9%	3,2%	0,30%
Szypliszki (2)	2,9%	3,3%	3,4%	3,2%	3,1%	2,9%	-0,06%
Wiżajny (2)	2,8%	2,8%	3,7%	3,9%	3,7%	2,8%	-0,06%
Powiat wysokomazowiecki	2,9%	2,9%	3,0%	3,1%	3,1%	2,9%	0,04%
Wysokie Mazowieckie (1)	3,1%	3,1%	3,2%	3,6%	3,6%	3,6%	0,52%
Ciechanowiec (3)	2,3%	2,2%	2,3%	2,3%	2,4%	2,0%	-0,30%
Czyżew (3)	3,0%	3,3%	3,2%	3,2%	3,3%	3,1%	0,13%
Klukowo (2)	3,0%	3,0%	3,1%	3,1%	3,1%	2,7%	-0,25%
Kobylin-Borzymy (2)	2,4%	2,4%	2,6%	2,9%	2,6%	2,4%	-0,04%
Kulesze Kościelne (2)	3,3%	3,4%	3,7%	3,5%	3,5%	3,1%	-0,15%
Nowe Piekuty (2)	2,8%	2,9%	2,8%	2,6%	2,5%	2,4%	-0,41%
Sokoły (2)	2,9%	3,0%	3,2%	3,4%	3,4%	3,2%	0,28%
Szepietowo (3)	3,0%	3,1%	2,8%	2,8%	2,8%	2,6%	-0,40%
Wysokie Mazowieckie (2)	3,1%	3,2%	3,3%	3,4%	3,6%	3,8%	0,64%
Powiat zambrowski	2,7%	2,8%	2,9%	2,9%	2,9%	2,8%	0,14%
Zambrów (1)	2,6%	2,7%	2,8%	3,0%	3,0%	3,1%	0,50%
Kołaki Kościelne (2)	3,1%	2,7%	2,4%	2,3%	2,4%	2,7%	-0,46%
Rutki (2)	2,6%	2,7%	2,6%	2,7%	2,7%	2,5%	-0,08%
Szumowo (2)	2,8%	2,9%	3,0%	2,9%	2,9%	2,4%	-0,44%
Zambrów (2)	2,9%	3,1%	3,2%	3,1%	3,0%	2,7%	-0,15%
Powiat m. Białystok	2,9%	3,1%	3,3%	3,5%	3,5%	3,4%	0,42%
Białystok (1)	2,9%	3,1%	3,3%	3,5%	3,5%	3,4%	0,42%
Powiat m. Łomża	2,6%	2,7%	2,8%	3,0%	3,1%	3,0%	0,37%

Wyszczególnienie	2015	2016	2017	2018	2019	2020	Różnica 2015-2020 w p.p.
Łomża (1)	2,6%	2,7%	2,8%	3,0%	3,1%	3,0%	0,37%
Powiat m. Suwałki	2,7%	2,9%	3,1%	3,2%	3,2%	3,1%	0,36%
Suwałki (1)	2,7%	2,9%	3,1%	3,2%	3,2%	3,1%	0,36%

Źródło: opracowanie własne na podstawie danych GUS BDL.

Tabela 2. Miejsca opieki na dziećmi do lat 3 w gminach województwa podlaskiego

Nazwa	Miejsca ogółem (łącznie z oddziałami i klubami dziecięcymi)						Różnica 2015-2020
	2015	2016	2017	2018	2019	2020	
Augustów (1)	78	118	121	157	180	180	102
Choroszcz (3)	0	15	15	20	68	68	68
Czarna Białostocka (3)	0	0	25	50	36	36	36
Dobrzyniewo Duże (2)	0	0	0	0	0	18	18
Juchnowiec Kościelny (2)	60	153	115	70	90	90	30
Łapy (3)	50	50	70	90	90	95	45
Supraśl (3)	0	0	0	87	87	109	109
Wasilków (3)	127	106	99	128	128	153	26
Zabłudów (3)	0	0	0	0	30	30	30
Bielsk Podlaski (1)	48	48	72	110	157	169	121
Grajewo (1)	48	48	48	48	48	72	24
Hajnówka (1)	83	82	93	129	131	131	48
Hajnówka (2)	0	7	7	18	18	18	18
Kolno (1)	15	15	45	45	30	45	30
Mońki (3)	0	15	15	15	30	30	30
Sejny (1)	0	0	0	0	36	36	36
Siemiatycze (1)	67	67	99	104	104	136	69
Mielnik (2)	0	0	0	10	10	12	12
Dąbrowa Białostocka (3)	35	35	37	37	47	47	12
Sokółka (3)	54	83	48	60	60	60	6
Jeleniewo (2)	0	0	15	15	15	15	15
Wysokie Mazowieckie (1)	0	28	28	28	28	28	28
Nowe Piekuty (2)	0	0	14	14	14	14	14
Zambrów (1)	25	25	25	101	109	109	84
Białystok (1)	1 334	1 436	1 476	2 025	2 340	2 357	1 023
Łomża (1)	146	154	154	154	172	172	26
Suwałki (1)	221	346	327	489	552	773	552

Źródło: opracowanie własne na podstawie danych GUS BDL.

Tabela 3. Współczynniki uzłobkowania w gminach województwa podlaskiego w latach 2015-2020

Nazwa	Dzieci w żłobkach i klubach dziecięcych na 1000 dzieci w wieku do lat 3						Różnica 2015-2020
	2015	2016	2017	2018	2019	2020	
Augustów (1)	80	139	123	161	194	168	88
Choroszcz (3)	0	2	34	37	132	86	86

Nazwa	Dzieci w żłobkach i klubach dziecięcych na 1000 dzieci w wieku do lat 3						Różnica 2015-2020
	2015	2016	2017	2018	2019	2020	
Czarna Białostocka (3)	0	0	107	132	67	96	96
Dobrzyniewo Duże (2)	0	0	0	0	0	62	62
Juchnowiec Kościelny (2)	86	115	132	131	148	119	33
Łapy (3)	94	87	116	135	146	168	74
Supraśl (3)	0	0	0	137	161	148	148
Wasilków (3)	215	148	165	188	154	134	-81
Zabłudów (3)	0	0	0	0	90	50	50
Bielsk Podlaski (1)	69	69	80	131	219	250	181
Grajewo (1)	87	84	77	75	74	121	34
Hajnówka (1)	163	146	149	199	244	259	96
Hajnówka (2)	0	72	69	205	193	198	198
Kolno (1)	65	57	182	180	129	161	96
Mońki (3)	0	37	33	33	71	82	82
Sejny (1)	0	0	0	0	214	306	306
Siemiatycze (1)	162	154	217	240	248	348	186
Mielnik (2)	0	0	0	231	216	457	457
Dąbrowa Białostocka (3)	98	118	151	132	187	119	21
Sokółka (3)	78	111	70	70	82	77	-1
Jeleniewo (2)	0	0	135	147	149	163	163
Wysokie Mazowieckie (1)	0	61	93	83	84	84	84
Nowe Piekuty (2)	0	0	125	110	137	133	133
Zambrów (1)	67	41	40	146	164	150	83
Białystok (1)	147	153	149	186	209	198	51
Łomża (1)	75	84	78	90	85	71	-4
Suwałki (1)	111	154	146	194	223	281	170

Źródło: opracowanie własne na podstawie danych GUS BDL.

Tabela 4. Ośrodki wychowania przedszkolnego w gminach województwa podlaskiego w latach 2015-2020

Nazwa	Ogółem						Różnica 2015-2020
	2015	2016	2017	2018	2019	2020	
Augustów (1)	18	14	15	15	15	16	-2
Augustów (2)	12	12	12	12	12	12	0
Bargłów Kościelny (2)	6	6	6	6	6	6	0
Lipsk (3)	3	3	3	3	3	2	-1
Nowinka (2)	4	4	4	3	4	4	0
Płaska (2)	1	1	1	1	1	1	0
Sztabin (2)	3	2	2	3	4	3	0
Choroszcz (3)	4	4	4	3	5	4	0
Czarna Białostocka (3)	2	2	5	5	5	4	2
Dobrzyniewo Duże (2)	5	5	5	5	5	5	0
Gródek (2)	3	3	3	2	3	3	0
Juchnowiec Kościelny (2)	7	7	6	6	5	4	-3
Łapy (3)	8	9	9	8	8	8	0

Nazwa	Ogółem						Różnica 2015-2020
	2015	2016	2017	2018	2019	2020	
Michałowo (3)	1	2	2	2	2	2	1
Poświętne (2)	1	1	1	1	1	1	0
Supraśl (3)	6	5	5	5	6	6	0
Suraż (3)	1	1	1	1	1	1	0
Turośń Kościelna (2)	5	5	5	5	5	5	0
Tykocin (3)	3	3	3	3	3	2	-1
Wasilków (3)	13	13	13	12	11	12	-1
Zabłudów (3)	5	5	5	4	5	5	0
Zawady (2)	4	4	3	2	2	2	-2
Bielsk Podlaski (1)	7	8	9	9	10	10	3
Brańsk (1)	1	1	1	1	2	2	1
Bielsk Podlaski (2)	3	3	3	3	2	2	-1
Boćki (2)	3	3	3	3	3	3	0
Brańsk (2)	8	8	8	7	7	7	-1
Orla (2)	1	1	1	1	1	1	0
Rudka (2)	2	1	1	1	1	1	-1
Wyszki (2)	3	3	3	3	3	3	0
Grajewo (1)	9	9	10	10	10	11	2
Grajewo (2)	5	5	5	5	5	5	0
Radziłów (2)	8	8	8	8	5	4	-4
Rajgród (3)	7	7	6	5	4	4	-3
Szczuczyn (3)	3	3	3	3	3	3	0
Wąsosz (2)	7	7	7	6	6	6	-1
Hajnówka (1)	7	8	8	8	8	8	1
Białowieża (2)	1	1	1	1	1	1	0
Czeremcha (2)	1	1	1	1	1	1	0
Czyże (2)	1	1	1	1	1	1	0
Dubicze Cerkiewne (2)	1	1	1	1	1	1	0
Hajnówka (2)	3	3	3	3	4	2	-1
Kleszczele (3)	1	1	1	1	1	1	0
Narew (2)	1	1	1	1	1	1	0
Narewka (2)	2	2	2	2	2	2	0
Kolno (1)	4	4	5	5	5	5	1
Grabowo (2)	3	3	3	3	3	3	0
Kolno (2)	10	10	10	10	10	10	0
Mały Płock (2)	4	4	4	4	4	4	0
Stawiski (3)	5	4	4	4	3	3	-2
Turośl (2)	5	5	5	5	5	5	0
Jedwabne (3)	3	3	3	3	2	3	0
Łomża (2)	13	13	12	11	11	11	-2
Miastkowo (2)	2	2	2	2	2	2	0
Nowogród (3)	2	2	2	2	2	2	0
Piątnica (2)	7	7	7	7	7	7	0
Przytuły (2)	3	3	3	3	4	4	1
Śniadowo (2)	5	5	5	4	4	4	-1

Nazwa	Ogółem						Różnica 2015-2020
	2015	2016	2017	2018	2019	2020	
Wizna (2)	4	4	4	4	3	4	0
Zbójna (2)	3	3	3	3	3	3	0
Goniądz (3)	3	3	3	2	3	3	0
Jasionówka (2)	1	1	1	1	1	1	0
Jaświty (2)	5	5	5	5	2	2	-3
Knyszyn (3)	2	2	2	2	2	2	0
Krypno (2)	2	2	2	2	2	2	0
Mońki (3)	4	4	4	4	3	3	-1
Trzcianne (2)	3	3	3	3	3	3	0
Sejny (1)	2	3	3	3	4	4	2
Giby (2)	2	2	2	2	2	1	-1
Krasnopol (2)	1	1	1	1	1	1	0
Puńsk (2)	2	2	2	2	2	2	0
Sejny (2)	2	2	2	2	2	2	0
Siemiatycze (1)	3	3	4	5	5	6	3
Drohiczyn (3)	5	4	4	4	4	5	0
Dziadkowice (2)	2	1	1	1	1	1	-1
Grodzisk (2)	2	2	2	2	2	2	0
Mielnik (2)	1	1	1	1	1	1	0
Milejczyce (2)	2	2	2	2	2	2	0
Nurzec-Stacja (2)	1	1	1	1	1	1	0
Perlejewo (2)	2	2	2	2	2	2	0
Siemiatycze (2)	4	4	3	3	3	3	-1
Dąbrowa Białostocka (3)	15	15	9	9	9	8	-7
Janów (2)	2	2	2	2	2	2	0
Korycin (2)	3	3	3	3	2	2	-1
Krynki (3)	1	1	1	1	1	1	0
Kuźnica (2)	1	1	1	1	1	1	0
Nowy Dwór (2)	1	1	1	1	1	1	0
Sidra (2)	3	3	3	3	3	3	0
Sokółka (3)	19	17	19	20	20	20	1
Suchowola (3)	6	4	4	4	4	4	-2
Szudziałowo (2)	2	2	2	2	2	2	0
Bakatarzewo (2)	2	2	2	2	1	1	-1
Filipów (2)	2	2	2	2	2	2	0
Jeleniewo (2)	3	3	3	3	3	3	0
Przerośl (2)	4	4	3	3	3	2	-2
Raczki (2)	6	4	4	4	3	3	-3
Rutka-Tartak (2)	1	1	1	1	1	1	0
Suwałki (2)	8	8	8	8	8	9	1
Szypliszki (2)	7	7	6	6	6	5	-2
Wiżajny (2)	2	2	2	2	2	2	0
Wysokie Mazowieckie (1)	2	2	2	2	2	2	0
Ciechanowiec (3)	5	4	4	4	4	3	-2
Czyżew (3)	4	4	4	4	4	4	0

Nazwa	Ogółem						Różnica 2015-2020
	2015	2016	2017	2018	2019	2020	
Klukowo (2)	8	6	6	6	6	6	-2
Kobylin-Borzymy (2)	4	5	4	4	4	4	0
Kulesze Kościelne (2)	2	2	2	2	2	2	0
Nowe Piekuty (2)	2	4	4	4	4	4	2
Sokoły (2)	4	4	4	4	4	4	0
Szepietowo (3)	4	4	4	4	4	4	0
Wysokie Mazowieckie (2)	5	3	3	2	2	2	-3
Zambrów (1)	5	5	5	7	7	6	1
Kołaki Kościelne (2)	3	3	3	2	2	2	-1
Rutki (2)	4	4	4	4	4	4	0
Szumowo (2)	7	8	7	7	4	4	-3
Zambrów (2)	8	8	8	8	8	8	0
Białystok (1)	140	148	156	155	159	161	21
Łomża (1)	17	23	23	25	29	29	12
Suwałki (1)	24	29	31	32	34	35	11

Źródło: opracowanie własne na podstawie danych GUS BDL.

Tabela 5. Miejsca w ośrodkach wychowania przedszkolnego w gminach województwa podlaskiego w latach 2015-2018

Wyszczególnienie	Miejsca				Różnica 2015-2018
	2015	2016	2017	2018	
Augustów (1)	997	1 165	1 274	1 419	422
Augustów (2)	102	105	105	91	-11
Bargłów Kościelny (2)	38	67	81	95	57
Lipsk (3)	100	100	100	100	0
Nowinka (2)	25	25	25	25	0
Płaska (2)	0	0	0	0	0
Sztabin (2)	0	0	0	0	0
Choroszcz (3)	291	291	291	291	0
Czarna Białostocka (3)	200	200	230	230	30
Dobrzyniewo Duże (2)	225	225	250	275	50
Gródek (2)	115	132	135	139	24
Juchnowiec Kościelny (2)	251	301	376	551	300
Łapy (3)	370	381	401	403	33
Michałowo (3)	100	100	100	100	0
Poświętne (2)	0	0	0	0	0
Supraśl (3)	311	297	304	376	65
Suraż (3)	75	75	75	75	0
Turośl Kościelna (2)	116	145	145	145	29
Tykocin (3)	70	70	70	70	0
Wasilków (3)	513	568	583	584	71
Zabłudów (3)	50	75	50	159	109
Zawady (2)	50	50	25	0	-50
Bielsk Podlaski (1)	795	882	928	913	118
Brańsk (1)	100	100	100	100	0

Wyszczególnienie	Miejsca				Różnica 2015-2018
	2015	2016	2017	2018	
Bielsk Podlaski (2)	20	20	20	20	0
Boćki (2)	25	25	25	25	0
Brańsk (2)	54	75	75	66	12
Orla (2)	0	0	0	0	0
Rudka (2)	0	0	0	0	0
Wyszki (2)	0	0	0	0	0
Grajewo (1)	449	450	472	493	44
Grajewo (2)	30	30	90	91	61
Radziłów (2)	62	97	96	102	40
Rajgród (3)	61	70	75	98	37
Szczuczyn (3)	25	50	100	95	70
Wąsosz (2)	47	52	40	40	-7
Hajnówka (1)	688	744	754	751	63
Białowieża (2)	34	50	50	50	16
Czeremcha (2)	50	55	75	54	4
Czyże (2)	0	0	0	0	0
Dubicze Cerkiewne (2)	0	0	0	0	0
Hajnówka (2)	54	61	60	61	7
Kleszczele (3)	50	50	75	100	50
Narew (2)	75	125	125	125	50
Narewka (2)	37	61	58	55	18
Kolno (1)	195	173	200	215	20
Grabowo (2)	0	0	0	0	0
Kolno (2)	46	48	48	66	20
Mały Płock (2)	0	0	0	0	0
Stawiski (3)	100	100	109	100	0
Turośl (2)	0	0	0	0	0
Jedwabne (3)	50	100	75	100	50
Łomża (2)	90	95	70	70	-20
Miastkowo (2)	0	0	0	0	0
Nowogród (3)	85	100	100	100	15
Piątnica (2)	100	100	100	100	0
Przytuły (2)	28	40	49	50	22
Śniadowo (2)	59	105	106	95	36
Wizna (2)	25	25	25	25	0
Zbójna (2)	0	0	0	0	0
Goniądz (3)	75	75	85	100	25
Jasionówka (2)	60	70	70	70	10
Jaświły (2)	65	66	65	70	5
Knyszyn (3)	112	100	156	175	63
Krypno (2)	59	75	81	100	41
Mońki (3)	350	416	447	450	100
Trzcianne (2)	20	25	30	30	10
Sejny (1)	184	224	218	221	37
Giby (2)	0	0	0	0	0

Wyszczególnienie	Miejsca				Różnica 2015-2018
	2015	2016	2017	2018	
Krasnopol (2)	0	0	0	0	0
Puńsk (2)	83	83	93	115	32
Sejny (2)	0	0	0	0	0
Siemiatycze (1)	475	545	535	605	130
Drohiczyn (3)	0	0	0	0	0
Dziadkowice (2)	20	22	0	0	-20
Grodzisk (2)	50	50	50	50	0
Mielnik (2)	50	50	55	75	25
Milejczyce (2)	22	22	22	22	0
Nurzec-Stacja (2)	49	75	75	75	26
Perlejewo (2)	20	20	22	25	5
Siemiatycze (2)	0	0	0	0	0
Dąbrowa Białostocka (3)	213	224	175	160	-53
Janów (2)	43	66	77	90	47
Korycin (2)	121	121	121	146	25
Krynki (3)	50	75	75	75	25
Kuźnica (2)	75	75	75	75	0
Nowy Dwór (2)	0	0	0	0	0
Sidra (2)	0	0	0	0	0
Sokółka (3)	662	648	705	727	65
Suchowola (3)	31	50	25	60	29
Szudziałowo (2)	0	0	0	0	0
Bakalarzewo (2)	30	30	30	30	0
Filipów (2)	25	25	25	25	0
Jeleniewo (2)	16	16	19	26	10
Przerośl (2)	36	36	12	12	-24
Raczki (2)	65	75	75	125	60
Rutka-Tartak (2)	0	0	0	0	0
Suwałki (2)	75	75	70	65	-10
Szypłiszki (2)	48	48	68	68	20
Wiżajny (2)	25	25	25	25	0
Wysokie Mazowieckie (1)	415	518	544	549	134
Ciechanowiec (3)	75	100	100	100	25
Czyżew (3)	150	175	175	175	25
Klukowo (2)	63	58	66	75	12
Kobylin-Borzymy (2)	75	75	50	50	-25
Kulesze Kościelne (2)	35	35	36	38	3
Nowe Piekuty (2)	123	99	90	98	-25
Sokoły (2)	69	124	125	125	56
Szepietowo (3)	70	70	70	75	5
Wysokie Mazowieckie (2)	27	15	15	0	-27
Zambrów (1)	645	745	745	1 005	360
Kołaki Kościelne (2)	15	15	15	0	-15
Rutki (2)	50	75	75	75	25
Szumowo (2)	153	150	125	150	-3

Wyszczególnienie	Miejsca				Różnica 2015-2018
	2015	2016	2017	2018	
Zambrów (2)	25	25	25	25	0
Białystok (1)	10 389	11 404	12 204	12 552	2 163
Łomża (1)	1 987	2 246	2 244	2 351	364
Suwałki (1)	2 035	2 081	2 072	2 419	384

Źródło: opracowanie własne na podstawie danych GUS BDL.

Badanie ewaluacyjne finansowane przez Unię Europejską
z Europejskiego Funduszu Społecznego w ramach
Regionalnego Programu Operacyjnego Województwa
Podlaskiego na lata 2014-2020

ISBN 978-83-956030-9-9

WYDAWCA:

URZĄD MARSZAŁKOWSKI
Województwa Podlaskiego
ul.Poleska 89
15-874 Białystok