

**PODLASKIE BIURO  
PLANOWANIA PRZESTRZENNEGO  
W BIAŁYMSTOKU**

-projekt-

**ZMIANA  
PLANU ZAGOSPODAROWANIA  
PRZESTRZENNEGO  
WOJEWÓDZTWA PODLASKIEGO**

**DOTYCZĄCA PRZEBIEGU LINII ELEKTROENERGETYCZNEJ  
400 KV NA TERENIE GMINY BAKAŁARZEWO**

**Luty 2014 r.**

**UCHWAŁA NR.....**  
**SEJMIKU WOJEWÓDZTWA PODLASKIEGO**  
**z dnia ..... 2014 r.**

**w sprawie uchwalenia zmiany Planu Zagospodarowania Przestrzennego  
Województwa Podlaskiego**

Na podstawie art. 18 pkt 3 ustawy z dnia 5 czerwca 1998r. o samorządzie województwa (Dz. U. z 2013r. poz. 596, 645) oraz art. 42 ust. 1 i 3 ustawy z dnia 27 marca 2003r. o planowaniu i zagospodarowaniu przestrzennym (Dz. U. z 2012 r. poz. 647, 951, 1445, z 2013r. poz. 21, 405, 1238, 1446) Sejmik Województwa Podlaskiego, uchwała, co następuje:

§ 1. Uchwała się zmianę Planu Zagospodarowania Przestrzennego Województwa Podlaskiego, uchwalonego Uchwałą Nr IX/80/03 Sejmiku Województwa Podlaskiego (Dz. Urz. Woj. Podl. Nr 108, poz. 2026) zwaną dalej zmianą Planu, dotyczącą przebiegu linii elektroenergetycznej 400 kV na terenie gminy Bakałarzewo.

§ 2. Integralną częścią zmiany Planu, o której mowa w § 1 są następujące załączniki do niniejszej uchwały:

- 1) załącznik Nr 1 – z treścią zmian w tekście Planu,
- 2) załącznik Nr 2 – rysunek zmiany Planu o nazwie „Kierunki zagospodarowania przestrzennego województwa podlaskiego” w skali 1 : 200 000.

§ 3. Pozostała treść tekstu i rysunku Planu zagospodarowania przestrzennego województwa podlaskiego nie ulega zmianie. Zmiana Planu stanowi integralną część Planu zagospodarowania przestrzennego województwa podlaskiego i nie powoduje utraty mocy jego ustaleń, a jedynie ich uszczegółowienie w obszarze objętym zmianą Planu.

§ 4. Wykonanie uchwały powierza się Zarządowi Województwa Podlaskiego.

§ 5. Uchwała wchodzi w życie po upływie 14 dni od dnia ogłoszenia w Dzienniku Urzędowym Województwa Podlaskiego.

**Załącznik Nr 1  
do Uchwały Nr .....  
Sejmiku Województwa  
Podlaskiego  
z dnia .....**

**Treść ustaleń zmiany Planu Zagospodarowania Przestrzennego Województwa Podlaskiego dotyczącej przebiegu linii elektroenergetycznej 400 kV na terenie gminy Bakalarzewo.**

**1. Zmiany w tekście Planu:**

- 1) w rozdziale VI pod tytułem „KIERUNKI ZAGOSPODAROWANIA PRZESTRZENNEGO WOJEWÓDZTWA”, w dziale 2 pod tytułem „Kierunki ochrony dziedzictwa kulturowego” dodaje się p-pkt 2.5.a., który otrzymuje brzmienie: „Uwzględnianie wytycznych konserwatorskich przy lokalizacji elementów linii elektroenergetycznych wymagających prac ziemnych na zewidencjonowanych stanowiskach archeologicznych (uzyskanie pozwolenia wojewódzkiego konserwatora zabytków określającego rodzaj koniecznych do wykonania badań archeologicznych).”
- 2) w rozdziale VI pod tytułem „KIERUNKI ZAGOSPODAROWANIA PRZESTRZENNEGO WOJEWÓDZTWA”, w dziale 5 pod tytułem „Kierunki rozwoju systemów infrastruktury elektroenergetycznej”, w p-pkcie 5.1 zmienia się treść nawiasu – skreśla się: „(zadanie rządowe Polskich Sieci Energetycznych do 2010r.)”, otrzymuje brzmienie: „(spełniającego wymogi przepisów dotyczących bezpieczeństwa ruchu lotniczego)”.
- 3) w rozdziale VII pod tytułem „ZADANIA SŁUŻĄCE REALIZACJI PONADLOKALNYCH CELÓW PUBLICZNYCH”, w dziale 2 pod tytułem „Infrastruktura energetyczna”, p-pkt 2.1. otrzymuje brzmienie: „Zadania zawarte w koncepcji Przestrzennego Zagospodarowania Kraju do 2030 i w kierunkach zagospodarowania przestrzennego województwa podlaskiego, wynikające z Planów Rozwoju Polskich Sieci.”

- rekonstrukcji oraz utrzymania w dobrym stanie,
- troski i dbałości o właściwe otoczenie urbanistyczno – architektoniczne kanału,
- poprawy stanu zachowania – konserwację i rewaloryzację,
- rozwoju zagospodarowania turystycznego.

**2.4. Ochrona zespołów architektury militarnej** – „Twierdzy Łomża” (fortyfikacje w Piątnicy), „Twierdzy Osowiec” poprzez:

- ochronę i konserwację zabytkowych budowli,
- zagospodarowanie na funkcje związane z turystyką, kulturą, rekreacją, rozrywką i sportem (m.in.: muzeum militarne, sporty paramilitarne, ścieżki rowerowe, ścieżki widokowe, hotel, gastronomia, kluby rozrywki itp.),
- sporządzenie kompleksowych opracowań programowo-przestrzennych dotyczących zagospodarowania zespołów fortów.

**2.5. Ochrona najcenniejszych obszarów archeologicznych** – rezerwatu przyrodniczo-archeologicznego (cmentarzysko kurhanowe) w Szwajcarii, zespołu archeologicznego Jaćwieskiego grodziska i osady w Szurpiłach, zespołów archeologicznych: grodziska wczesnośredniowiecznego i „Wzgórza Św. Wawrzyńca” w Starej Łomży, rezerwatu Krzemianka w Puszczy Knyszyńskiej k. Rybnika (kopalnia krzemienia), zespołu osadniczego z grodziskiem w Haćkach, zespołu kurhanowego w Puszczy Białowieskiej (ok. 1 000 szt.) poprzez:

- zachowanie walorów archeologiczno – krajobrazowych,
- ochronę przed przeznaczaniem na cele mogące grozić dewastacją lub zniszczeniem,
- stworzenie warunków udostępniania zwiedzającym,
- utworzenie rezerwatów i parków przyrodniczo-archeologicznych.

**2.5.a. Uwzględnianie wytycznych konserwatorskich przy lokalizacji elementów linii elektroenergetycznych wymagających prac ziemnych na zewidencjonowanych stanowiskach archeologicznych (uzyskanie pozwolenia wojewódzkiego konserwatora zabytków określającego rodzaj koniecznych do wykonania badań archeologicznych).**

**2.6. Utrzymanie placówek** świadczących o przeszłości regionu, a służących ochronie i kultywowaniu tradycji ludowych – muzeów wsi i skansenów w Białymstoku, Ciechanowcu i Nowogrodzie oraz zespołu budownictwa drewnianego Rusinów Podlasia w Białowieży.

**2.7. Ochrona krajobrazu kulturowego** poprzez utworzenie (powołanie) obszarów o dominujących walorach historyczno – kulturowych (materialnych i niematerialnych) i przyrodniczych – **historia, kultura, tradycja i przyroda**, w tym obszarów:

**a) „Przyrodnicza Perła Polski” z:**

- ochroną i udostępnieniem turystycznym zasobów historyczno – kulturowych:
  - miejscowości posiadających zespoły obiektów zabytkowych, obiekty zabytkowe lub o wartościach kulturowych m.in.: Suwałk, Augustowa, Sejn, Łomży, Drozdowa i Tykocina,
  - zespołów i obiektów zabytkowych m.in.: „Kanału Augustowskiego”, „Twierdzy Łomża” (fortyfikacje w Piątnicy), „Twierdzy Osowiec”,
  - najcenniejszych obiektów świeckich i sakralnych,
- ochroną i racjonalnym udostępnianiem turystycznym walorów przyrodniczych:
  - Wigierskiego Parku Narodowego,
  - Biebrzańskiego Parku Narodowego,
  - Łomżyńskiego Parku Krajobrazowego Doliny Narwi,

## **5. Kierunki rozwoju systemów infrastruktury elektroenergetycznej**

**5.1. Poprawa bezpieczeństwa pracy krajowego systemu energetycznego w północno – wschodnim obszarze, w stanach normalnych i awaryjnych oraz umożliwienie uczestnictwa w europejskim rynku energii w obszarze bałtyckim** wymagać będzie realizacji układu przesyłowego (~~zadanie rządowe Polskich Sieci Energetycznych do 2010 r.~~) **(spełniającego wymogi przepisów dotyczących bezpieczeństwa ruchu lotniczego)**, w tym:

- linii jednotorowej WN 400 kV GPZ „Narew” – GPZ Ełk,
- linii jednotorowej WN 400 kV GPZ „Ełk” – GPZ Mątki Olsztyn,
- linii dwutorowej WN 400 kV GPZ „Ełk” – Alytus (Litwa).

Budowa tego układu poprawi również ekonomikę wykorzystania elektrowni OSTROŁĘKA i umożliwi zmniejszenie strat przesyłowych.

Pozwoli to także, przy odpowiednim skoordynowaniu prac, na bezpieczne przeprowadzenie modernizacji i przebudowy sieci 220 kV w tym rejonie.

**5.2. Rozwój współpracy energetycznej z Białorusią** wymagać będzie:

- budowy linii 400 kV GPZ „Narew” – Białoruś – częściowo po trasie ist. WN 220 kV Roś – GPZ 1 Białystok (zadanie PSE po 2010 r.),
- dostosowania do nowych warunków pracy GPZ 1 Białystok i GPZ „Narew”.

Celowość i koszty realizacji połączenia 400 kV z Białorusią uzależnione będą od wyboru wariantu przyszłej współpracy i warunków technicznych uruchomienia połączeń z systemami wschodnich sąsiadów.

**5.3. Dostosowanie do wymogów europejskich istniejących urządzeń systemu** wymagać będzie wg Planu rozwoju PSE S.A.:

- modernizacji stacji GPZ 1 Białystok,
- rozbudowy stacji GPZ „Narew”.

**5.4. Poprawa pracy systemu na napięciu 110 kV w niektórych częściach województwa podlaskiego** wymagać będzie wg Planu rozwoju Zakładu Energetycznego Białystok **inwestycji na obszarach województw sąsiednich**, w tym:

- dla potrzeb **części północnej** – budowy w województwie warmińsko – mazurskim powiązań 110 kV w relacji Węgorzewo – Giżycko, Mikołajki – Orzysz, Orzysz – Ełk, Ełk – Szczuczyn – Stawiski – Łomża i Ełk – Olecko – Suwałki oraz rozbudowy RPZ-ów w Węgorzewie, Giżycku i Gołdapi,
- dla potrzeb **części zachodniej** budowy w województwie mazowieckim linii 110 kV RPZ Ostrołęka – Kolno – Ełk (na odcinku Ostrołęka – Nowogród),
- dla potrzeb **części południowej** – budowy w województwie mazowieckim linii 110 kV relacji Siedlce – Siemiatycze.

**5.5. Dostosowanie systemu elektroenergetycznego na napięciu 110 kV do potrzeb obecnych i wynikających z rozwoju województwa z zachowaniem normatywnych standardów jakościowych i ilościowych** wg Zakładu Energetycznego Białystok S.A. wymagać będzie:

**a) w najbliższych 15-tu latach (w etapie):**

zapewnienia odpowiedniej ilości i jakości energii elektrycznej w intensywnie rozwijającej się **zachodniej części aglomeracji białostockiej** poprzez budowę RPZ 6 Białystok

1	2	3	4
74	Rozwój Muzeum Przyrodniczego w Drozdowie	gm. Piątnica	jw.
75	Budowa centrum rekreacyjno – sportowego, w tym hali sportowej przy Gimnazjum w Nowogrodzie	Nowogród	po 2005 r. zależnie od środków finansowych
76	Budowa infrastruktury turystycznej obejmującej m.in. budowę ścieżek rowerowych	Grajewo i okolice	zależnie od środków finansowych
77	Urządzenie terenów rekreacyjno – wypoczynkowych z przystanią kajakową nad rzeką Ełk	Grajewo	jw.
78	Realizacja Centrum Edukacji Przyrodniczej	Grajewo	jw.
79	Rozwój turystyki w dolinie Jegrzni	gm. Rajgród	po 2004 r.
80	Utworzenie Ośrodka Rozwoju Zrównoważonego	Gawrych Ruda - Słupie, Wigierski Park Narodowy	zależnie od środków finansowych
81	Organizacja tras rowerowych międzynarodowych		
	<ul style="list-style-type: none"> <li>R 11 (Ateny - Przylądek Północny) Długobórz - Zambrów - Wygoda - Łomża - Wizna - Sambory - Brzostowo - Łoje Awissa - Ruda - Pieńczykowo - Kuligi - Tajno Łanowe - Śluza Sosnowo - Kopiec - Barszcze - Augustów - Serwy - Danowskie - Bryzgiel - Stary Folwark - Maćkowa Ruda - Karolin - Sejny - Żegary - Dusznica - Ogrodniki,</li> <li>"Pierścień rowerowy Suwalszczyzny" Puńsk - Trakiszki - Kompcie - Witokiemie - Sejny - Karolin - Wysoki Most - Stary Folwark - Suwałki - Bakałarzewo - Wiżajny - Budzisko.</li> </ul>	teren województwa podlaskiego	zależnie od środków finansowych
		obszar północny województwa	zależnie od środków finansowych

## 2. Infrastruktura elektroenergetyczna

### 2.1. ~~Zadania zawarte w programie krajowym służące realizacji ponadlokalnych celów~~

~~publicznych~~ – budowa krajowego układu przesyłowego **Zadania zawarte w Koncepcji**

**Przestrzennego Zagospodarowania Kraju 2030 i w kierunkach zagospodarowania przestrzennego województwa podlaskiego, wynikające z Planów Rozwoju polskich Sieci Energetycznych SA:**

L.p.	Nazwa zadania	Obszar realizacji	Orientacyjn a realizacja
1	2	3	4
1.	linia WN 400 kV dwutorowa GPZ Ełk - gr. Państwa z Litwą (kierunek ALYTUS)	gm. Bakałarzewo, Suwałki, Szypliszki, Puńsk, Sejny, m. Suwałki	2005-2010
2.	linia WN 400 kV jednotorowa GPZ "NAREW" - GPZ Ełk	gm. Suraż, Łapy, Poświętne, Sokoły, Wysokie Mazowieckie, Kobylin Borzymy, Zawady, Wizna, Jedwabne, Przytuły, Radziłów, Wąsosz, Szczuczyn, Grajewo	2005-2010

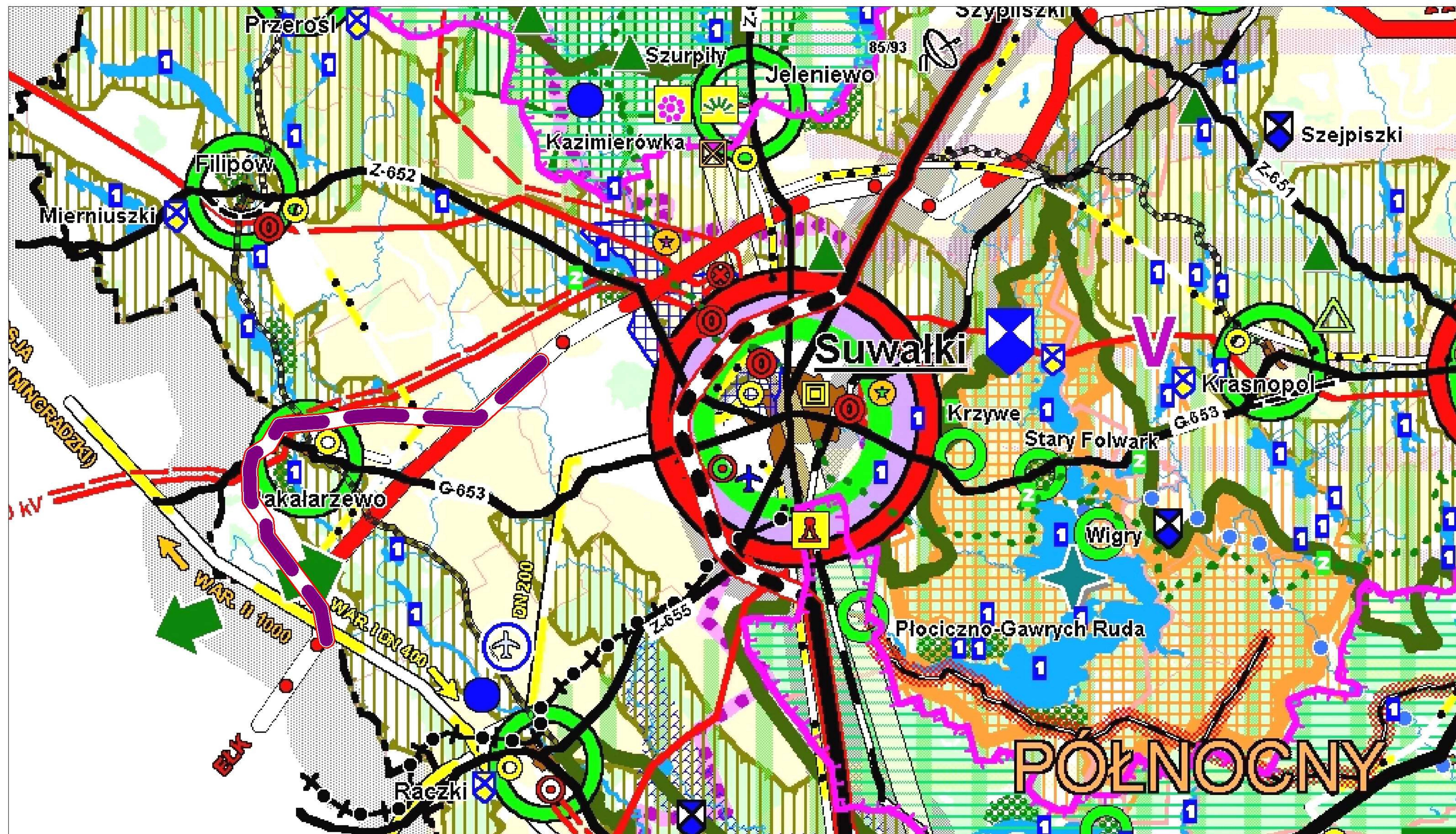




# FRAGMENT PLANU ZAGOSPODAROWANIA PRZESTRZENNEGO WOJEWÓDZTWA PODLASKIEGO

## RYSUNEK: KIERUNKI ZAGOSPODAROWANIA

SKALA 1:200 000



PROJEKTOWANA LINIA WN 400kV NAPOWIETRZNA - STARY PRZEBIEG



PROJEKTOWANA LINIA NN 400kV NAPOWIETRZNA - NOWY PRZEBIEG